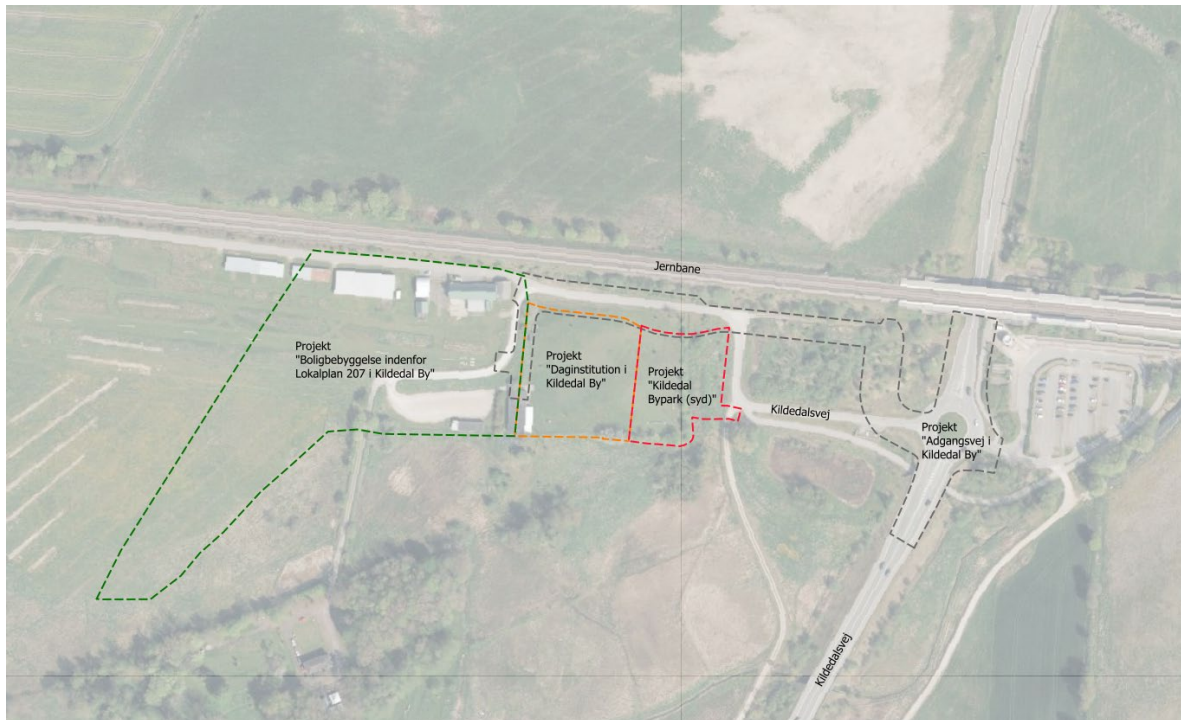


## 4 projekter i Kildedal By

Afgrænsningsudtalelse



**Sweco Danmark A/S**

**Projekt**

**Kunde**

**Udfærdiget af**

af Ballerup Kommune efter høring.

**Dato**

CVR nr. 48233511

Afgrænsningsudtalelse for 4 projekter, Kildedal By

Ballerup Kommune

Mette Lise Ginnerup, Sweco for Ballerup Kommune. Færdigbearbejdet

20.06.2025

# Indholdsfortegnelse

Indholdsfortegnelse .....	3
1 Indledning .....	4
2 Miljøkonsekvensvurdering .....	7
2.1 Miljøvurderingsloven .....	7
2.2 Miljøvurderingsproces .....	8
2.2.1 Afgrænsningsudtalelse .....	9
2.2.2 Høring af afgrænsningsudtalelse.....	10
2.3 Lovkrav til indholdet af miljøkonsekvensrapporten .....	10
2.3.1 Miljøkonsekvensrapportens indhold .....	11
3 'Boligbebyggelse indenfor Lokalplan 207 i Kildedal By' .....	13
3.1 Projektbeskrivelse og beliggenhed .....	13
3.2 Emnetabel .....	16
3.3 Opsummering af afgrænsningen.....	30
4 'Adgangsvej i Kildedal by' .....	31
4.1 Projektbeskrivelse og beliggenhed .....	31
4.2 Emnetabel .....	33
4.3 Opsummering af afgrænsningen.....	47
5 'Daginstitution i Kildedal By' .....	48
5.1 Projektbeskrivelse og beliggenhed .....	48
5.2 Emnetabel .....	51
5.3 Opsummering af afgrænsningen.....	65
6 'Kildedal Bypark (syd), Kildedal By' .....	66
6.1 Projektbeskrivelse og beliggenhed .....	66
6.2 Emnetabel .....	69
6.3 Opsummering af afgrænsningen.....	84
7 Høringssvar .....	84
8 Den videre proces .....	84

Bilag 1: Projektbeskrivelse 'Boligbebyggelse indenfor Lokalplan 207 i Kildedal By'

Bilag 2: Projektbeskrivelse 'Adgangsvej i Kildedal By'

Bilag 3: Projektbeskrivelse 'Daginstitution i Kildedal By'

Bilag 4: Projektbeskrivelse 'Kildedal Bypark (syd), Kildedal By'

Bilag 5: Indkomne høringssvar

Bilag 6: Notat med behandling af indkomne høringssvar

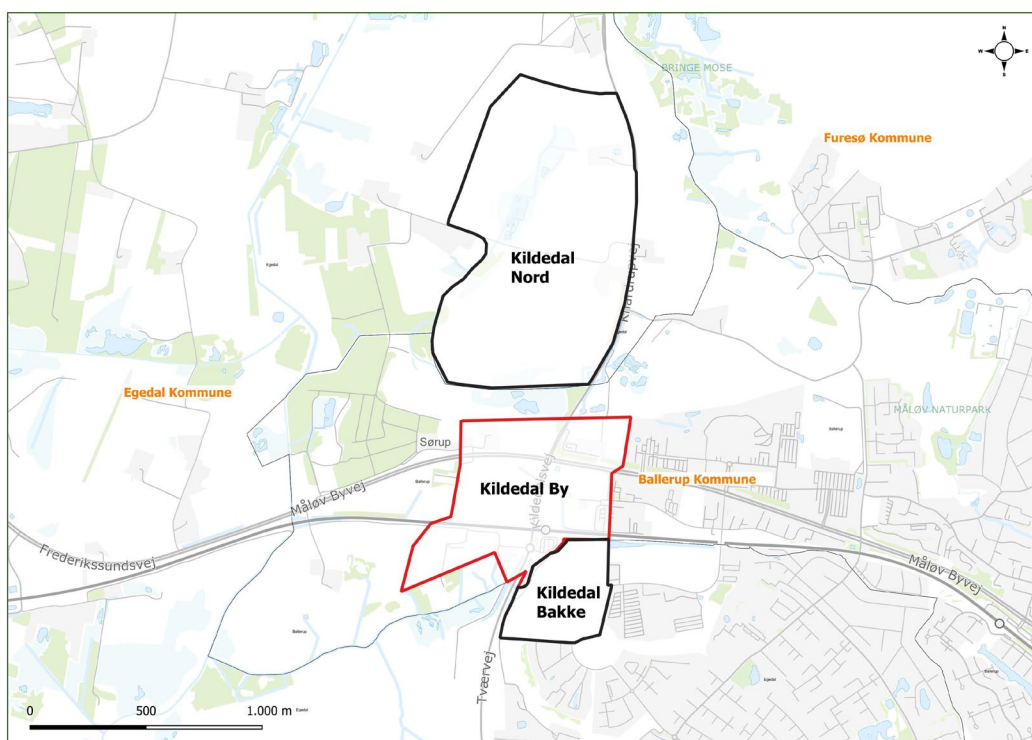
# 1 Indledning

Ballerup Kommune vedtog i 2021 Helhedsplanen for Kildedal, som skaber en vision om en ny by omkring Kildedal Station i den vestlige del af kommunen. Visionen er at skabe en bydel, hvor naturen og vandet er i centrum og bidrager til læring og biologisk kvalitet. Naturen og vandet er centrale elementer i Kildedal og helhedsplanen understreger vigtigheden af, at vand håndteres på overfladen og tilbageholdes og forsinkes hvor muligt. Dette ses i Kildedal Bypark, der skal løbe langs byen og styre vandets bevægelse fra nord til syd gennem en terrænmæssig lavning kaldet wadi.

Arealudviklingsselskabet Kildedal P/S, grundlagt af Ballerup Kommune og PensionDanmark, er ansvarlig for udviklingen af Kildedal By og har påbegyndt planlægningen af udviklingen af det 44 hektar stort område, vist med rødt på Figur 1.1. Byudviklingen forventes at tage mellem 10 og 15 år og vil resultere i en ny bydel med forskellige boligtyper, erhverv, butikker, caféer og offentlige institutioner. Arealudviklingsselskabet vil også stå for at klargøre grundene til byggeri, anlægge grønne områder, veje og pladser, samt sælge byggeretter til investorer og kommende bygherrer.

Novafos har ansvaret for håndteringen af regnvandet fra byområdet og er derfor i gang med at planlægge etableringen af flere regnvandsbassiner i tilknytning til byudviklingen.

Nedenfor vises det samlede byudviklingsområde i Kildedal.

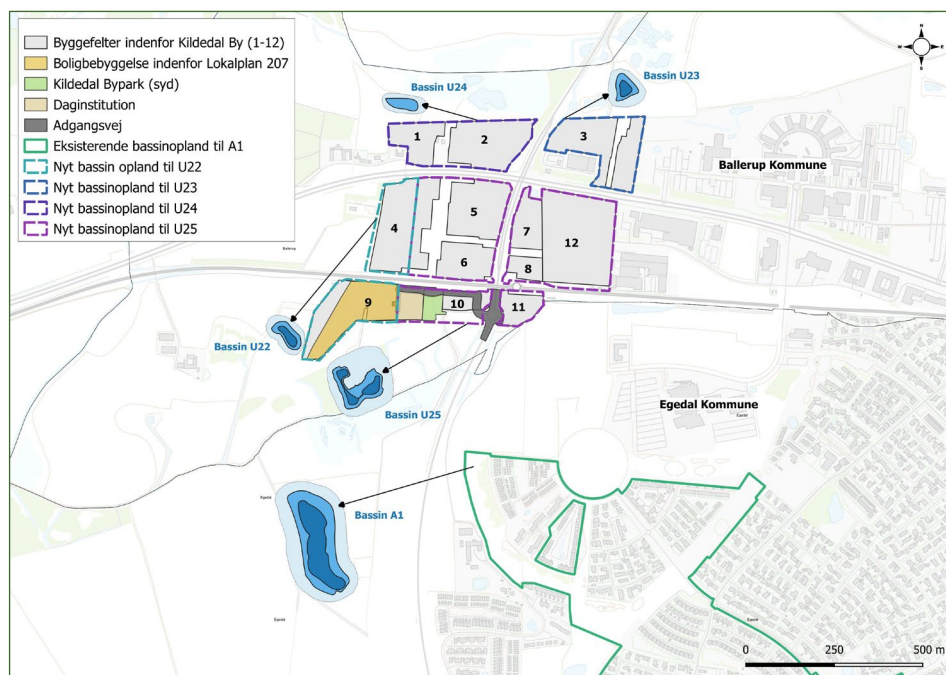


Figur 1.1 Oversigtskort over Kildedal med Kildedal Nord, Kildedal Bakke og byudviklingsområdet Kildedal By med rød markering. Afgrænsningen for Kildedal By svarer til Helhedsplanen for Kildedal By.

Hver tredje år vil tilstanden af områdets § 3-beskyttede naturtyper og biodiversitet desuden blive overvåget herunder bilag IV-arter og

kvalitetshabitater<sup>1</sup>, som er vigtige for DGNB-certificeringen af området. DGNB er en frivillig certificeringsordning, der benyttes til at måle, samarbejde om og fremme bæredygtighedshensyn i hele det byggede miljø. Fra bygningers indre til hele byområder hjælper DGNB-certificeringen med at fremme valg, der skaber bedre vilkår for miljø, mennesker og samfund. Dette skal sikre den overordnede målsætning om at skabe ny biodiversitet og styrke den eksisterende.

Udviklingen i Kildedal består af flere projekter, der planlægges og udvikles sideløbende. Dette sker inden for tre overordnede områder; Kildedal Nord og Kildedal Bakke (Beliggende i Egedal Kommune) samt Kildedal By i Ballerup Kommune. Kildedal By består af byggefelterne 1-12 (Se Figur 1.2), hvor byggefelt 9, 10 og 11 er beliggende syd for jernbanen. Der er igangsat en planlægningsproces for arealerne syd for jernbanen i form af byggefelt 9, hvor der er skabt mulighed for opførelsen af et boligområde ved Kildedal Station og en daginstitution. Derudover skal der etableres en adgangsvej til boligområdet og institutionen og gives mulighed for etableringen af Kildedal Bypark (syd), der udgør overgangen mellem byen og de omkringliggende grønne områder.



Figur 1.2 Oversigtskort over byggefelter ved Kildedal By, de fire anlægsprojekter syd for jernbanen; adgangsvej, boligbebyggelse indenfor Lokalplan 207, daginstitution og Kildedal Bypark (syd) samt bassinerne U22, U23, U24, U25 samt nye bassinoplade hertil og bassin A1 med eksisterende bassinoplade.

Kildedal Bypark Syd er en del af Kildedal Bypark, der løber fra syd mod nord centralt i Kildedal by og som skal forbinde byens områder og danne rammen for overgangen til en række grønne korridorer, der etableres udenfor byen.

Arealerne for disse projekter afvander naturligt til Værebros vandløbssystem via Sørup Rende, som vist på Figur 1.3. Parallelt med planlægningen af projekterne, planlægger Novafos etableringen af flere regnvandsbassiner, der skal rense og forsinke regnvand fra et delopland i Kildedal by herunder også fra boligområdet ved stationen, daginstitution, adgangsvejen samt Kildedal Bypark (syd). Bassinerne etableres som selvstændige projekter udenfor de fire projekters arealer.

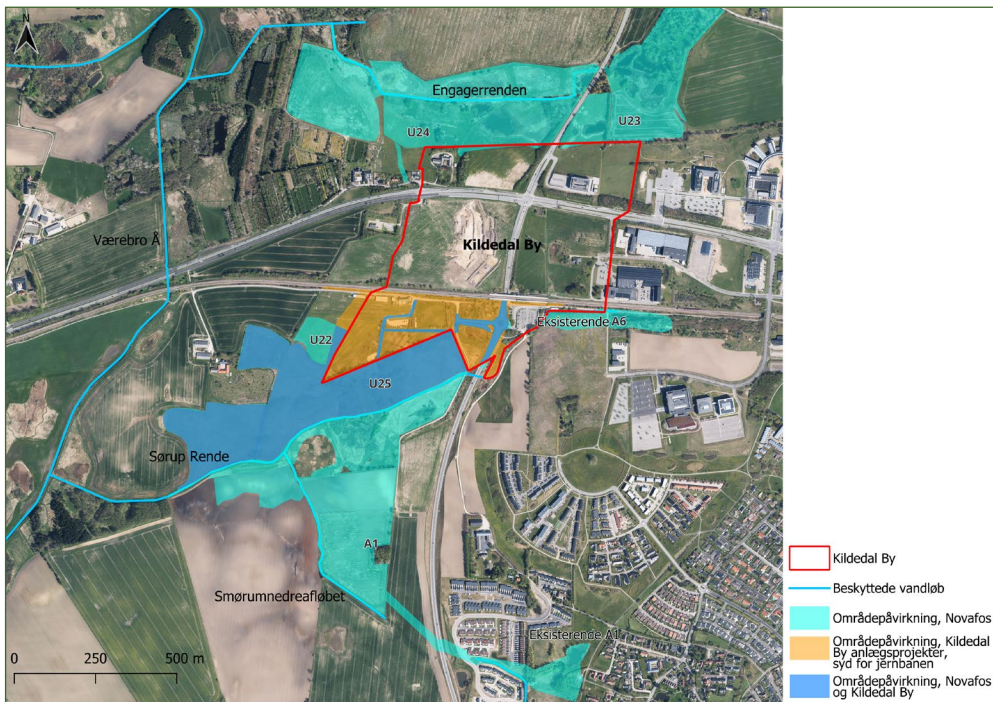
<sup>1</sup> DGNB-System Denmark. Certificering af Byområder 2020 ver. 3.0.0.



Figur 1.3 Oversigtskort med Kildedal By samt det omkringliggende vandløbssystem, som projekterne afvander til.

Mellem de fire anlægsprojekter - boligområdet, daginstitution, adgangsvejen samt Kildedal Bypark (syd) og regnvandsbassinerne er der særskilte såvel som overlappende områder, der udsættes for miljøpåvirkning. Dette kommer til udtryk i de emner og fysiske områder, der vurderes i miljøkonsekvensrapporterne for anlægsprojekterne og regnvandsbassinerne, se Figur 1.4.

Overordnet set vil regnvandsbassinerne, vandløbene og de nærliggende naturområder, herunder nedstrøms for Sørup Rende, være omfattet af miljøkonsekvensvurderingen af Novafos' regnvandsbassiner. Projekterne ved Kildedal By (syd for jernbanen) samt naturområderne syd og vest herfor, vil være omfattet af miljøkonsekvensvurdering for hhv. adgangsvejen, boligbebyggelse indenfor byggefelt 9, daginstitutionen og Kildedal Bypark (syd). Nogle områder påvirkes både af de fire projekter samt regnvandsbassinerne. For disse vil der foregå nærmere koordinering, bl.a. med henblik på at identificere eventuelle kumulative effekter i det pågældende område, udover de kumulative effekter, der i øvrigt kan opstå med andre projekter. Med kumulative effekter menes, at man ikke kun tager højde for de direkte effekter af et enkelt projekt, men også hvordan det bidrager til den samlede belastning af miljøet.



Figur 1.4 Oversigtskort med angivelse af hvilke områder, som de fire anlægsprojekter i Kildedal By, syd for jernbanen forventes at påvirke samt hvilke områder regnvandsbassinerne forventes at påvirke.

Dette notat omfatter afgrænsningsudtalelsen for én samlet miljøkonsekvensrapport for fire projekter, der ønskes etableret i Kildedal By og som alle indgår i den samlede Kildedal byudvikling.

- Adgangsvej i Kildedal By
- Boligbebyggelse indenfor byggefelt 9 (omfattet af Lokalplan 207) i Kildedal By
- Kildedal Bypark (syd), Kildedal By
- Daginstitution i Kildedal By (omfattet af lokalplan 207 og 207.1)

## 2 Miljøkonsekvensvurdering

### 2.1 Miljøvurderingsloven

Projekterne, beskrevet i det følgende, er ikke omfattet af miljøvurderingslovens bilag 1, og er derfor ikke omfattet af obligatorisk miljøvurderingspligt.

Projekterne er omfattet af miljøvurderingslovens bilag 2, pkt. 10b.

- Infrastrukturprojekter.
  - b) Anlægsarbejder i byzoner, herunder opførelse af butikcentre og parkeringsanlæg.

Sweco Danmark A/S har på vegne af bygherrerne Kildedal P/S, PensionDanmark og Ballerup Kommunes Center for Ejendomme jf. miljøvurderingslovens § 18 og § 19, anmodet om, at projekterne gennemføres på grundlag af en miljøkonsekvensvurdering.

Ballerup Kommunes Center for By og Miljø er myndighed for miljøkonsekvensvurdering af det aktuelle projekt og dermed også for at træffe afgørelse om § 25-tilladelse (tidligere kaldet VVM-tilladelse).

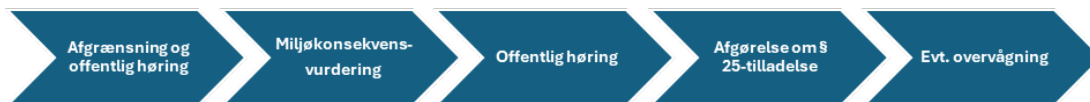
## 2.2 Miljøvurderingsproces

Miljøvurdering af et konkret projekt kaldes også for miljøkonsekvensvurdering. Processen er vist i nedenstående principdiagram.

De fire projekter, som i dette tilfælde vil indgå i én samlet rapport, er omfattet af § 15 i miljøvurderingsloven<sup>2</sup>, hvilket betyder, at anlægsarbejdet for projekterne ikke må påbegyndes, inden der er meddelt tilladelse til de konkrete projekter. En tilladelse kan gives efter myndighedens gennemgang af en miljøkonsekvensrapport samt en offentlig høring af udkast til tilladelse.

Miljøkonsekvensrapporten skal udarbejdes på grundlag af de oplysninger, der er nævnt i bilag 7 i miljøvurderingsloven og skal vurdere den sandsynlige væsentlige indvirkning på miljøet. I nærværende tilfælde har miljøvurderingsmyndigheden imødekommet et ønske fra ansøgere om, at de fire projekter vurderes adskilt. Der stilles dog krav om, at projekternes kumulative effekter også skal indgå i miljøkonsekvensvurderingen. Miljøkonsekvensrapporten og dermed de fire projekter, følger således den samme proces. Den samlede rapport vil i nedenstående beskrives som "miljøkonsekvensrapporten" og forstås som det samlede dokument indeholdende fire miljøkonsekvensvurderinger.

Udarbejdelse af en miljøkonsekvensvurdering er en proces, som kan opdeles i fem faser, som vist i Figur 2.1.



Figur 2.1 Fem primære faser i forbindelse med miljøkonsekvensvurdering.

**Første fase** omfatter en høring af berørte myndigheder og offentligheden, hvor borgere, myndigheder og andre interesserede kan komme med deres kommentarer og input til afgrænsningen af indholdet i miljøkonsekvensrapporten. Denne afgrænsningsudtalelse fra miljøvurderingsmyndigheden indgår i første fase.

**Anden fase** består af bygherrernes udarbejdelse af miljøkonsekvensrapporten. Miljøkonsekvensrapporten indeholder en beskrivelse af projekterne og en vurdering af dets sandsynlige påvirkning af de miljøemner, der skal indgå jf. den forudgående afgrænsning, der i dette tilfælde indeholder afgrænsning af miljøemner for fire særskilte projekter. Derudover indeholder miljøkonsekvensrapporten en kortlægning af eksisterende miljøforhold, forslag til afværgeforanstaltninger og overvågning samt en vurdering af eventuelle kumulative påvirkninger.

**Tredje fase** er myndighedens gennemgang af bygherres miljøkonsekvensrapport samt politiske vedtagelse af et udkast til fire særskilte § 25-tilladelser til at gennemføre projekterne. Efter den politiske vedtagelse får offentligheden og berørte myndigheder mulighed for at udtale sig om miljøkonsekvensrapporten og udkastet til § 25-tilladelser, idet disse sendes i offentlig høring i 8 uger.

<sup>2</sup> Bekendtgørelse af lov om miljøvurdering af planer og programmer og af konkrete projekter (VVM), LBK nr. 4 af 03/01/2023

**Fjerde fase** består i, at myndigheden træffer beslutning om, at der kan meddeles § 25-tilladelse, bl.a. på grundlag af de indkomne bemærkninger fra høringen. § 25-tilladelsen gives som regel med en række vilkår, der skal overholdes. Tilladelsen kan påklages, og den offentliggøres derfor sammen med en klagevejledning. Der er 4 ugers klagefrist.

**Femte fase** er den eventuelle overvågning, der skal foretages, hvis der i miljøkonsekvensvurderingen er konstateret risiko for væsentlige miljøpåvirkninger og der er stillet vilkår herom. Overvågningsprogrammet vil fremgå af miljøkonsekvensrapporten og af vilkår i de respektive § 25-tilladelser.

### 2.2.1 Afgrænsningsudtalelse

Forud for bygherrernes udarbejdelse af miljøkonsekvensrapporten skal myndigheden jf. miljøvurderingslovens § 23 afgrænse miljøkonsekvensvurderingens omfang med henblik på at fastlægge miljøkonsekvensrapportens indhold og detaljeringsgrad.

Nærværende afgrænsningsudtalelse er udarbejdet i medfør af miljøvurderingslovens § 23, stk. 1 og 2.

På den baggrund og med udgangspunkt i miljøvurderingslovens brede miljøbegreb, har Ballerup Kommune som miljøvurderingsmyndighed foretaget en gennemgang af projekternes mulige påvirkninger for projekternes anlægs- og driftsfase.

Afgrænsningen redegør for niveauet for miljøvurderingen af de enkelte miljøfaktorer, herunder datagrundlag og metode, som skal lægges til grund for vurderingerne.

En miljøkonsekvensvurdering omfatter projektets mulige påvirkning af det brede miljøbegrebs miljøemner, jf. miljøvurderingslovens § 1, stk. 2:

- Den biologiske mangfoldighed.
- Befolkningen.
- Menneskers sundhed.
- Flora og fauna.
- Jordbund.
- Jordarealer.
- Vand.
- Luft.
- Klimatiske faktorer.
- Materielle goder.
- Landskab.
- Kulturarv, herunder kirker og deres omgivelser samt arkitektonisk og arkæologisk arv.
- Større menneske- og naturskabte katastroferisici og ulykker.
- Ressourceeffektivitet.
- Det indbyrdes forhold mellem disse faktorer

På baggrund af bygherrernes projektbeskrivelser har myndigheden vurderet, hvorvidt de enkelte miljøfaktorer potentielt vil blive væsentligt påvirket af projekterne. Når en miljøfaktor ikke vurderes at blive væsentligt påvirket af et konkret projekt, og dermed ikke vil indgå i miljøkonsekvensvurderingen, begrundes denne vurdering i afgrænsningen.

Afgrænsningen fastlægger, hvor omfattende og detaljerede oplysninger, der skal fremgå i miljøkonsekvensrapporten, herunder om og i hvilket omfang, der skal udføres feltundersøgelser og beregninger som grundlag for miljøvurderingerne.

Inden kommunen udarbejder den endelige afgrænsningsudtalelse, skal kommunen gennemføre en høring af berørte myndigheder og offentligheden, jf. miljøvurderingslovens § 35.

Afgrænsningsudtalelsen færdigbehandles efter endt høringsperiode.

## 2.2.2 Høring af afgrænsningsudtalelse

Efter høring om afgrænsningsudtalelsen i offentligheden og hos berørte myndigheder, beskriver og vurderer kommunen de indkomne høringssvar samt om/hvordan afgrænsningsudtalelsen er tilrettet.

Hvis der opstår behov for det, kan afgrænsningsudtalelsen justeres og suppleres af myndigheden senere i processen for miljøkonsekvensvurderingen.

## 2.3 Lovkrav til indholdet af miljøkonsekvensrapporten

Miljøkonsekvensrapporten skal udarbejdes således, at den opfylder kravene efter miljøvurderingslovens § 20, stk. 1-6 og bilag 7, som er omfattet af pkt. 1-10 og i overordnede træk omhandler:

- 1) En beskrivelse af projekterne, herunder navnlig
  - beskrivelse af projekternes placering, udformning, dimensioner og andre relevante fysiske særkender i anlægs- og driftsfasen samt
  - et skøn efter type og mængde over de forventede reststoffer og emissioner og mængder og typer af affald produceret i anlægs- og driftsfasen.
- 2) en beskrivelse af de rimelige alternativer, som bygherren har undersøgt, og som er relevante for projektet og dets særlige karakteristika, og en angivelse af hovedårsagerne til den valgte løsning under hensyntagen til projektets indvirkninger på miljøet,
- 3) en beskrivelse af de relevante aspekter af den aktuelle miljøstatus (referencescenarie) samt en beskrivelse af dens sandsynlige udvikling, hvis projektet ikke gennemføres,
- 4) en beskrivelse af de i Miljøvurderingslovens § 20, stk. 4, nævnte faktorer, jf. Afsnit 2.2.1 der kan forventes at blive berørt i væsentlig grad af projektet,
- 5) en beskrivelse af projekternes forventede væsentlige virkninger på miljøet som følge af bl.a.
  - Anlæggelsen og tilstedeværelsen af projekterne
  - Brugen af naturressourcer, navnlig jordarealer, jordbund, vand og biodiversitet
  - Emissionen af forurenende stoffer, støj, vibrationer, lys, varme og stråling, opståelsen af gener og bortskaffelsen og genvindingen af affald
  - Faren for menneskers sundhed kulturarven og miljøet pga. eksempelvis ulykker og katastrofer
  - Kumulationen af projekternes virkninger med andre eksisterende eller godkendte projekter
  - Projektets indvirkning på klimaet, eksempelvis drivhusgasemissioner
  - De anvendte teknologier og stofferBeskrivelsen bør omfatte projekternes direkte virkninger og i givet fald deres indirekte, sekundære kumulative, kort- mellem- og langsigtede, vedvarende eller midlertidige samt positive eller negative virkninger. I beskrivelser bør der tages hensyn til de miljøbeskyttelsesmål der er fastlagt på EU eller medlemsstatsplan og som er relevante for projekterne.

- 6) en beskrivelse af, hvilke metoder eller beviser der er anvendt til identificeringen og forudberegningen af de væsentlige virkninger på miljøet, herunder en angivelse af eventuelle mangler i miljøkonsekvensvurderingen.
- 7) en beskrivelse af de påtænkte foranstaltninger med henblik på at undgå, forebygge, begrænse eller om muligt neutralisere identificerede væsentlige skadelige virkninger på miljøet og, om relevant, af eventuelle foreslåede overvåningsordninger,
- 8) en beskrivelse af projektets forventede skadelige virkninger på miljøet som følge af projektets sårbarhed over for større ulykker og/eller katastrofer, som er relevante for det pågældende projekt.
- 9) et ikke-teknisk resumé af de på grundlag af pkt. 1-8 fremlagte oplysninger og
- 10) en referenceliste med oplysninger om kilderne til de i rapporten indeholdte beskrivelser og vurderinger.

Bygherrer henvises til miljøvurderingslovens bilag 7 for den fulde oversigt over lovens krav til indholdet i miljøkonsekvensrapporten. Nærværende afgrænsning af miljøkonsekvensrapportens indhold skal desuden lægges til grund. Afgrænsningen skal tages op til revision, hvis bygherrer foretager ændringer i deres respektive projekter, som bevirker, at nye oplysninger bør indgå i miljøkonsekvensvurderingen, eller hvis der skulle tilgå Ballerup Kommune eller bygherrer nye væsentlige oplysninger, som kan påvirke miljøkonsekvensvurderingen.

### 2.3.1 Miljøkonsekvensrapportens indhold

Miljøkonsekvensrapporten skal indeholde klare og tydelige vurderinger af miljøpåvirkninger som følge af projekterne.

Metodebeskrivelse ift. påvirkningsgrad, vurderet på baggrund af kvalitative og kvantitative forhold - både positive og negative forhold vurderes.

**Ingen påvirkning:** Der vurderes at være en ubetydelig eller ingen belastning af miljøemnet.

**Lille påvirkning:** Der vurderes at være en lille sandsynlighed for en hyppig belastning af miljøemnet af kort varighed (få dage til 1 uge) i et lille område (i lednings trace).

**Middel påvirkning:** Der vurderes at være en stor sandsynlighed for en hyppig belastning af miljøemnet af længere varighed (op til 6 mdr.) i et større område dvs. udover arbejdsareal (størrelse kan først defineres præcist i MKR).

**Væsentlig påvirkning:** Der vurderes at være en meget stor sandsynlighed for en meget hyppig belastning af miljøemnet af længere varighed (> 6 mdr.) med mulighed for skader på miljøemnet som kræver gennemførelse af afværgeforanstaltninger.

Vurderingen af miljøpåvirkninger skal påvise, beskrive og vurdere projektets væsentlige direkte og indirekte virkning på:

- Den biologiske mangfoldighed/flora og fauna, med særlig vægt på arter og naturtyper, der er beskyttede.
- Befolkningen og menneskers sundhed.
- Jordarealer, jordbund, vand, luft og klima.
- Materielle goder, kulturarv, landskab.
- Samspil mellem ovennævnte faktorer.

Miljøkonsekvensrapporten skal indeholde en beskrivelse af grundlaget for vurdering af de udvalgte miljøemner og de anvendte metoder.

Det skal beskrives, om der er væsentlig manglende viden eller usikkerhed i forhold til aktuel miljøtilstand eller miljøpåvirkninger. Det indebærer, at selv om der ikke er mangler, skal dette fremgå direkte af Miljøkonsekvensrapporten.

For alle de vurderede miljøemner skal der foretages en vurdering og beskrivelse af eventuelle kumulative effekter, som projektet måtte have, når effekter fra andre planer eller projekter medregnes.

Indbyrdes sammenhæng mellem effekter og faktorer beskrives og vurderes, så det klart fremgår, hvilke effekter projektet medfører, herunder afledte og indirekte effekter.

Behov for afværgeforanstaltninger beskrives for de miljøfaktorer, hvor en væsentlig negativ påvirkning identificeres.

Afværgeforanstaltninger begrundes i Miljøkonsekvensrapporten, som også tydeliggør miljøvurdering både med og uden de foreslåede foranstaltninger, så effekten af afværgeforanstaltningerne er tydelig.

Ballerup Kommunes forventninger til gennemgangen og vurderingerne af miljøemner i miljøkonsekvensrapporten fremgår af emnetabellen.

Miljøkonsekvensrapporten følger ikke nødvendigvis samme struktur, som emnetabellen, men indholdet dækkes ind i miljøkonsekvensrapporten.

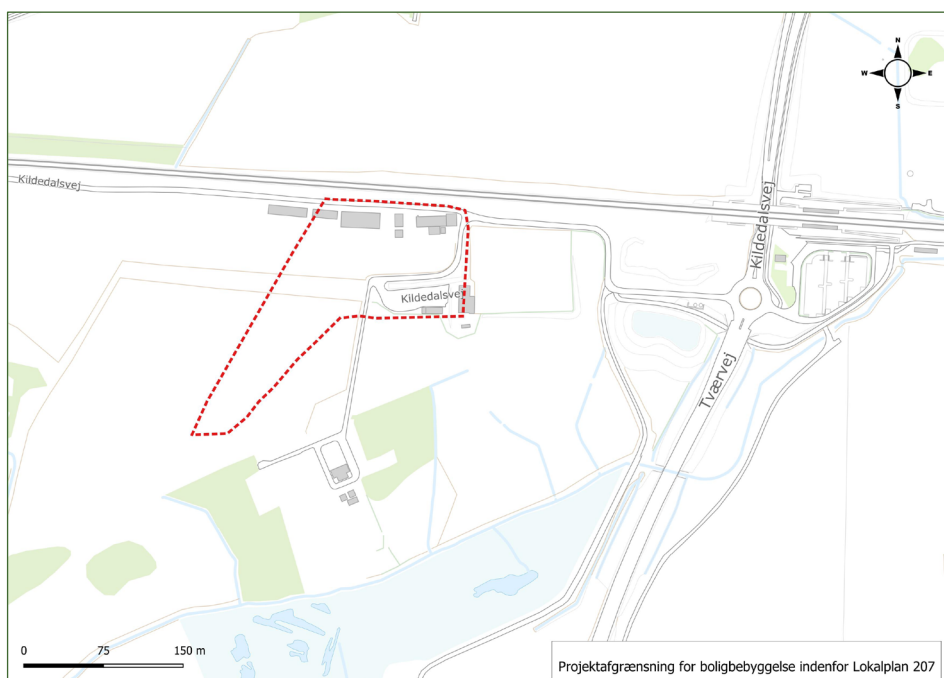
Der lægges vægt på, at miljøkonsekvensrapporten skal formidles i et læsevenligt sprog, som kan forstås af borgere uden specifik faglig viden. Eventuelle teknisk tunge afsnit, der understøtter vurderingerne vedlægges som bilag.

### 3 'Boligbebyggelse indenfor Lokalplan 207 i Kildedal By'

Dette projekt vedrører opførelsen af et boligområde vest for Kildedal station på størstedelen af det område, der er omfattet af Lokalplan 207. Inden for området ved Lokalplan 207 er der også mulighed for opførelsen af tidligere nævnte daginstitution. Daginstitutionen muliggøres gennem et tillæg til Lokalplan 207, som lige nu er i offentlig høring. Daginstitutionen udgør en af de tre øvrige projekter i området. (se kapitel 5 for den konkrete afgrænsning af projektets miljøemner).

Forud for udarbejdelsen af denne afgrænsningsudtalelse, er det vurderet, at projektet vil være omfattet af miljøvurderingspligt, idet det på nuværende tidspunkt ikke kan udelukkes, at projektet ville kunne medføre væsentlige miljøpåvirkninger.

Pensiondanmark har derfor anmodet Ballerup Kommune om, at projektet skal undergå miljøkonsekvensvurdering efter miljøvurderingslovens §§18 og 19 stk. 4. (læs mere herom i afsnit 2.1 om Miljøvurderingsprocessen)



Figur 3.1 Boligområdet opføres på det meste af området indenfor Lokalplan 207 i den sydvestlige del af Kildedal By. Inden for lokalplanområdet til Lokalplan 207 skal der ligeledes opføres en daginstitution. Denne er ikke omfattet af dette afgrænsningsnotat.

#### 3.1 Projektbeskrivelse og beliggenhed

Dette afsnit er skrevet på baggrund af bygherres projektbeskrivelse og indeholder en beskrivelse af de overordnede karakteristika når projektet er færdigbygget. For nærmere uddybning samt beskrivelse af anlægsfasen henvises til projektbeskrivelsen.

Den nye boligbebyggelse opføres i den sydvestlige del af Kildedal By indenfor matrikel nr. 3a, Sørup By, Måløv. Hele projektområdet udgør 38.000 m<sup>2</sup>, hvoraf 25.660 m<sup>2</sup> skal bebygges med boliger, parkeringshus og fællesfaciliteter.

Der er adgang til boligområdet via Kildedalsvej, der udgår fra den nord-sydgående Tværvej. I takt med etableringen af boligbebyggelsen, vil Kildedalsvej blive omdannet til en lokal boligvej, 'Markfirbengade', der løber langs projektområdets nordlige og vestlige afgrænsning. Øst for boligområdet etableres en mindre stikvej, der giver adgang til boligbebyggelsen fra øst. Igennem bebyggelsen etableres en nordsyd-gående boligvej, der giver internt adgang til boligerne samt til en ejendom syd for boligområdet.

På situationsplanen nedenfor (Figur 3.2) ses hvordan den planlagte boligbebyggelse indenfor Lokalplan 207 er disponeret. Bebyggelsen er inddelt i klynger, der fordeler sig på fire store byggefelter og opføres i 2-5 etager med undtagelse af parkeringshuset. Husene i to etager er planlagt som en-familie huse, mens den øvrige bebyggelse er etageejendomme i op til 5 etager.

Det er hensigten at reducere bilkørsel og understøtte brugen af mere offentlig transport. Parkeringsmulighederne i området er udformet i overensstemmelse med parkeringsnormen angivet i lokalplanen for hele Kildedal By, (Lokalplan 201). Ca. 90 % af parkeringsmulighederne i bebyggelsen, svarende til ca. 200 p-pladser, vil blive etableret i parkeringshuset, der ligger i en gangafstand på ca. 400 meter til boligerne. De øvrige 10 % etableres langs Markfirbengade i såkaldte flexzoner, hvoraf 20 parkeringspladser er til handicap- og korttidsparkering.

Cykelparkering fordeles jævnt over hele bebyggelsen med i alt 642 cykelparkeringspladser på terræn foruden et mindre antal pladser i parkeringshuset.

Det er en forudsætning, at overfladevand håndteres i overensstemmelse med Spildevandsplantillæg nr. 4 for Kildedal By. Håndtering af overfladevand skal håndteres på overfladen, hvor det er muligt. Afledning af regnvand skal ske i form af eksempelvis vandreder, lavninger, bassiner, vejbede, grøfter, rørføringer samt omfatte semipermeable belægninger. Håndteringen af overfladevand skal desuden følge den afledningsret, der fastsættes i den kommende tilslutningstilladelse. Den mængde regnvand, der overstiger udledningsretten til det fælles regnvandssystem skal håndteres inden for matriklen. Regnvandshåndteringen skal sikre, at tilstanden i nedstrøms beliggende § 3-områder ikke ændrer tilstand. For nærmere beskrivelse af regnvandshåndteringen henvises til projektbeskrivelsen i bilag 1.

Imellem de forskellige bebyggelser udlægges der stier, der forbinder de forskellige boligklynger med hinanden.



Figur 3.2 Bebyggelsesplan for boligbebyggelsen indenfor Lokalplan 207.

Boligbebyggelsen indenfor Lokalplan 207 er udformet, så der skabes sammenhæng mellem de forskellige boligområder og den tilstødende natur. Inden for det samlede projektområde etableres der beplantning med hjemmehørende arter.

Mod syd grænser projektområdet op til et § 3-beskyttet naturområde, der udgør i en mose og et overdrev. Afstrømning til de nedstrøms beliggende § 3-beskyttede områder, herunder mose, opretholdes. Langs det bebyggede areal og ud mod de arealer, som rummer beskyttet natur, er der indenfor byggefeltet udpeget en bufferzone med understøttende natur, som understreger, at her skal udvises særlig nænsomhed. Byggeriet trækkes her tilbage og nedskaleres, både i højde og volumen. Dette gøres for at minimere påvirkningen og undgå skyggepåvirkninger på § 3-beskyttet natur. Befæstede arealer i dette område minimeres, og naturen trækkes helt op til og ind mellem bygningerne. Der benyttes samme beplantning, som findes i den tilstødende natur og sikres, at der plantes i næringsfattig jord for at undgå udvaskning af næring til omkringliggende beskyttet natur. Overgangszonen vil bestå af 2 etagers rækkehuse med lette konstruktionsløsninger. Mod nord langs Lokalgaden/Marksfirbengsgade opføres bebyggelse i 3-5 etager.

### 3.2 Emnetabel

Afgrænsningen redegør for niveauet for miljøvurderingen af de enkelte miljøfaktorer, herunder datagrundlag og metode, som lægges til grund for miljøkonsekvensvurderingerne. I det følgende skelnes mellem miljøpåvirkninger i hhv. anlægsfasen og driftsfasen for projektet.

Miljøemne	Påvirkning i anlægsfase	Påvirkning i driftsfasen	Begrundelse for afgrænsning	Metode
<b>Den biologiske mangfoldighed/flora og fauna</b>				
§ 3 beskyttelse	<p>Projektområdet omfatter en del af registreret § 3-beskyttet mose, svarende til et areal på omkring 200 m<sup>2</sup>.</p> <p>Det kan ikke afvises, at § 3-beskyttede naturtyper, der grænser op mod den sydlige grænse af projektet, vil blive påvirket i anlægsfasen, ifm. håndtering af overfladevand, udvaskning af byggematerialer, byggestøv mm.</p>	<p>Projektområdet grænser op til § 3-beskyttet mose og overdrev. Langs det bebyggede areal og ud mod de arealer, som rummer beskyttet natur, er der indenfor byggefeltet udpeget en bufferzone med understøttende natur, som understreger, at her skal udvises særlig nænsomhed. Byggeriet trækkes her tilbage og nedskaleres, både i højde og volumen bl.a. med bebyggelse i kun 2 etager, som en form for overgangszone mellem bebyggelsen og den beskyttede natur.</p> <p>Der vil potentielt set kunne ske en påvirkning af § 3 området i projektets driftsfasen fra forskellige forhold, herunder f.eks. traktose, ændrede nedsvivningsforhold, ændrede afstrømningsforhold for overfladevand, manglende afstand til den beskyttede natur mm. Forholdene vil blive belyst i miljøkonsekvensvurderingen.</p>	<p>Naturbeskyttelseslovens § 3 indebærer et forbud mod tilstandsændringer og der skal søges dispensation til evt. ændringer af de beskyttede naturtypers tilstand.</p> <p>Projektområdets østlige del omfatter et mindre areal, som er registreret som § 3-beskyttet mose. Yderligere grænser projektområdets sydlige grænser direkte op til § 3-beskyttede naturtyper, af mose og overdrev.</p> <p>Håndtering af vand i anlægs- og driftsfasen samt andre aktiviteter og forhold, vil kunne forstyrre og påvirke områdets tilstand.</p> <p>Emnet medtages derfor i miljøkonsekvensvurderingen for anlægs- og driftsfasen.</p>	<p>Der tages udgangspunkt i eksisterende dokumentation i området med henblik på at kortlægge naturindholdet inden for projektområdet.</p> <p>Der foretages en kvalitativ og kvantitativ vurdering af påvirkningen på de § 3-beskyttede naturtyper i anlægs- og driftsfasen, f.eks. ift. udvaskning, byggestøv, afstand til den beskyttede natur, regnvandshåndteringen i driftsfasen og øvrige forhold, der kan påvirkes i driftsfasen. De eksisterende afstrømningsforhold vil blive undersøgt med henblik på senere at kunne vurdere på ændringer af afstrømning til de beskyttede naturområder.</p>
Natura 2000-områder	Projektet omfatter flere former for anlægsarbejde, terrænregulering, etablering af udeområder mm.	Der vil ikke være en direkte påvirkning af Natura 2000 i driftsfasen.	Det nærmeste Natura 2000-område er N139 Øvre Mølleådal, Furesø og Frederiksdal Skov, som består af	Der udarbejdes en væsentlighedsvurdering for Natura 2000-område N136, som evaluerer de potentielle påvirkninger fra projektet.

	<p>Det vurderes ikke, at projektet vil have en direkte påvirkning på nærmeste Natura 2000-områder ifm. anlægsfasen, men grundet afstand til Værebros Å, der har udløb til Roskilde Fjord (N136), udføres en væsentlighedsvurdering ift. påvirkning af Natura 2000-området.</p>		<p>habitatområde H123 og fuglebeskyttelsesområde F109. Området ligger 3,7 km øst fra projektområdet.</p> <p>Der vil ikke være nogen påvirkning på N139, idet projektets karakter ikke vil kunne udgøre en påvirkning af udpegningsgrundlaget for N139. Desuden er der ingen hydrologisk tilknytning imellem projektområdet og udløbet til vandløbene, og derfor ingen risiko for påvirkning gennem recipienter.</p> <p>Det næst nærmeste Natura 2000-område er N136 Roskilde Fjord og Jægerspris Nordskov, som består af habitatområde H120 og fuglebeskyttelsesområde F105. Området ligger 6 km sydvest fra projektområdet. Projektområdet ligger 170 m nord fra beskyttet vandløb med udløb i Værebros Å samt 750 m fra Værebros Å med udløb i Roskilde Fjord (N136).</p> <p>Med afsæt i, at der sker afledning af overfladevand til recipient, der er forbundet med Værebros Å med udløb i Roskilde Fjord (N136) samt projektets karakter, medtages emnet i miljøkonsekvensvurderingen for anlægs- og driftsfase.</p>	<p>Hvis væsentlighedsvurderingen viser, at væsentlig påvirkning ikke kan udelukkes, gennemføres en fuld habitatkonsekvensvurdering.</p>
--	--	--	--	---

Miljøemne	Påvirkning i anlægsfase	Påvirkning i driftsfase	Begrundelse for afgrænsning	Metode
<b>Den biologiske mangfoldighed/flora og fauna</b>				
Beskyttede arter jf. Habitatdirektivet	<p>Aktiviteter i projektets anlægsfase kan ikke afvises at udgøre en påvirkning af bilag IV-arterne markfirben, spidssnudet frø, flagermus og odder, herunder ift. støj, lys og vibrationer. Der kan f.eks. ske påvirkning af flagermus ift. artens ledelinjer i forbindelse med brug af lys i anlægsfasen. Der er desuden nyt fund af odder ca. 600 meter vest for projektområdet. Yderligere kan det ikke udelukkes, at øvrige fredede arter kan blive påvirket af projektet ifm. anlægsfasen.</p> <p>Der inddrages arealer udpeget levested for markfirben og der inddrages arealer udpeget som hhv. fødesøgningsområde samt rastested for spidssnudet frø.</p> <p>Yderligere vil der blive opført bebyggelse på arealer, der er udpeget som jagtområde og oplagte ledelinjer for flagermus.</p> <p>Vurdering af projektets påvirkning i anlægsfasen af bilag IV-arter samt fredede arter, skal derfor indgå i miljøkonsekvensvurderingen.</p>	<p>Aktiviteter i projektets driftsfase kan ikke afvises at udgøre en påvirkning af bilag IV-arterne markfirben, spidssnudet frø, flagermus og odder. Yderligere kan det ikke udelukkes, at øvrige fredede arter kan blive påvirket af projektet ifm. driftsfasen.</p> <p>Driftsfasen udgør en påvirkning på både eksisterende levesteder for markfirben, samt fødesøgningsområder for spidssnudet frø. Der kan ske påvirkning på jagt- samt ledelinjer for flagermus. Påvirkning på arten fra lyskilder i driftsfasen kan ikke udelukkes.</p> <p>Det kan ikke afvises, at der kan ske påvirkning af odder. Forholdet skal afklares i forbindelse med særskilte undersøgelser, hvis konklusioner vil blive indarbejdet i miljøkonsekvensvurderingen.</p> <p>Vurdering af projektets påvirkning i driftsfasen af bilag IV-arter samt fredede arter, skal derfor indgå i miljøkonsekvensvurderingen.</p>	<p>Der er gennemført naturundersøgelser, hvor der blev eftersøgt for levesteder samt tilstedeværelsen af bilag IV-arter samt øvrige fredede arter indenfor og i umiddelbar nærhed til projektområdet.</p> <p>En stor del af projektområdet er udpeget som fødesøgningsområde for spidssnudet frø og den sydligste del som rasteområde. Der er desuden fundet levesteder for markfirben ved baneskråningen, nord for projektområdet. Yderligere er der udpeget levested for markfirben i den nordøstlige side af projektområdet.</p> <p>Der er desuden udpeget ledelinjer samt jagtområder for flagermus indenfor og i umiddelbar nærhed til projektområdet. Projektområdet rummer ikke træer, som er blevet udpeget egnet som yngle- rastested for flagermus. De nærmeste egnede yngle- og rasteområder for flagermus er udpeget ca. 40 meter syd og sydøst for projektområdet, i og omkring §3 mosen.</p> <p>Der er nyt fund af odder ca. 600 meter vest for projektområdet. Der udføres feltarbejde for at belyse</p>	<p>Der tages udgangspunkt i eksisterende dokumentation for området, herunder feltundersøgelser, naturundersøgelser og lytteundersøgelser foretaget i perioden 2019-2023. Der suppleres desuden med nyere data fra diverse databaser.</p> <p>Der udføres supplerende feltundersøgelser for kortlægning af levesteder for bilag IV-arten odder i forbindelse med udviklingen af Kildedal By. Resultaterne vil ligge til grund for vurderingen af dette projekt.</p> <p>På baggrund heraf udføres en kvalitativ vurdering af påvirkningen på hver enkel bilag IV-art samt fredede arter.</p>

			<p>odderens brug af området i forbindelse med eksisterende projekter i området.</p> <p>Yderligere er der fundet flere fredede paddearter samt fredede orkidéer, ved naturundersøgelserne.</p> <p>Der kompenseres for påvirkning ved etablering af erstatningshabitater for markfirben og spidssnudet frø vest for Kildedal by. Kildedal PS har fået dispensation fra Artsfredningsbekendtgørelsen for Miljøstyrelsen til at indsamle og flytte markfirben og spidssnudet frø fra anlægsarealerne.</p> <p>Vurdering af projektets påvirkning af bilag IV-arter og fredede arter i anlægs- og driftsfasen vil indgå i miljøkonsekvensvurderingen.</p>	
Fredskov, bygge- og beskyttelseslinjer	Det meste af projektområdet ligger indenfor skovbyggelinjen. Denne er søgt reduceret indenfor lokalplansområdet, hvilket Miljøstyrelsen pr. 2/7 2024 har godkendt.	Der vurderes ikke at være påvirkning af beskyttelseslinjer ifm. driftsfasen for bydelen.	Emnet medtaget ikke i miljøkonsekvensvurderingen.	Ikke relevant.
<b>Miljøemne</b>	<b>Påvirkning i anlægsfase</b>	<b>Påvirkning i driftsfase</b>	<b>Begrundelse for afgrænsning</b>	<b>Metode</b>
<b>Befolkningen og menneskers sundhed</b>				
Støj og vibrationer	Det vurderes, at støj- og trafikpåvirkningen ifm. med anlægsfasen for Kildedal Bypark	Projektet omfatter opførelse af et nyt byområde med blandet bolig og erhverv samt et parkeringshus	Projektet vurderes ikke at have nogen væsentlige støj- og vibrationspåvirkning er.	Ikke relevant.

	(syd) er begrænset og af midlertidig karakter, og dermed ikke udløser en væsentlig miljøpåvirkning.	<p>Boligbebyggelsen vurderes ud landskortlægningen af togtrafikstøj at ligge i en zone, hvor støjbelastningen er under den vejledende støjgrænse.</p> <p>Den støj, som boligbebyggelsen genererer, vurderes ikke at være af væsentlig karakter.</p>	<p>Der vil være en vis mængde støj i anlægsperioden fra maskiner og byggeaktiviteter, men det forventes ikke at være væsentligt. Den kumulerede støj ift. de ca. 200 nye boliger og dertil øget mængde biler vurderes at være af underordnet betydning i forhold til det samlede støjbillede på Tværvej.</p> <p>Påvirkning fra støj og vibrationer på bilag IV-arter undersøges særskilt, se miljøemne "Beskyttede arter jf. Habitatdirektivet".</p> <p>Emnet medtages ikke i miljøvurderingen.</p>	
Lys	Anlægsarbejderne vil blive udført iht. kommunens forskrift for anlægsarbejde, som på hverdage er kl. 07-18 og lørdage kl. 09-14. Der kan være behov for belysning noget af dagen.	<p>Der etableres belysning i det nye byområde i henhold til Kildedal Bys belysningsstrategi, hvor der peges på sparsom og afdæmpet belysning med fokus på at mindske påvirkning af dyre- og planteliv. Lysarmaturer vil dels oplyse adgangsvejene og opholdspladser. Derudover vil der være lys fra bygninger.</p>	<p>Projektet vurderes at ændre på de eksisterende lysforhold i området væsentligt, herunder også afgive skyggepåvirkninger.</p> <p>Konsekvenserne heraf skal undersøges nærmere og emnet vil derfor indgå i miljøkonsekvensvurderingen for driftsfasen.</p> <p>Påvirkning fra lys på bilag IV-arter undersøges særskilt, se miljøemne "Beskyttede arter jf. Habitatdirektivet".</p>	Der foretages en kvalitativ vurdering af belysningen samt skygge påvirkning fra bebyggelse.
Støv- og luftforurening	Det vurderes ikke, at der vil forekomme væsentlig luftforurening i forbindelse med anlægsarbejde. Kildedal P/S har	Det er planen, at biltrafikken i bydelen skal minimeres og der vil ikke være andre kilder til luftforurening i anlægsfasen.	<p>Projektet vurderes ikke at ændre på eksisterende luftforhold i væsentligt omfang.</p> <p>Der planlægges ikke for anlæg eller</p>	Ikke relevant.

	<p>stillet krav om, at alle maskiner under 2,5 t er emissionsfri, og øvrige maskiner skal anvende biodiesel.</p> <p>I anlægsperioden vil der være mulige mindre forbigående påvirkninger af støv fra anlægsarbejde. Dette vil primært være som følge af støvende materialer såsom jord, sand og øvrige råmaterialer, som kan ophvirvles af vind og føres bort fra projektområdet.</p> <p>Anlægsarbejdet adskiller sig ikke væsentligt fra andet anlægsarbejde i bynære områder eller vurderes at give anledning til øget støvdannelse mere end almindelig landbrugsdrift af markarealer. Væsentlige gener kan undgås ved at anvende afværgetiltag som f.eks. vanding.</p>	<p>Påvirkningen vil derfor være lille.</p> <p>Driftsfasen vurderes ikke at give anledning til støvgener.</p>	<p>aktiviteter, der medfører luftemissioner i væsentligt omfang eller kilder til støv- og lugtgener. Emissioner fra anlægsaktiviteterne forventes at være mindre og forekomme ifm. anlægsperioden. Emissionerne foregår langt fra beboelse, i åbent område med gode spredningsforhold og forventes kun at påvirke luftkvaliteten helt lokalt. Støv forventes at forekomme lokalt i mindre omfang. Lugtgener kan forekomme i forbindelse med udstødning fra entreprenør-maskiner og fra lastbiltransporter af materialer, hvis man befinder sig meget tæt på kilden. Ifm. anlægsfasen kan der være en midlertidig og lokal risiko for støvgener. Det vurderes dog, at væsentlige gener kan undgås ved at anvende afværgetiltag som f.eks. vanding.</p> <p>Emnet medtages ikke i miljøkonsekvensvurderingen.</p>	
Miljøemne	Påvirkning i anlægsfasen	Påvirkning i driftsfasen	Begrundelse for afgrænsning	Metode og datagrundlag
<b>Jordbund</b>				
Jordhåndtering, jordforurening og jordarealer	<p>Der er ikke kortlagt jordforurening indenfor projektområdet.</p> <p>Ifm. udlægning af midlertidige arbejdsområder, afrømmes muld og oplægges i depoter, der sikres mod</p>	<p>Projektområdet indebærer ikke jordhåndtering i driftsfasen og der forventes ingen særlig forureningsrisiko da afvanding fra boligområdet sker via. Novafos' ledningssystem. Der vurderes heller ikke at</p>	<p>Projektet er beliggende udenfor områder med registreret jordforurening, der er kortlagt på vidensniveau 1 (V1) og vidensniveau 2 (V2).</p> <p>Det vurderes</p>	Ikke relevant.

	<p>opblødning og mod, at muldens vækstegenskaber ødelægges, inden mulden lægges tilbage.</p> <p>Der foretages terrænregulering i området.</p> <p>Jordhåndtering vil ske efter gældende regler.</p> <p>Jordarealer dækker over arealudnyttelse- og disponering i området. Der vurderes ikke at være væsentlige konsekvenser for jordarealer i området, og der inddrages ikke landbrugsjord ifm. anlægsfasen.</p>	<p>være væsentlig påvirkning af jordarealer indenfor projektområdet, da området rummer ikke arealmæssige udpegninger.</p>	<p>desuden, at den jordhåndtering der skal foretages, ikke vil få en væsentlig påvirkning.</p> <p>Håndteringen af al opgravet jord genanvendes indenfor projektområdet og vil ske efter gældende regler. Da området er beliggende i byzone er det omfattet af reglerne om jordflytning i områdeklassificerede områder. Hvis der under anlægsarbejdet konstateres forurenede jord, vil den forurenede jord blive bortskaffet efter gældende regler til godkendt jordmodtager.</p> <p>Der er ingen væsentlige konsekvenser for jordarealer i området.</p> <p>Emnet medtages ikke i miljøkonsekvensvurderingen for anlægs- og driftsfase.</p> <p>Jordbalancen i området vil indgå i CO<sub>2</sub>-beregningen i særskilt miljøemne.</p>	
Miljøemne	Påvirkning i anlægsfase	Påvirkning i driftsfase	Begrundelse for afgrænsning	Metode
<b>Vand</b>				
Overfladevand	<p>Anlægsfasen kan medføre udledning af sediment, miljøfremmede stoffer og i udledningen af vand til nærliggende vandløb. Håndtering af regnvand sker ved at opsamle, rense og udlede det til kloak eller recipienten via</p>	<p>Håndtering af overfladevand ønskes gjort på overfladen, hvor det er muligt, primært via render, men der skal også indgå mindre lavninger, regnvandsbassiner, vejbede og beplantede grøfter.</p>	<p>Der skal sikres, at der ikke sker udledning af overfladevand, der ikke er i overensstemmelse med miljøkrav i recipienter.</p> <p>Håndteringen af overfladevand samt påvirkningen af omkringliggende</p>	<p>Der skal gennemføres en kvantitativ og kvalitativ vurdering af overfladevand i området både i anlægs- og driftsfasen, herunder konsekvenserne af recipienter, samt for den beskyttede natur nedenfor projektområdet (vurderes dog ifm. biologisk mangfoldighed i særskilt miljøemne) og vandområdeplanerne 2021-</p>

	<p>relevante tiltage, som beskrevet i projektbeskrivelsen.</p> <p>Det skal i den forbindelse afklares, om håndtering af overfladevand i anlægsfasen med bortledning til enten kloak eller recipient vil give anledning til tilstandsændringer i den beskyttede natur.</p> <p>Det vil desuden blive sikret, ved hjælp af passende foranstaltninger, at der ikke ledes sediment til de målsatte vandløb og nærliggende § 3-beskyttede områder.</p>		<p>områder, herunder beskyttet natur (vurderes særskilt ifm. biologisk mangfoldighed i særskilt miljøemne) skal undersøges yderligere og emnet medtages derfor i miljøkonsekvensvurderingen for hhv. anlægs- og driftsfase.</p>	<p>2027. Håndtering af overfladevand, herunder hvordan det sikres, at der ikke sker overskridelse af miljøkvalitetskrav vedrørende miljøfremmede stoffer, samt at der undgås hydraulisk og kemisk overbelastning af recipienter mv. Der skal desuden redegøres for påvirkninger af relevante målsatte overfladevandforekomster på baggrund af foreliggende materiale, herunder regnvandshåndteringsplan, robusthedsanalyse, spildevandstillæg nr. 4 samt de projektrelaterede løsninger.</p>
Grundvand	<p>Der kan blive behov for grundvands-sænkning ved etablering af underjordisk bassin under pladsen syd for parkeringshuset. En grundvands-sænkning kan medføre en potentiel påvirkning af grundvandsforholdene samt beskyttet, våd natur.</p> <p>Nedsivning lokalt på grunden er at foretrække, men de foreløbige indikationer er, at mulighederne for nedsivning er begrænsede, grundet områdets geologi. Nedsivning kan dog være en mulighed i afgrænsede områder over kote +11 i såvel anlægs- som driftsfasen. Hvis muligt vil oppumpet terrænnært grundvand nedsives på arealer over kote +11.0 i anlægsfasen. Nedsivning kan</p>	<p>Det kan ikke afvises, at der vil ske nedsivning på arealer over kote +11,0 i driftsfasen, hvor det er muligt. Der vil vurderes på brug af tagmaterialer, således det sikres, at projektet opfylder retningslinjer jf. Egedal og Ballerup kommuners fælles indsatsplan.</p>	<p>Området ligger inden for OSD, og der er risiko for en grundvandspåvirkning, som derfor belyses yderligere i miljøkonsekvensrapporten for hhv. anlægs- og driftsfase.</p>	<p>Der redegøres for hvilke grundvandsforekomster, der er i projektområdet, deres nuværende tilstand og målsætning, samt hvordan grundvandsforekomsterne forventes påvirket.</p> <p>Herudover redegøres der for den forventede grundvandskvalitet, som det oppumpede vand vil have således der kan vurderes på, om vandet kan overholde miljøkravene ifm. udledning til recipient.</p> <p>Hvis der vurderes behov for en midlertidig grundvandssænkning, udregnes en sænkningstragt, således der kan vurderes en påvirkning på grundvandsforholdene samt nærliggende våd natur.</p>

	have en påvirkning på grundvandsforholdene.			
Miljøemne	Påvirkning i anlægsfase	Påvirkning i driftsfase	Begrundelse for afgrænsning	Metode
<b>Klimatiske faktorer</b>				
CO <sub>2</sub> -udledning	<p>De klimatiske forhold omfatter både projektets CO<sub>2</sub> bidrag i anlægs- og driftsfase samt indvirkningen af klimatiske forhold på projektet.</p> <p>I anlægsfasen vil der være øget trafik og blive anvendt entreprenørmaskiner og lignende, der anvender fossile brændstoffer, der ved forbrænding udleder CO<sub>2</sub> samt være forbrug af råstoffer, hvis mængde og type skal indgå.</p> <p>Der er stillet krav om, at alle maskiner under 2,5 t er emissionsfri, og øvrige maskiner skal anvende biodiesel.</p>	CO <sub>2</sub> udledning fra boligbebyggelsen, herunder udledning fra den trafik, som projektet kan give anledning til, vil indgå i miljøkonsekvensrapporten.	<p>Der er stillet krav til brug af biodiesel samt emissionsfrie maskiner under 2,5 ton.</p> <p>Det vurderes at påvirkning af CO<sub>2</sub> fra projektet primært forekommer ifm. anlægsfasen, hvor der vil ske en udledning.</p> <p>Emnet medtages derfor i miljøkonsekvensvurderingen for anlægs- og driftsfasen.</p>	<p>Entreprenørfirma skal aflevere miljøvaredeklarationer (EPD'er – Environmental Product Declaration) for de produkter/materialer, som tilføres/leveres i entreprisen.</p> <p>Entreprenørfirma skal dokumentere forbrug af materialer herunder spild og genbrug.</p> <p>Entreprenørmateriel skal dokumenteres ift. CO<sub>2</sub> emission og i videst mulige omfang være emissionsfri.</p> <p>CO<sub>2</sub> emission fra transport af maskiner og råstoffer opgøres på grundlag af mængder og registrerede kørt kilometer.</p> <p>Der udarbejdes en samlet CO<sub>2</sub> emissionsopgørelse for hele anlægsprojektet, herunder opgørelse over jordbalance.</p>
Oversvømmelse og erosion	Projektområdet er ikke særligt truet med hensyn til oversvømmelse og erosion.	-	Projektområdet er ikke særligt truet med hensyn til oversvømmelse og erosion. Der fastsættes med lokalplanen krav om håndtering af overfladevand iht. Regnvands-håndteringsplan, skybrudsplan og terrænplan for området. De tre planer skal ligge forud for opstart af byggeprojektet. Sikring af afstrømning i planområdet vurderes i afsnit om "overfladevand" og relationen til § 3	Ikke relevant.

			arealer belyses i afsnit "Flora og fauna".	
Miljøemne	Påvirkning i anlægsfase	Påvirkning i driftsfase	Begrundelse for afgrænsning	Metode
<b>Befolkning</b>				
Trafik	Der vil være øget trafik til og fra området i forbindelse med anlægsfasen bl.a. med lastbiler og store maskiner. Der skal redegøres for, hvordan supercykelstien håndteres for at undgå konflikt mellem lastbiler og cyklister i anlægsfasen samt vurderes på evt. kumulative effekter i forhold til en midlertidig skole, der planlægges opført på byggefelt 11.	Biltrafikken i det nye byområde forsøges at minimeres ved at begrænse mængden af parkeringspladser i området.  Der vil blive etableret et parkeringshus med parkering til områdets beboere.  Der vil derudover være trafik fra pakke- og varelevering, afhentning af renovation, hjemmepleje mm.	Anlægsfasen vil påvirke det omkringliggende vejnet. Trafikforholdene i området ændres i driftsfasen og der forventes at være en mellem påvirkning.  Emnet medtages derfor i miljøkonsekvensvurderingen for anlægs- og driftsfase.	Der skal laves en analyse over trafikmængden i anlægsfasen med fokus på afvikling af tung trafik og trafiksikkerhed.  For driftsfasen skal der laves en analyse over den fremtidige trafikmængde sammenholdt med vejens tværprofil. Dette gælder både bilister og cyklister langs den eksisterende supercykelsti. I begge faser skal trafiksikkerheden vurderes.  Trafiksikkerheden skal vurderes, baseret på trafikestimater.
Rekreative interesser	Ud over Supercykelstien mellem København og Frederikssund er der ikke særlige rekreative aktiviteter i området, som kan blive påvirkede af projektets anlægsfase.	Driftsfasen vil ikke ændre de rekreative forhold i området.	Det vil blive undersøgt om der er påvirkning af brugen af eksisterende supercykelsti, når der er anlægsaktiviteter i området.	Der foretages en kvalitativ vurdering af, hvordan igangværende anlægsaktiviteter påvirker rekreative forhold i området i form af eksisterende supercykelsti.
Miljøemne	Påvirkning i anlægsfase	Påvirkning i driftsfase	Begrundelse for afgrænsning	Metode
<b>Kulturarv</b>				
Kulturarv og fortidsminder	Den sydvestlige del af projektområdet omfatter en del af et udpeget kulturarvsareal. Området er ikke fredet og Kroppedal Museum har frigivet området til byggemodning.	I driftsfasen vil der ikke være direkte påvirkning af det udpegede kulturarvsareal.	Hele området, der skal rumme den nye Kildedal By, er undersøgt af Kroppedal Museum. De har frigivet området til byggemodning, men hvis der, mod forventning, dukker	Ikke relevant

			<p>jordfaste fortidsminder op i forbindelse med anlægsfasen, skal arbejdet standses og Kroppedal Museum adviseres.</p> <p>Pga. de forudgående undersøgelser, er det ikke relevant at medtage emnet i miljøkonsekvensvurderingen.</p>	
Miljøemne	Påvirkning i anlægsfase	Påvirkning i driftsfase	Begrundelse for afgrænsning	Metode
<b>Landskab</b>				
Landskab	Projektområdet vil i mindre grad påvirke det eksisterende landskabs karakter i anlægsfasen.	Projektområdet vil i nogen grad påvirke det eksisterende landskabs karakter i driftsfasen. Bygningen opføres i op til fem etager, hvilket vil kunne ses i landskabet på lang afstand.	<p>Projektområdet rummer ikke særlige landskabelige udpegninger.</p> <p>For nuværende er området primært åbent med græsbevoksning og dyrkede markflader. Med bygninger op til fem etager på det store område vil der være en væsentlig påvirkning af landskabet fremover. Projektet vil desuden kunne påvirke overgangen til Værebros Ådal og den landskabelige sammenhæng samt udsigten fra jernbanen udover det åbne land og naturområderne mod syd.</p> <p>Der vil være en påvirkning af landskabet som følge af opførelsen af den nye bydel.</p> <p>Ændringerne vurderes at være af en karakter, der kræver miljøvurdering for driftsfasen.</p>	<p>Projektet skal visualiseres med baggrund i fotos taget fra standpunkter.</p> <p>Projektets forslag til fotostandpunkter skal godkendes af Ballerup Kommune.</p> <p>De landskabelige forhold beskrives på baggrund af: Landskabsanalyse, æstetisk vurdering og feltobservationer.</p>

Miljøemne	Påvirkning i anlægsfase	Påvirkning i driftsfase	Begrundelse for afgrænsning	Metode og datagrundlag
<b>Større menneske- og naturskabte katastroferisici og ulykker</b>				
Ulykker	Anlægsfasen omfatter traditionelle anlægs- og jordarbejder, der ikke vurderes at kunne medføre større menneske og naturskabte katastrofer.	Det er usandsynligt at større ulykker og katastrofer kan forekomme i driftsfasen.	Projektet omfatter ikke anlæg, der er omfattet af risikobekendtgørelsen.  Emnet vurderes derfor ikke i miljøkonsekvensvurderingen.	Ikke relevant.
Miljøemne	Påvirkning i anlægsfase	Påvirkning i driftsfase	Begrundelse for afgrænsning	Metode og datagrundlag
<b>Materielle goder</b>				
Materielle goder	Projektet vurderes ikke at påvirke materielle goder ifm. anlægsfasen. Projektområdet vil ifm. anlægsfasen medføre midlertidige ændringer i adgangsforhold og begrænsninger i projektområdet. Området omfatter dog ikke i dag særlige materielle goder, hverken fysiske eller samfundsmæssige.	De materielle goder omfatter ikke alene fysiske goder, men også bredere betragtninger som samfundsmæssige eller lokalsamfundsmæssige indvirkninger. Boligbebyggelsen vurderes at have en positiv indvirkning på lokalområdet samt kommunen som helhed med udbud af en større mængde boliger.	Projektet vurderes at have en væsentlig, men positiv indvirkning på boligudbygningen og dermed på Kildedals kommende beboere.  Emnet medtages derfor i miljøkonsekvensrapporten for så vidt angår driftsfasen.	Der foretages en kvalitativ vurdering af, hvordan projektet vil påvirke velfærdsstrukturen, særligt med fokus på boligudbuddet for Kildedals kommende beboere.  Der tages udgangspunkt i Ballerup Kommunes seneste bolig- og befolkningsprognose.
Miljøemne	Påvirkning i anlægsfase	Påvirkning i driftsfase	Begrundelse for afgrænsning	Metode og datagrundlag
<b>Råstoffer</b>				
Råstoffer	Projektet vurderes ikke at have et usædvanligt forbrug af råstoffer for et byggeri i denne størrelse.  Der findes desuden ikke råstofområder i nærheden som påvirkes.	Projektet medfører ikke påvirkning af råstoffer eller udlagte råstofområder i driftsfasen.	Projektet medfører et forbrug af råstoffer ifm. anlægsfasen.  Forbruget vurderes dog ikke at være væsentligt grundet projektets karakter og omfang samt ift. tilgængelige ressourcer.  Emnet medtages derfor ikke i miljøkonsekvensvurderingen.  Mængde og typer af råstoffer vil dog indgå i vurderingen af CO <sub>2</sub> i særskilt miljøemne.	Ikke relevant

Miljøemne	Påvirkning i anlægsfase	Påvirkning i driftsfase	Begrundelse for afgrænsning	Metode
<b>Kumulative effekter</b>				
Kumulative effekter	<p>Forhold mellem et eller flere miljøtemaer kan medføre kumulative påvirkninger i anlægsfasen.</p> <p>Med den aktuelle viden for øvrige planer og projekter i nærområdet - både øvrige planer og projekter indenfor Kildedal By, men også ifm. naturgenopretnings projekter, etablering af regnvandsbassiner, Novos udvidelse af Måløv site og byudviklingen ved Kildedal Bakke - kan der opstå potentielle kumulative påvirkninger ift. grundvandssænkninger, håndtering af overfladevand og trafik, herunder tung trafik og trafiksikkerhed samt § 3-beskyttet natur, der kan påvirkes af byggematerialer, byggestøv mv.</p> <p>Det kan ikke afvises, at der kan opstå kumulative effekter på bilag IV-arter, idet der inddrages arealer udpeget som hhv. levested for markfirben og fødesøgningsområde samt rastested for spidssnudet frø. For bl.a. regnvandsbassinerne, inddrages der levesteder for bilag IV-arter, herunder de samme nævnte bestande af bilag IV-arter. Forholdet vil blive undersøgt nærmere ifm. miljøkonsekvensvur</p>	<p>Forhold mellem et eller flere miljøtemaer kan medføre kumulative påvirkninger i driftsfasen.</p> <p>Projektet medfører bl.a. øget befæstelse, hvilket - i kombination med befæstelse fra øvrige projekter i Kildedal - potentielt kan føre til ændringer i den naturlige afvanding af overfladevand og terrænnært grundvand til omkringliggende naturområder, bl.a. Vesterbjerg Mose.</p> <p>Tilsvarende anlægsfasen, kan der ske kumulative påvirkninger af naturen samt arter i området, når Kildedals øvrige områder er etablerede. Driftsfasen udgør en påvirkning på både eksisterende levesteder for markfirben samt på fødesøgningsområder for spidssnudet frø. Der kan ske påvirkning på jagt-samt ledelinjer for flagermus. De kumulative effekter på naturen, herunder bilag IV-arter, vil blive belyst og vurderet.</p> <p>Ovenstående forhold er forsøgt modarbejdet, hvilket bl.a. kommer til udtryk i større områder udlagt til erstatningshabitater, overrislingsprojekt, genslyngningsprojekt, Naturkvalitetsprogram og Kildedal Bypark, som i sig selv fungerer som et større naturområde med</p>	<p>Det vurderes, at eksisterende og fremtidige påvirkninger fra andre projekter og planer i området indenfor Kildedal by samt i den umiddelbare nærhed, kan give en væsentlig miljøpåvirkning i samspil med nærværende projekts miljøpåvirkninger, jf. beskrivelserne af påvirkning i anlægsfase og påvirkning i driftsfase.</p> <p>Der er identificeret følgende projekter og planer, der potentielt set kan medføre kumulative effekter.</p> <p>Daginstitutionen Kildedal Bypark (syd)</p> <p>Adgangsvej til boligbebyggelse omfattet af Lokalplan 207 og området øst for Kildedal Bypark (syd)</p> <p>Flytning af hovedtransmissions-ledning for gas</p> <p>Underføringen under S-banen</p> <p>Novafos-bassiner (Udenfor Kildedal by), inkl. overrisling af bassinerne U22, U24 og evt. U25 (Udenfor Kildedal by),</p> <p>Naturindsatser på Kildepladsen på matr.nr. 3b, Sørup By, Måløv (udenfor Kildedal by)</p>	<p>Der foretages en kvantitativ og kvalitativ vurdering af kumulative effekter indenfor de respektive miljøemner, både for anlægs- og driftsfase samt en samlet vurdering af potentielle miljøpåvirkninger som helhed.</p>

	<p>deringen, herunder om øvrige projekter kan påvirke de samme bilag IV-arter og dermed bidrage til en negativ kumulativ effekt.</p> <p>Der er desuden nyt fund af odder vest for projektområdet og med den nuværende viden, kan det ikke udelukkes, at arten vil blive påvirket af andre planer og projekter i området og at en kumulativ effekt dermed vil opstå. Der kan desuden potentielt ske påvirkning af flagermus i området ifm. brug af lys i anlægsfasen, hvilket kan forstærkes ved samtidig af flere projekter.</p> <p>Der er kendskab til etablering af erstatningsnatur, overrisling fra bassin U22 samt genslyngningsprojekt, hvilket forventes at modvirke de negative kumulative konsekvenser på natur. Dette forhold vil blive vurderet nærmere.</p> <p>De konkrete anlægsperioder kendes ikke på tidspunktet for udarbejdelse af denne udtalelse, hvorfor forholdene vil blive undersøgt ifm. miljøkonsekvensvurderingen.</p>	<p>indarbejdede løsninger for håndtering af overfladevand. For etablering af regnvandsbassinene tages der desuden særlige hensyn til bassinernes omgivelser og udformning samt efterfølgende drift, med henblik på at skabe en god naturtilstand og specifikt have en positiv påvirkning af spidssnudet frø. Samlet set kan der potentielt set være tale om en positiv kumulativ effekt på naturen. Forholdet vil blive belyst i miljøkonsekvensvurderingen.</p> <p>Det kan ikke afvises, at der kan ske kumulative påvirkninger på landskabet og overgangen til Værebros Ådal ifm. den øvrige bebyggelse i Kildedal, herunder daginstitutionen og adgangsvejen, byudviklingen ved Kildedal Bakke og omegn.</p>	<p>Naturkvalitetsprogrammet (udenfor Kildedal by)</p> <p>Novos udvidelse af Måløv site</p> <p>A6 (Lokalplan v. Egedal Kommune) samt anlæg af bassin</p> <p>Genslyngningsprojekt v. Sørup Rende</p> <p>Lukning af grøfter og evt. paddeskrab</p> <p>Rammelokalplan 201</p> <p>Byudviklingen i nærområdet, herunder Kildedal Bakke</p> <p>Midlertidig skole på byggefelt 11</p> <p>Emnet vil indgå i miljøkonsekvensrapporten, både under hvert pågældende miljøemne, samt i form af et større samlet kapitel.</p>	
--	---	---	--	--

### 3.3 Opsummering af afgrænsningen

Gennemgangen af det ansøgte projekt 'Boligbebyggelse indenfor Lokalplan 207 i Kildedal By' viser, at det aktuelle projekt kan medføre væsentligt negative miljøpåvirkninger for de faktorer, der indgår i nedenstående tabel. Disse miljøfaktorer skal derfor behandles i miljøvurderingen og afrapporteres i miljøkonsekvensrapporten.

Miljøemne	Vurderes for anlægsfase (X)	Vurderes for driftsfase (X)
<b>Den biologiske mangfoldighed/flora og fauna</b>		
§ 3 beskyttelse	X	X
Natura 2000	X	X
Bilag IV-arter	X	X
<b>Befolkning</b>		
Trafik	X	X
Rekreative interesser	X	-
<b>Befolkning og menneskers sundhed</b>		
Lys + skygge	-	X
<b>Vand</b>		
Overfladevand	X	X
Grundvand	X	X
<b>Klimatiske forhold</b>		
CO <sub>2</sub>	X	X
<b>Landskab</b>		
Landskab	-	X
<b>Materielle goder</b>		
Materielle goder	-	X
<b>Kumulative effekter</b>		
Kumulative effekter	X	X

## 4 'Adgangsvej i Kildedal by'

Dette projekt omhandler ombygningen af den eksisterende rundkørsel på Kildedalsvej til et lysreguleret kryds, samt etablering af ny adgangsvej, som skal binde boligbebyggelsen indenfor Lokalplan 207 sammen med områderne øst herfor og sammen med Kildedalsvej.

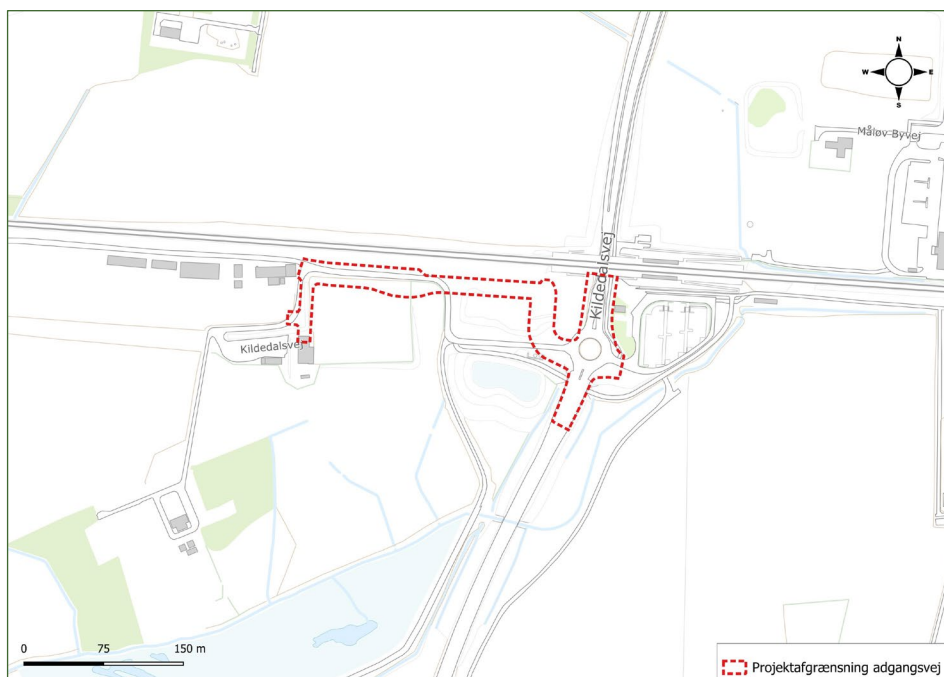
Adgangsvejen, som får navnet Markfirbensvej, skal fra det nye kryds føres mod vest og herefter mod nord gennem området, der ligger øst for Kildedal Bypark (syd) og slutligt forløbe parallelt med jernbanen. En mindre privat vej (som får navnet Rølliken), skal føres fra adgangsvejen vest om den kommende daginstitution.

Adgangsvejen vil primært være beliggende på matrikel 3a, Sørup By, Måløv, men også berøre matrikel 7000d, 7000k, 7000e samt 3h, alle Sørup By, Måløv omkring rundkørslen.

Det er forud for afgrænsningsudtalelsen vurderet, at projektet vil være omfattet af miljøvurderingspligt, idet det på nuværende tidspunkt ikke kan udelukkes, at projektet ville kunne medføre væsentlige miljøpåvirkninger.

Kildedal P/S har anmodet Ballerup Kommune om, at projektet skal undergå miljøkonsekvensvurdering ved en frivillig miljøkonsekvensvurdering for etablering af adgangsvejen efter miljøvurderingslovens §§ 18 og 19 stk. 4.

Projektområdets placering fremgår af Figur 4.1.



Figur 4.1 Projektområdets placering i den sydlige del af Kildedal by.

### 4.1 Projektbeskrivelse og beliggenhed

Dette afsnit er skrevet på baggrund af bygherres projektbeskrivelse og indeholder en beskrivelse af de overordnede karakteristika, når projektet er færdigbygget. For nærmere uddybning samt beskrivelse af anlægsfasen henvises til projektbeskrivelsen i bilag 2.

Formålet med 'Adgangsvej i Kildedal by', der er en del af byudviklingsprojektet Kildedal By, er at etablere en forbindelsesvej mellem de fremtidige byområder

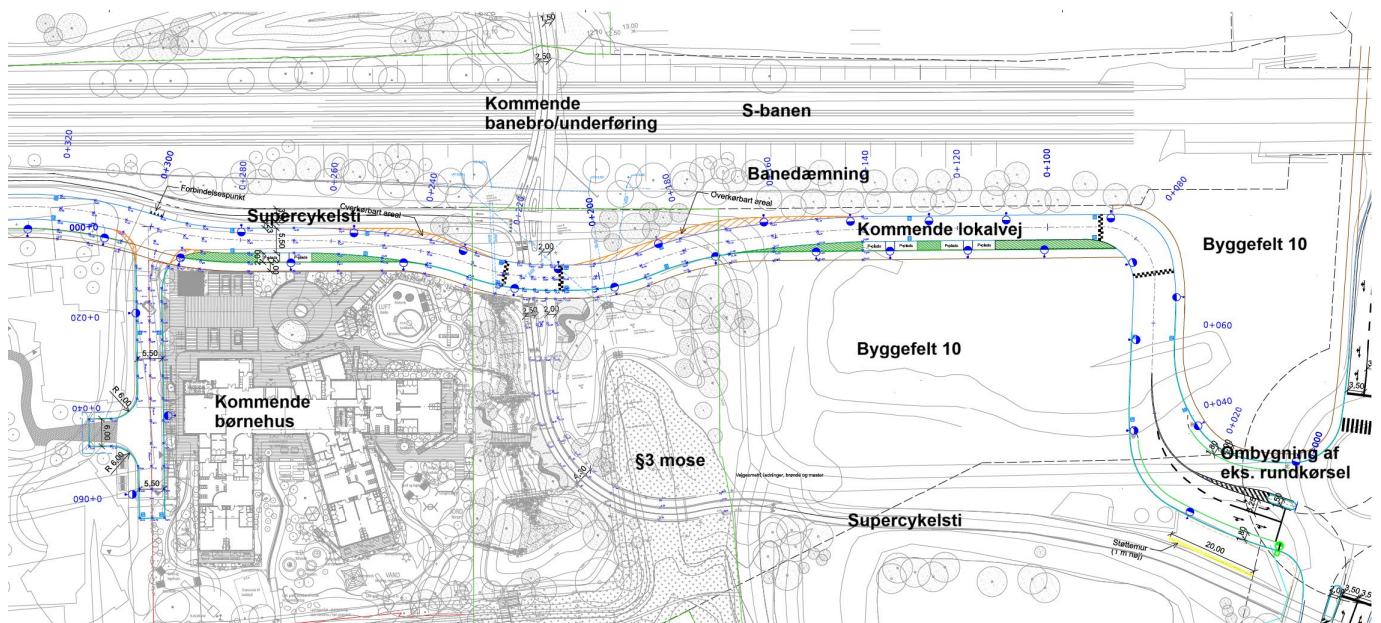
syd for jernbanen. Målet er at skabe en sikker transportvej for bilister, cyklister og gående. For at sikre en harmonisk integration i hele Kildedal By, vil vejen have et grønt udtryk, og beplantningselementer vil derfor spille en central rolle i projektet.

Projektet omfatter ombygning af den eksisterende rundkørsel på Kildedalsvej til et lysreguleret kryds samt etablering af en ny adgangsvej til byggefeltene 9 og 10. Den ombyggede rundkørsel bliver til et signalreguleret 4-benet kryds, der på det vestlige ben betjener projektet ved boligbebyggelsen indenfor Lokalplan 207 og området øst for Kildedal Bypark (syd), samt Kildedal Station på det østlige ben. Mod syd er der adgang til en vejforbindelse til Frederikssundsmotorvejen, og mod nord til Måløv Byvej.

Projektområdet er beliggende syd for jernbanen, umiddelbart vest for Kildedal Station, og nord for de nævnte byggefelt. Arealet omfatter cirka 300 meter ny adgangsvej, 40 meter privat fællesvej vest for den kommende daginstitution og et signalreguleret kryds.

Den nye adgangsvej vil have en påbudt hastighed på 40 km/t og en anbefalet hastighed på 30 km/t. Der etableres en underføring under jernbanen, som løber gennem byområdet i forbindelse med et andet projekt. I Kildedalsområdet forløber supercykelstien, C97 Frederikssundruten, som forbinder Frederikssund med København i en strækning på godt 40 km. Cykelruten vil blive integreret i vejprojektet, hvor kørebanen og cykelstien vil forløbe parallelt på den vestlige del af vejstrækningen. Supercykelstien vil også få forbindelse til en ny hovedsti, der skal føres mod nord gennem underføringen under jernbanen. Den nuværende cykelsti overlapper nogle steder med projektområdet, og anlæggelsen af denne strækning vil derfor ske i etaper, så gennemkørsel for både cyklister og bilister ikke hindres.

Udover supercykelstien vil adgangsvejen også inkludere fortove, der er adskilt fra kørebanen af en flexzone, der anlægges med plantebede og siddepladser. To steder langs adgangsvejen vil der desuden blive etableret parkerings- og opholdspladser.



Figur 4.2 Situationsplan over projektet.

## 4.2 Emnetabel

Afgrænsningen redegør for niveauet for miljøvurderingen af de enkelte miljøfaktorer, herunder datagrundlag og metode, som lægges til grund for miljøkonsekvensvurderingerne. I det følgende skelnes mellem miljøpåvirkninger i hhv. anlægsfasen og driftsfasen for projektet.

Miljøemne	Påvirkning i anlægsfase	Påvirkning i driftsfasen	Begrundelse for afgrænsning	Metode
<b>Den biologiske mangfoldighed/flora og fauna</b>				
§ 3 beskyttelse	<p>Projektområdet rummer ikke § 3-beskyttet natur, men er beliggende i nærhed til § 3-beskyttede naturtyper, som potentielt kan blive påvirket i anlægsfasen fra f.eks. overfladevand, udvasknings af byggematerialer, byggestøv, afstand til beskyttet natur m.m.</p> <p>Det handler primært om påvirkning af § 3-beskyttede naturområder i form af sø, syd for projektområdet, vandløbet sydøst for det kommende vejkryds samt mosen.</p>	<p>I driftsfasen vil afvanding fra vejanlæg ske via Novafos ledningssystem i området. Det vil blive undersøgt, om dette er dækkende ift. at sikre, at der ikke sker påvirkning på § 3-beskyttede naturområder, herunder at den nuværende afstrømning fra de arealer, der i fremtiden befæstes, bevares eller kompenseres, så der ikke sker tilstandsændring af beskyttede naturtyper.</p> <p>Den trafik, der genereres med projektet, vurderes ikke at være af en karakter, der vil påvirke de nærliggende § 3-beskyttede naturområder.</p> <p>Der skal redegøres for, at der gennem projektet sikres beskyttelse af nærliggende beskyttede naturtyper, f.eks. ift. traktose.</p>	<p>Naturbeskyttelseslovens § 3 indebærer et forbud mod tilstandsændringer.</p> <p>Der skal søges dispensation til evt. ændringer af de beskyttede naturtyper tilstand.</p> <p>Det kan ikke udelukkes, at anlægs- og driftsfasen vil påvirke § 3-beskyttet natur i forbindelse med håndtering af overfladevand, udvaskning af byggematerialer, byggestøv m.v.</p> <p>Emnet medtages derfor i miljøkonsekvensvurderingen af projektets anlægs- og driftsfasen.</p>	<p>Der tages udgangspunkt i eksisterende dokumentation i området med henblik på at kortlægge naturindholdet inden for projektområdet.</p> <p>Der foretages en kvalitativ- og kvantitativ vurdering af påvirkningen på de § 3-beskyttede naturtyper i anlægs- og driftsfasen f.eks. ift. udvaskning, byggestøv, afstand til den beskyttede natur og øvrige forhold, der kan påvirkes i driftsfasen.</p>
Natura 2000-områder	<p>Projektet kan i anlægsfasen medføre afløb af overfladevand ud af projektområdet.</p> <p>Det vurderes ikke, at projektet vil have en direkte</p>	<p>Under driftsfasen vil overfladevand blive håndteret via Novafos ledningssystem.</p>	<p>Det nærmeste Natura 2000-område er N139 Øvre Mølleådal, Furesø og Frederiksdal Skov, som består af habitatområde</p>	<p>Der udarbejdes en væsentlighedsvurdering for Natura 2000-område N136, som evaluerer de potentielle påvirkninger fra projektet.</p> <p>Hvis væsentlighedsvurderingen viser, at</p>

	påvirkning på nærmeste Natura 2000-områder ifm. anlæg af projektet, men grundet afstand til Værebros Å, der har udløb til Roskilde Fjord (N136), udføres en væsentlighedsvurdering ift. påvirkning af Natura 2000-området.		<p>H123 og fuglebeskyttelsesområde F109. Området ligger 3,7 km øst fra projektområdet.</p> <p>Der vil ikke være nogen påvirkning på N139, idet projektets karakter ikke vil kunne udgøre en påvirkning af udpegningsgrundlaget for N139. Desuden er der ingen hydrologisk tilknytning ifm. udløb til vandløbene, og derfor ingen risiko for påvirkning gennem recipienter.</p> <p>Det næst nærmeste Natura 2000-område er N136 Roskilde Fjord og Jægerspris Nordskov, som består af habitatområde H120 og fuglebeskyttelsesområde F105. Området ligger 6 km sydvest fra projektområdet. Projektområdet ligger ca. 30 m fra beskyttet vandløb med udløb i Værebros Å samt 750 m fra Værebros Å med udløb i Roskilde Fjord (N136).</p> <p>På grund af, at der sker afledning til recipient, der er forbundet med Værebros Å med udløb i Roskilde Fjord (N136) samt projektets karakter medtages emnet i miljøkonsekvensvurderingen for anlægs- og driftsfase.</p>	væsentlig påvirkning ikke kan udelukkes, gennemføres en fuld habitatkonsekvensvurdering.
<b>Miljøemne</b>	<b>Påvirkning i anlægsfase</b>	<b>Påvirkning i driftsfase</b>	<b>Begrundelse for afgrænsning</b>	<b>Metode</b>
<b>Den biologiske mangfoldighed/flora og fauna</b>				
Beskyttede arter jf. Habitatdirektivet	Der er indenfor projektområdet kortlagte levesteder for markfirben og	Projektområdet inddrager permanent eksisterende levesteder for bilag	Der er gennemført naturundersøgelser hvor der blev eftersøgt for levesteder samt	Der tages udgangspunkt i eksisterende dokumentation for området, herunder feltundersøgelser,

	<p>rasteområder, fødesøgningsområder for spidssnudet frø samt kortlagte jagtområder og ledelinjer for flagermus.</p> <p>Derudover er der observeret odder i nærområdet 400-900 meter vest for projektområdet.</p> <p>Det kan ikke afvises, at anlægsfasen kan udgøre en væsentlig påvirkning af bilag IV-arterne markfirben, spidssnudet frø, flagermus og odder, herunder ift. støj, lys og vibrationer. Der kan ske påvirkning af flagermus ift. artens ledelinjer i forbindelse med brug af lys i anlægsfasen</p> <p>I forbindelse med tidligere naturundersøgelser er der desuden fundet snog, flere fredede paddearter i form af butsnudet frø, skrubbtudse, lille vandsalamander, grønfrø, skovhullæbe og sump-hullæbe samt en art fredet orkidéer på baneskråningen vest for projektområdet. Det kan ikke udelukkes at øvrige fredede arter kan blive påvirket af projektet ifm. anlægsfasen.</p> <p>Vurdering af projektets påvirkning af bilag IV-arter samt fredede arter, skal indgå i miljøvurderingen.</p>	<p>IV-arterne, markfirben og spidssnudet frø idet arterne i driftsfasen ikke kan anvende projektområdet i samme omfang.</p> <p>Der kompenseres for påvirkning ved etablering af erstatningshabitater for markfirben, og spidssnudet frø, vest for Kildedal By.</p> <p>Flagermus i området vurderes at kunne blive påvirket af lys fra vejen og dette forhold skal undersøges nærmere.</p> <p>Det kan ikke afvises, at der kan ske påvirkning af odder. Forholdet skal afklares i forbindelse med særskilte undersøgelser, hvis konklusioner vil blive indarbejdet i miljøkonsekvensvurderingen.</p>	<p>tilstedeværelsen af bilag IV-arter samt øvrige fredede arter, indenfor og i umiddelbar nærhed til projektområdet.</p> <p>Arealer indenfor projektområdet er vurderet egnet som rastested og fødesøgningsområde for spidssnudet frø og der er fundet flere levesteder for markfirben indenfor projektområdet, i tilknytning til baneskråningen, samt i nærheden af baneskråningen.</p> <p>Der er yderligere registreret flere flagermus arter indenfor projektområdet, samt kortlagt egnede jagtområder og oplagte ledelinjer for flagermus, indenfor projektområdet.</p> <p>Yderligere er der nye fund af odder ca. 400-900 meter vest for projektområdet.</p> <p>På baggrund af tidligere naturundersøgelser samt eksisterende data og viden om bilag IV-arter, vurderes projektets påvirkning på yngle- og rasteområder og for den samlede økologiske funktionalitet for bilag IV-arter.</p> <p>Desuden vil der blive vurderet for potentielle påvirkninger på øvrige fredede arter, fundet ved naturundersøgelserne.</p> <p>Vurdering af projektets påvirkning af bilag IV-arter og fredede arter i anlægsfasen og</p>	<p>naturundersøgelser og lytteundersøgelser foretaget i perioden 2019-2023. Der suppleres desuden med nyere data fra diverse databaser.</p> <p>Der udføres supplerende feltundersøgelser for kortlægning af levesteder for bilag IV-arten odder i forbindelse med udviklingen af Kildedal By. Resultaterne vil ligge til grund for vurderingen af dette projekt.</p> <p>På baggrund heraf udføres en kvalitativ vurdering af påvirkningen på hver enkel bilag IV-art samt fredede arter.</p>
--	---	---	--	--

			driftsfase vil indgå i miljøkonsekvensvurderingen.	
Fredskov, bygge- og beskyttelseslinjer	Projektet ligger uden for gældende bygge- og beskyttelseslinjer.	Der vurderes ikke at være påvirkning af beskyttelseslinjer ifm. driftsfasen.	Emnet medtaget ikke i miljøkonsekvensvurderingen.	Ikke relevant.
Miljøemne	Påvirkning i anlægsfase	Påvirkning i driftsfase	Begrundelse for afgrænsning	Metode
<b>Befolkningen og menneskers sundhed</b>				
Støj og vibrationer	Det vurderes, at støj- og trafikpåvirkningen ifm. med anlægsfasen for adgangsvejen er begrænset og af midlertidig karakter, og dermed ikke medfører en væsentlig miljøpåvirkning.	<p>Projektet omfatter etablering af ca. 340 meter vej samt omdannelse af en rundkørsel til et lyskryds. Vejen vil få en hastighedsbegrænsning på 40 km/t med en anbefalet hastighed på 30 km/t.</p> <p>Selvom vejen ikke forventes at blive tæt trafikeret i driftsfasen vil den passere forbi en daginstitution samt beboelse, hvorfor potentielle støjgener er undersøgt i forbindelse med lokalplanlægning for daginstitutionen.</p> <p>Der i den forbindelse fastlagt de nødvendige foranstaltninger på daginstitutionens grund. Ved endelig vurdering af etablering af beboelse skal der i disse projekter foretages vurderinger af behov for foranstaltninger i byggeprojektet.</p> <p>Vejens etablering udløser ikke nogen krav for adgangsvejen, om etablering eller vurdering af støjmæssige foranstaltninger.</p>	<p>Projektet vurderes ikke at have nogen væsentlige eksterne støj- og vibrationspåvirkninger.</p> <p>Der vil være varierende støjniveau fra aktiviteter i anlægsfasen afhængig af, hvilke maskiner, der tages i brug, men da delstrækningerne vil blive gennemført inden ibrugtagning af støjfølsomme anvendelser (daginstitution, boliger mv.) op til vejen, vil støj og vibrationer i anlægsfasen ikke være betydende for omgivelserne.</p> <p>Ifm. projektet foretages der ikke ramning af spuns, pæle og lignende aktiviteter, der har et betydeligt højere støjniveau end gængse anlægsarbejder.</p> <p>Anlægsarbejdet vil kunne sammenlignes med landbrugsmaskiner med lydstyrke mellem 90 dB til 110 dB.</p> <p>Påvirkning fra støj og vibrationer på bilag IV-arter undersøges særskilt, se miljøemne "Beskyttede arter jf. Habitatdirektivet".</p>	Ikke relevant.

			<p>Emnet medtages derfor ikke i miljøvurderingen.</p> <p>Emnet vil dog medtages ifm. kumulative afsnit, idet projektet giver øget trafik på Tværvej.</p>	
Lys	<p>Der arbejdes inden for normale arbejdstider (hverdage 07-18 og lørdage 07-14).</p> <p>Der kan være behov for belysning noget af dagen.</p>	<p>Der etableres belysning langs adgangsvejen i henhold til Kildedal Bys belysningsstrategi, hvor der fokuseres på fremkommelighed og tryghed ved vejen.</p> <p>For projektet etableres, der lysmaster med en højde på 5 meter, som placeres med 17 meters mellemrum på begge sider af vejen.</p> <p>Det kan ikke udelukkes, at der kan være en væsentlig påvirkning, hvorfor emnet medtages.</p>	<p>Projektet vurderes at ændre på de eksisterende lysforhold i området.</p> <p>Emnet vil derfor indgå i miljøkonsekvensvurderingen.</p> <p>Påvirkning fra lys på bilag IV-arter undersøges særskilt, se miljømøne "Beskyttede arter jf. Habitatdirektivet".</p>	<p>Der foretages en kvalitativ vurdering af lyskilderne i området og den dokumentation, der ligger til grund for belysningsstrategien.</p>
Støv- og luftforurening	<p>Det vurderes ikke, at der vil forekomme væsentlig luftforurening i forbindelse med anlægsarbejde.</p> <p>Kildedal PS kræver, at alle maskiner under 2,5 t er emissionsfri, og øvrige maskiner skal anvende biodiesel.</p> <p>I anlægsperioden vil der være mulige mindre forbigående påvirkninger af støv fra anlægsarbejde. Dette vil primært være som følge af støvende materialer såsom jord, sand og</p>	<p>Der vil være noget emission i driftsfasen fra de biler, der benytter vejen. Det forventes dog ikke at blive en stærkt trafikeret vej og hastighedsbegrænsningen vil være 40 km/t med en anbefalet hastighed på 30 km/t.</p> <p>Luftforurening forventes derfor ikke at være væsentlig.</p> <p>Der vurderes ikke at være støvgener ifm. driftsfasen for projektet.</p>	<p>Projektet vurderes ikke at ændre på eksisterende luftforhold i væsentligt omfang.</p> <p>Der vil være en mindre emission under anlægsfasen, men da det foregår langt fra beboelse, i åbent område med gode spredningsforhold, forventes det kun at påvirke luftkvaliteten helt lokalt. Støv forventes at forekomme lokalt i mindre omfang. Lugtgener kan forekomme i forbindelse med udstødning fra entreprenørmaskiner og fra</p>	Ikke relevant.

	<p>øvrige råmaterialer, som kan ophvirvles af vind og føres bort fra projektområdet.</p> <p>Anlægsarbejdet adskiller sig ikke væsentligt fra andet anlægsarbejde i bynære områder eller vurderes at give anledning til øget støvdannelse mere end almindelig landbrugsdrift af markarealer.</p> <p>Væsentlige gener kan undgås ved at anvende afværgetiltag som f.eks. vanding.</p>		<p>lastbiltransporter af materialer, hvis man befinder sig meget tæt på kilden.</p> <p>I driftsfasen kan der være emission fra biltrafikken i området, men på grund af hastighedsbegrænsninger, vurderes det ikke, at der bliver tæt trafik. Luftforurening, samt støv- og lugtgener, vil derfor kun have en lille påvirkning og det vurderes ikke at være nødvendigt at medtage emnet i miljøkonsekvensvurderingen.</p>	
Miljøemne	Påvirkning i anlægsfasen	Påvirkning i driftsfasen	Begrundelse for afgrænsning	Metode og datagrundlag
<b>Jordbund</b>				
Jordhåndtering, jordforurening og jordarealer	<p>Der er ikke registreret kortlagte områder iht. Jordforurening (V1 og V2) indenfor projektområdet.</p> <p>Indenfor projektområdet vil der i anlægsfasen afrømmes muld og oplægges i depoter, der sikres mod opblødning og mod at muldens vækstegenskaber ødelægges.</p> <p>Der kan udlægges grus midlertidigt på arbejdsområder, når mulden er oplagt i depot. Hvis der udlægges grus på arealer, der ikke senere skal anvendes til vej, fjernes dette og råjorden løsnes før mulden lægges tilbage.</p> <p>Overskydende muld og råjord bortkøres.</p> <p>Den østlige del af projektet er</p>	<p>Projektområdet indebærer ikke jordhåndtering i driftsfasen og der forventes ingen særlig forureningsrisiko, da afvanding fra vejen sker via. Novafos ledningssystem. Der vurderes ikke at være væsentlig påvirkning af jordarealer, da der ikke inddrages områder med arealmæssige udpegninger.</p>	<p>Der er ingen kortlagte forureninger i området og kommunens retningslinjer for jordhåndtering følges. Projektområdet er desuden uden væsentlige konsekvenser for jordarealer i området. Emnet medtages derfor i ikke miljøkonsekvensvurderingen.</p> <p>Jordbalance vil indgå i CO<sub>2</sub>-beregningen i særskilt miljøemne.</p>	Ikke relevant

	<p>beliggende indenfor et områdeklassificeret område, og der er derfor krav om analyser, før jorden kan bortskaffes.</p> <p>Jordhåndtering vil ske efter gældende regler.</p> <p>Jordarealer dækker over arealudnyttelse- og disponering i området. Der vurderes ikke at være væsentlige konsekvenser for jordarealer i området. Området rummer ikke arealmæssige udpegninger, herunder landbrugsjord.</p>			
Miljøemne	Påvirkning i anlægsfase	Påvirkning i driftsfase	Begrundelse for afgrænsning	Metode
<b>Vand</b>				
Overfladevand	<p>Anlægsfasen kan medføre udledning af sediment og miljøfremmede stoffer, samt give hydrauliske ændringer, som følge af ændrede udledningsforhold. Regnvandet bliver håndteret via etablering af wadier til opsamling og udledning af regnvandet. Afvandingen fra arbejdspladsen i anlægsfasen vil blive håndteret iht. SAB jordarbejder, herunder evt. sedimentering af vand, inden udledning til Novafos' ledningssystem.</p> <p>Det vil desuden blive sikret, ved hjælp af passende foranstaltninger, at der ikke ledes</p>	<p>Der vil blive etableret vejafvanding tæt langs adgangsvejen, som tilsluttes Novafos ledningssystem i området. Nedløbsriste placeres, så de ikke udgør en gene for forgængere eller cyklister.</p>	<p>Det skal sikres, at der ikke sker udledning af overfladevand, der ikke er i overensstemmelse med miljøkrav i recipienter.</p> <p>Håndteringen af overfladevand samt påvirkningen af omkringliggende områder skal undersøges nærmere og emnet medtages derfor i miljøkonsekvensvurderingen for anlægs- og driftsfase.</p>	<p>Der skal gennemføres en kvantitativ og kvalitativ vurdering af overfladevand i området, både i anlægs- og driftsfasen, herunder konsekvenserne for recipienter, samt for den beskyttede natur nedenfor projektområdet (vurderes dog ifm. Biologisk mangfoldighed i særskilt miljøemne) og vandområdeplanerne 2021-2027.</p> <p>Håndtering af overfladevand, herunder hvordan det sikres, at der ikke sker overskridelse af miljøkvalitetskrav vedrørende miljøfremmede stoffer, samt at der undgås hydraulisk overbelastning af recipienter mv.</p> <p>Der skal redegøres for påvirkninger af relevante målsatte overfladevandforekomster på baggrund af</p>

	sediment til de målsatte vandløb og nærliggende § 3-beskyttede områder.			foreliggende materiale, herunder regnvandshåndteringsplan, robusthedsanalyse, spildevandstillæg nr. 4, samt de projektrelaterede løsninger.
Grundvand	<p>Der kan forekomme situationer, hvor vand fra anlægsarbejder kan løbe ud på terræn. Men da borerer fra området viser, mægtige lag af ler, overlagt på underliggende sand- og kalkmagasiner, vurderes det, at grundvandsressourcen ligger velbeskyttet, og eventuel forurening vil binde sig til jordmatricen eller beplantede arealer, før forureningen vil nå vandførende lag.</p> <p>Der vurderes ikke behov for midlertidig grundvands-sænkning i forbindelse med anlægsarbejder, da eventuelt tilstrømmende grundvand fra sandlommer kan håndteres med lænsepumper.</p>	<p>Der er med projektet planlagt et tæt afløbssystem, der sikrer at der ikke kommer vejvand ud på terræn. I driftsfasen løber vejvandet i vejbrønde og frem til bassiner i Kildedal Bypark (syd), der er forsynet med membran.</p> <p>Der vil derfor ikke blive nedsivet vand til underliggende magasiner.</p> <p>Den naturlige grundvandsdannelse inden for området forventes, jf. notat; <i>Kildedals Bys påvirkning af grundvandsressourcen</i> (COWI, 2025) at være begrænset, hvorfor en øget befæstelse fra projektet ikke vil udgøre en potentiel påvirkning på grundvandsdannelse.</p>	<p>Området ligger inden for OSD og grundvandsforekomst er.</p> <p>Men da der ikke sker nedsivning i anlægs- og driftsfase, samt der ikke vurderes behov for midlertidig grundvands-sænkning i anlægsfase, medtages emnet ikke i miljøkonsekvensrapporten.</p>	Ikke relevant-
<b>Miljøemne</b>	<b>Påvirkning i anlægsfase</b>	<b>Påvirkning i driftsfase</b>	<b>Begrundelse for afgrænsning</b>	<b>Metode</b>
<b>Klimatiske faktorer</b>				
CO <sub>2</sub> -udledning	<p>I anlægsfasen kan der forekomme emissioner i forbindelse med anvendelse af entreprenørmaskiner til etablering af projektet.</p> <p>Bygherre kræver, at alle maskiner under 2,5 t er emissionsfrie, og øvrige maskiner</p>	<p>I driftsfasen vil der være CO<sub>2</sub>-udledning fra de biler, som anvender vejen.</p> <p>På trods af forventning om let trafik på vejen, kan en påvirkning af miljøet ikke afvises.</p>	<p>Der er i anlægsfasen stillet krav til brug af biodiesel samt emissionsfrie maskiner under 2,5 ton.</p> <p>Der vil være CO<sub>2</sub> udledning i både anlægs- og driftsfasen.</p> <p>De klimatiske forhold omfatter både</p>	<p>Entreprenørfirmaet som udfører anlægget skal aflevere miljøvaredeklarationer (EPD'er – Environmental Product Declaration) for de produkter/materialer, som tilføres/leveres i entreprisen.</p> <p>Entreprenørfirmaet skal dokumentere forbrug af</p>

	skal anvende biodiesel.		projektets CO <sub>2</sub> bidrag i anlægs- og driftsfase samt indvirkningen af klimatiske forhold på projektet	<p>materialer herunder spild og genbrug. Entreprenørmateriel skal dokumenteres ift. CO<sub>2</sub> emission og i videst mulige omfang være emissionsfri. CO<sub>2</sub> emission fra transport af maskiner og råstoffer opgøres på grundlag af mængder og registrerede kørte kilometer.</p> <p>Der udarbejdes en samlet CO<sub>2</sub> emissionsopgørelse for hele anlægsprojektet, herunder opgørelse over jordbalance.</p> <p>Desuden laves en analyse baseret på forventede trafikforhold i driftsfasen.</p>
Oversvømmelse og erosion	<p>Projektområdet er ikke udpeget som område, der er udsat med risiko for oversvømmelse og erosion.</p> <p>Der forventes ikke at skulle foretages særlige foranstaltninger i forbindelse med anlægsfasen.</p>	<p>Projektet vurderes ikke at have en væsentlig påvirkning ift. oversvømmelse og erosion.</p> <p>De konkrete vandhåndteringsløsninger vurderes nærmere i afsnit om "overfladevand".</p>	<p>Projektområdet er ikke særligt truet med hensyn til oversvømmelse og erosion.</p> <p>Der fastsættes med lokalplanen krav om håndtering af overfladevand iht. regnvandshåndtering splan, skybrudsplan og terrænplan for området. Oversvømmelse og erosion dokumenteres således i de tre planer.</p> <p>Sikring af afstrømning i planområdet vurderes i afsnit om "overfladevand" og relationen til § 3 arealer belyses i afsnittet om § 3 beskyttet natur.</p>	Ikke relevant.

Miljøemne	Påvirkning i anlægsfase	Påvirkning i driftsfase	Begrundelse for afgrænsning	Metode
<b>Befolkning</b>				
Trafik	Anlægsfasen vil foregå på en sådan måde, at trafikken påvirkes mindst muligt. Dele af vejen vil holdes åben for bilister og cyklister således, at trafikken kan forløbe uden afbrydelser, hvorfor der ikke vurderes at være en væsentlig påvirkning.	Trafikmængden i området vil ændres væsentligt, når det nye byområde anlægges.  Nærværende projekt vil anlægge en vej gennem et fremtidigt boligområde og forbi den kommende daginstitution, hvilket stiller høje krav til trafiksikkerhed.	Adgangsvejen vil ændre trafikforholdene i området og for at vurdere konsekvenserne medtages emnet i miljøkonsekvensvurderingen af projektets driftsfase.	Der skal laves en analyse over den fremtidige trafikmængde sammenholdt med vejens geometri og forløb samt vurderes på trafikafviklingen på Kildedalsvej, når rundkørslen er ombygget til reguleret kryds. Dette gælder både bilister, men også cyklister, blandt andet langs den eksisterende supercykelsti.  Trafiksikkerheden skal for driftsfasen vurderes baseret på trafikestimater.
Rekreative interesser	Der kan potentielt set ske påvirkning af supercykelstien mellem København og Frederikssund ifm. anlægsfasen i form af ændret tilgængelighed.	Supercykelstien bevares og er tænkt ind i det nye vejforløb.	Det vil blive undersøgt, om der er påvirkning af brugen af eksisterende supercykelsti, når der er anlægsaktiviteter i området.	Der foretages en kvalitativ vurdering af, hvordan igangværende anlægsaktiviteter påvirker rekreative forhold i området i form af eksisterende supercykelsti.
Miljøemne	Påvirkning i anlægsfase	Påvirkning i driftsfase	Begrundelse for afgrænsning	Metode
<b>Landskab</b>				
Landskab og visuel påvirkning	Projektområdet vil i mindre grad påvirke det eksisterende landskabs karakter i anlægsfasen.	Projektområdet vil i mindre grad påvirke det eksisterende landskabs karakter i driftsfasen.	Projektområdet rummer ikke særlige landskabelige udpegninger.  Projektet medfører kun mindre ændringer i landskabet, i form af vejbelystning, bænke, vegetation langs vejen mm.  Synligheden og påvirkningen på landskabet indenfor projektområdet vurderes ikke at være væsentlig, og projektet vil ikke være tydeligt over store afstande. Ændringerne vurderes ikke at være	Ikke relevant.

			af en karakter, der kræver miljøvurdering.	
Miljøemne	Påvirkning i anlægsfase	Påvirkning i driftsfase	Begrundelse for afgrænsning	Metode
<b>Kulturarv</b>				
Beskyttede sten- og jorddiger, fortidsminder, arkæologi, værdifuldt kulturmiljø, kirkelandskab, fredede og bevaringsværdige bygninger og beskyttelseslinjer.	<p>Projektområdet rummer ikke fredede og ikke-fredede fortidsminder, men berører mod syd kulturarvsareal, som kan indeholde fredede fortidsminder.</p> <p>I anlægsfasen kan projektet potentielt medføre påvirkninger på fortidsminder i forbindelse med anlægsarbejde. Alle tilstandsændringer inden for beskyttelseszonen forudsætter dispensation fra Naturbeskyttelsesloven.</p>	I driftsfasen vil der ikke kunne ske påvirkninger på kulturarvsarealer, hvorfor sådan en vurdering ikke vil indgå.	<p>Kroppedal Museum foretog i 2020 en arkivalsk kontrol af projektområdet, hvor det blev konstateret, at området kunne rumme arkæologiske interesser.</p> <p>I forbindelse med udviklingen af Kildedal By, herunder nærværende projektområde, har Kroppedal Museum derfor foretaget arkæologiske undersøgelser og har i notat pr. 19. august 2024 meddelt, at hele området frigives til byggemodning. Kroppedal Museum meddeler, at skulle der mod forventning dukke jordfaste fortidsminder op i forbindelse med anlægsarbejder vil de være omfattet af Museumsloven og arbejdet skal standses og Kroppedal Museum skal adviseres, jf. Museumsloven.</p>	Ikke relevant.
Miljøemne	Påvirkning i anlægsfase	Påvirkning i driftsfase	Begrundelse for afgrænsning	Metode
<b>Større menneske- og naturskabte katastroferisici og ulykker</b>				
Ulykker	<p>Der vurderes ikke at være risiko for større menneske- eller naturskabte ulykker, som følge af projektet i anlægsfasen.</p> <p>Anlægsfasen omfatter traditionelle jord- og anlægsarbejder, hvor der ikke</p>	Det er usandsynligt at større ulykker og katastrofer kan forekomme i driftsfasen. Pga. vejens hastighedsbegrænsning og at vejen føres over supercykelsti og stisystemer, er risikoen for større trafikuheld ikke	<p>Projektet er ikke omfattet af risikobekendtgørelsen.</p> <p>Miljøemnet vurderes derfor ikke i miljøkonsekvensrapporten.</p>	Ikke relevant.

	etableres komplekse konstruktioner eller gennemføres jordarbejde, der vurderes at kunne medføre større menneske og naturskabte katastrofer.	væsentlig.		
Miljøemne	Påvirkning i anlægsfase	Påvirkning i driftsfase	Begrundelse for afgrænsning	Metode og datagrundlag
<b>Materielle goder</b>				
Materielle goder	<p>Projektet vurderes ikke at påvirke materielle goder ifm. anlægsfasen i væsentligt omfang.</p> <p>Projektområdet vil ifm. anlægsfasen medføre midlertidige ændringer i adgangsforhold og begrænsninger i projektområdet.</p>	<p>De materielle goder omfatter ikke alene fysiske goder, men også bredere betragtninger som samfundsmæssige eller lokalsamfundsmæssige indvirkninger.</p> <p>Adgangsvejen vurderes at forbedre de trafikale forhold for projektet samt de omkringliggende områder, dog vurderes det at være en meget lokal forankret påvirkning, der i det store billede ikke er en stor ændring fra de eksisterende forhold rent trafikmæssigt.</p>	<p>Projektet vurderes ikke i sig selv at udgøre en væsentlig materiel gode, selvom det forbedrer de lokale trafikale forhold.</p> <p>Emnet medtages derfor ikke med i miljøkonsekvensvurderingen.</p>	Ikke relevant
Miljøemne	Påvirkning i anlægsfase	Påvirkning i driftsfase	Begrundelse for afgrænsning	Metode og datagrundlag
<b>Råstoffer</b>				
Råstoffer	<p>Projektet vurderes ikke at have et særligt forbrug af råstoffer ligesom der heller ikke vurderes at være nærliggende råstofområder, der påvirkes.</p> <p>Etableringen af adgangsvej og vejkryds vil kræve et forbrug af råstoffer; grus, asfalt, granit, brosten, chaussésten,</p>	<p>Projektet medfører ikke påvirkning af råstoffer eller udlagte råstofområder i driftsfasen.</p>	<p>Projektet medfører et forbrug af råstoffer ifm. anlægsfasen af adgangsvej og vejkryds.</p> <p>Forbruget vurderes ikke at være væsentligt grundet projektets karakter og omfang samt ift. tilgængelige ressourcer.</p> <p>Mængde og typer af råstoffer vil dog indgå i vurderingen af CO<sub>2</sub> i særskilt miljøemne.</p>	Ikke relevant

	teglklinker, knoldebro, græsarmring samt dræn- og afvandingsledninger			
Miljøemne	Påvirkning i anlægsfase	Påvirkning i driftsfase	Begrundelse for afgrænsning	Metode
<b>Kumulative effekter</b>				
Kumulative effekter	<p>Forhold mellem et eller flere miljøtemaer kan medføre kumulative påvirkninger i anlægsfasen.</p> <p>Med den aktuelle viden for øvrige planer og projekter i nærområdet - både øvrige planer og projekter indenfor Kildedal By, men også ifm. naturgenopretnings projekter, etablering af regnvandsbassiner, Novos udvidelse af Måløv site og byudviklingen ved Kildedal Bakke - kan der opstå potentielle kumulative påvirkninger ift. grundvands-sænkninger, håndtering af overfladevand og trafik, herunder tung trafik samt § 3-beskyttet natur, der kan påvirkes af udvaskning af byggematerialer, byggestøv mv.</p> <p>Det kan ikke afvises, at der kan opstå kumulative effekter på bilag IV-arter, idet der inddrages arealer udpeget som hhv. levested for markfirben og fødesøgnings-område samt spidssnudet frø. For bl.a. regnvands-bassinerne,</p>	<p>Forhold mellem et eller flere miljøtemaer kan medføre kumulative påvirkninger i driftsfasen.</p> <p>Projektet medfører bl.a. øget befæstelse, hvilket - i kombination med befæstelse fra øvrige projekter i Kildedal - potentielt kan føre til ændringer i den naturlige afvanding af overfladevand og terrænnært grundvand til omkringliggende naturområder, bl.a. Vesterbjerg Mose.</p> <p>Tilsvarende anlægsfasen, kan der ske kumulative påvirkninger af naturen samt arter i området, når Kildedals øvrige områder er etablerede.</p> <p>Driftsfasen udgør en påvirkning på både eksisterende levesteder for markfirben, samt på fødesøgningsområdet for spidssnudet frø. Der kan ske påvirkning på jagt- samt ledelinjer for flagermus. De kumulative effekter på naturen, herunder bilag IV-arter, vil blive belyst og vurderet.</p> <p>Ovenstående forhold er forsøgt modarbejdet, hvilket bl.a. kommer til</p>	<p>Det vurderes, at eksisterende og fremtidige påvirkninger fra andre projekter og planer i området indenfor Kildedal by samt i den umiddelbare nærhed, kan give en væsentlig miljøpåvirkning i samspil med nærværende projekts miljøpåvirkninger, jf. beskrivelserne af påvirkning i anlægsfase og påvirkning i driftsfase. .</p> <p>Der er identificeret følgende projekter og planer, der potentielt set kan medføre kumulative effekter.</p> <p>Boligbebyggelse omfattet af Lokalplan 207</p> <p>Kildedal Bypark (syd)</p> <p>Daginstitution</p> <p>Flytning af hovedtransmissionsledning for gas</p> <p>Underføringen under S-banen</p> <p>Novafos-bassiner (Udenfor Kildedal By), inkl. overrisling af bassinerne U22, U24 og evt. U25 (Udenfor Kildedal By)</p> <p>Naturindsatser på Kildepladsen på matr.nr. 3b, Sørup By, Måløv (udenfor Kildedal by)</p>	<p>Der foretages en kvantitativ og kvalitativ vurdering af kumulative effekter indenfor de respektive miljøemner, både for anlægs- og driftsfase samt en samlet vurdering af potentielle miljøpåvirkninger som helhed.</p>

	<p>inddrages der levesteder for bilag IV-arter, herunder de samme nævnte bestande af bilag IV-arter. Forholdet vil blive undersøgt nærmere ifm. miljøkonsekvensvurderingen, herunder om øvrige projekter kan påvirke de samme bilag IV-arter og dermed bidrage til en negativ kumulativ effekt.</p> <p>Der er desuden nyt fund af odder vest for projektområdet og med den nuværende viden kan det ikke udelukkes, at arten vil blive påvirket af andre planer og projekter i området og at en kumulativ effekt dermed vil opstå. Der kan desuden potentielt ske påvirkning af flagermus i området ifm. brug af lys i anlægsfasen, hvilket kan forstærkes ved samtidighed af flere projekter.</p> <p>Der er kendskab til etablering af erstatningsnatur, overrisling fra bassin U22 samt genslyngningsprojekt, hvilket forventes at modvirke de negative kumulative konsekvenser på natur. Dette forhold vil blive vurderet nærmere.</p> <p>De konkrete anlægsperioder kendes ikke på tidspunktet for udarbejdelse af denne udtalelse, hvorfor forholdene vil blive undersøgt ifm.</p>	<p>udtryk i større områder udlagt til erstatningshabitater, overrislingsprojekt, genslyngningsprojekt, Naturkvalitetsprogram og Kildedal Bypark, som i sig selv fungerer som et større naturområde med indarbejdede løsninger for håndtering af overfladevand. For etablering af regnvandsbassinerne tages der desuden særlige hensyn til bassinernes omgivelser og udformning samt efterfølgende drift, med henblik på at skabe en god naturtilstand og specifikt have en positiv påvirkning af spidssnudet frø. Samlet set kan der potentielt set være tale om en positiv kumulativ effekt på naturen. Forholdet vil blive belyst i miljøkonsekvensvurderingen.</p> <p>Det kan ikke afvises, at der kan ske kumulative påvirkninger på landskabet og overgangen til Værebros Ådal ifm. den øvrige bebyggelse i Kildedal, herunder daginstitutionen og boligbebyggelsen, byudviklingen ved Kildedal Bakke og omegn.</p> <p>Derudover kan der opstå kumulative effekter ift. trafik i driftsfasen idet nærværende projekt givet øget trafik på Tværevej.</p>	<p>Naturkvalitetsprogram met (udenfor Kildedal by)</p> <p>Novos udvidelse af Måløv site</p> <p>A6 (Lokalplan v. Egedal Kommune) samt anlæg af bassin</p> <p>Genslyngningsprojekt v. Sørup Rende</p> <p>Lukning af grøfter og evt. paddeskrab</p> <p>Rammelokalplan 201</p> <p>Byudviklingen i nærområdet, herunder Kildedal Bakke</p> <p>Emnet vil indgå i miljøkonsekvensrapporten, både under hvert pågældende miljøemne, samt i form af et større samlet kapitel".</p>	
--	--	--	---	--

	miljøkonsekvensvurderingen.			
--	-----------------------------	--	--	--

### 4.3 Opsummering af afgrænsningen

Gennemgangen af det ansøgte projekt 'Adgangsvej i Kildedal By' viser, at det aktuelle projekt kan medføre væsentligt negative miljøpåvirkninger for de faktorer, der indgår i nedenstående tabel. Disse miljøfaktorer skal derfor behandles i miljøvurderingen og afrapporteres i miljøkonsekvensrapporten.

Miljøemne	Vurderes for anlægsfase (X)	Vurderes for driftsfase (X)
<b>Den biologiske mangfoldighed/flora og fauna</b>		
§ 3 beskyttelse	X	X
Natura 2000	X	X
Beskyttede arter jf. Habitatdirektivet	X	X
<b>Befolkningen</b>		
Rekreative interesser	X	-
<b>Befolkningen og menneskers sundhed</b>		
Lys	-	X
<b>Vand</b>		
Overfladevand	X	X
<b>Klimatiske faktorer</b>		
CO <sub>2</sub> -udledning	X	X
<b>Befolkning</b>		
Trafik	-	X
<b>Kumulative effekter</b>		
Kumulative effekter	X	X

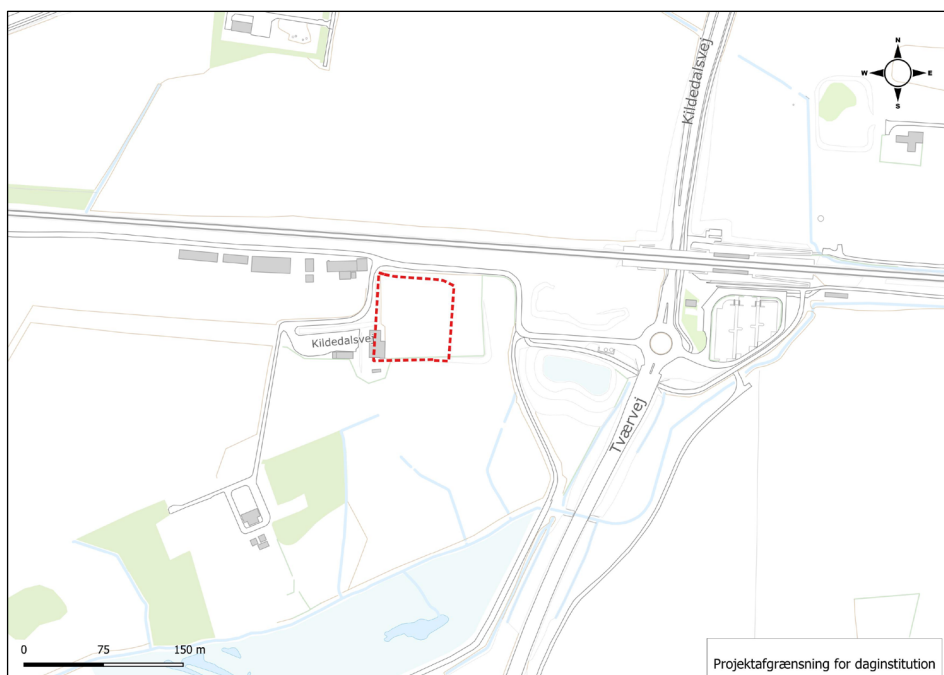
## 5 'Daginstitution i Kildedal By'

Dette projekt omhandler det projekt, som skal muliggøre opførelse og realisering af den første daginstitution i Kildedal, indenfor det område, som er omfattet af Lokalplan 207.1. Lokalplanen er udarbejdet, som et tillæg til Lokalplan 207 og indeholder byggeretsgivende bestemmelser for et delområde i Lokalplan 207. Daginstitutionen placeres syd for jernbanestrækningen i forlængelse af bebyggelsen og vest for Kildedal Bypark syd.

Projektområdet er beliggende på matrikel nr. 3a, Sørup By, Måløv og udgør et areal på ca. 5.500 m<sup>2</sup>. Daginstitutionen opføres med tre længer mod syd, sydøst og øst. Dette gøres for at skabe en tæt kontakt til det omkringliggende grønne landskab. Der etableres desuden grønne underum, særligt syd for bygningen, som bidrager til en overgangszone til beskyttede naturtyper mod syd.

Der er forud for afgrænsningsudtalelsen vurderet, at projektet vil være omfattet af miljøvurderingspligt, idet det ikke kan udelukkes, at projektet vil kunne medføre væsentlige miljøpåvirkninger.

Kildedal P/S har anmodet Ballerup Kommune om, at projektet skal undergå miljøkonsekvensvurdering ved en frivillig miljøkonsekvensvurdering for etablering af daginstitutionen, efter miljøvurderingslovens §§18 og 19 stk. 4.



Figur 5.1. Daginstitutionen opføres indenfor Lokalplan 207.1, som er et tillæg til Lokalplan 207 med byggeretsgivende bestemmelser, i den sydvestlige del af Kildedal By.

### 5.1 Projektbeskrivelse og beliggenhed

Dette afsnit er skrevet på baggrund af bygherres projektbeskrivelse og indeholder en beskrivelse af de overordnede karakteristika når projektet er færdigbygget. For nærmere uddybning samt beskrivelse af anlægsfasen henvises til projektbeskrivelsen i bilag 3.

Projektet omfatter opførelse og realisering af den første daginstitution inkl. udearealer i Kildedalområdet. Projektområdet er placeret umiddelbart øst for boligbebyggelsen indenfor Lokalplan 207, syd for jernbanen og vest for

Byparken Syd. Udover at imødekomme og fremtidssikre behovet for dagtilbud i den kommende nye bydel, som Kildedal vil udgøre, vil bebyggelsen også kunne benyttes til administrative formål og forsamlingsaktiviteter for bydelen.



Figur 5.2. Skitse over situationsplan for daginstitutionen med forslag til omkringliggende stier.

Bebyggelsen opføres i to etager med en maksimal højde over terræn på 12 meter over kote 11 meter og et bebygget areal på ca. 1.400 m<sup>2</sup>. Bebyggelsen opføres med udgangspunkt i et gårdmotiv med tre længer placeret forskudt oven på hinanden. Tage udføres som saddeltag med en overflade af stålplader. Facader opføres primært af cementspånplader med undtagelse af udvendige, overdækkede opholdsarealer, hvor pladebeklædningen opføres i træ. Der er med bebyggelsesplanen en vision om at skabe overgang mellem Kildedal by og det åbne land, bl.a. ved at vende bebyggelsen mod naturen i syd og etablere indgangsparter ved de øvrige tre verdenshjørner.

Adgangen til projektområdet vil foregå via ny privat fællesvej vest for daginstitution, der etableres og miljøvurderes i særskilt proces. Der vil desuden være direkte adgang for gående og cyklende i skellet mod øst. Der anlægges parkeringsplads for 10 p-pladser indenfor projektområdets nordvestlige hjørne og cykelparkering placeres decentralt i nærhed til de enkelte ankomstområder mod vest og fra øst, hvor Byparken og supercykelstien er beliggende.

Nord for bygningen vil der være flere lege- og opholdspladser. Forpladsen her er tænkt som et alment byrum, der kan befærdes til fods til en hver tid. Mod nordvest vil der være parkeringspladser, mod nordøst legeområder og fordelt ud over pladsen vil der være skurer og overdækning til legeredskaber, barnevogne, cykler mm.

På de ubebyggede arealer skal der skabes grønne opholds- og friarealer, herunder med legepladsindretning af primært naturmaterialer, for at sikre sammenhæng med landskabet omkring. Der etableres stier på de ubebyggede arealer, som vil være kørefaste grusstier i min. 1,3 meter bredde. I skellet mod syd grænser projektområdet op til et § 3-beskyttet moseområde, hvorfor de befæstede områder syd for bebyggelsen begrænses og naturen få lov til at dominere med det formål at opretholde en naturlig overgang til de beskyttede naturområder.

I forbindelse med etablering af udearealerne, vil dele af den eksisterende beplantning bevares og der vil indenfor de øvrige ubebyggede arealer plantes ny beplantning primært med hjemmehørende arter. Buske og træer som ask, eg, pil og skovfyr skal fylde udearealet sammen med græsser, urter og

frugtbærende træer. Udearealet indhegnes på alle sider med trådhegn, enten med tæt beplantning eller begrønnes med slyng- og klatreplanter lokalt med friholdte udkig til landskabet uden for hegnet.

Regnvand skal håndteres synligt på overfladen og så vidt muligt forsinkes og nedsive, men primært afledes via render. Udearealerne vil primært være permeable med noget nedsivning. Al tagvand fra bebyggelsen samt overfladevand fra befæstede arealer vil på forskellig vis blive ledt mod to tilslutningspunkter i skel. Placering af de 2 udledningpunkter sker enten kun til Byparkens regnbede i øst, alternativt etableres både et udledningpunkt mod øst samt mod et udledningpunkt mod syd. Vandrenderne designes i lineære og organisk formede forløb, der følger projektområdets geometri, og bidrager til legepladsens identitet.

## 5.2 Emnetabel

Afgrænsningen redegør for niveauet for miljøvurderingen af de enkelte miljøfaktorer, herunder datagrundlag og metode, som lægges til grund for miljøkonsekvensvurderingerne. I det følgende skelnes mellem miljøpåvirkninger i hhv. anlægsfasen og driftsfasen for projektet.

Miljøemne	Påvirkning i anlægsfase	Påvirkning i driftsfasen	Begrundelse for afgrænsning	Metode
<b>Den biologiske mangfoldighed/flora og fauna</b>				
§ 3 beskyttelse	<p>Projektområdet rummer ikke naturtyper, der er beskyttet efter naturbeskyttelseslovens § 3, men grænser mod syd op til kortlagte § 3-beskyttede naturtyper bestående af mose og overdrev.</p> <p>§ 3-beskyttede naturtyper kan potentielt blive påvirket i anlægsfasen ifm. håndtering af overfladevand, byggestøv, udvaskning af byggematerialer mm.</p>	<p>Projektområdet inddrager ikke direkte § 3-beskyttede naturtyper.</p> <p>Regnvand vil primært ledes via render/grøfter til regnvandsbassin til særskilt projektområde (Byparken Syd) mod øst, alternativt både til projektområdet mod øst og via et udledningspunkt mod syd. Men der vil ske nedsivning, som potentielt kan have en påvirkning på mosen og overdrev mod syd.</p> <p>Der vil potentielt set kunne ske en påvirkning af nærliggende § 3 områder i projektets driftsfasen fra forskellige forhold, herunder f.eks. traktose, ændrede nedsivningsforhold, manglende afstand til den beskyttede natur mm. Forholdene vil blive belyst i miljøkonsekvensvurderingen.</p>	<p>Naturbeskyttelseslovens § 3 indebærer forbud mod tilstandsændringer, og der skal søges dispensation til evt. ændringer af de beskyttede naturtypers tilstand.</p> <p>De nærmeste § 3-beskyttede naturtyper ligger i en afstand af:</p> <ul style="list-style-type: none"> <li>• Mose 0 meter mod syd og 35 meter mod øst</li> <li>• Overdrev 0 meter mod syd</li> <li>• Sø 85 meter mod øst</li> <li>• Eng 165 meter mod sydøst</li> </ul> <p>Håndtering af vand i anlægsfasen samt andre forstyrrelser, vil kunne påvirke området i både anlægs- og driftsfasen.</p> <p>Emnet medtages derfor i miljøkonsekvensvurderingen for hhv. anlægs- og driftsfasen.</p>	<p>Der tages udgangspunkt i eksisterende dokumentation i området med henblik på at kortlægge naturindholdet inden for projektområdet.</p> <p>Der foretages en kvalitativ- og kvantitativ vurdering af påvirkningen på de § 3-beskyttede naturtyper i anlægs- og driftsfasen f.eks. ift. udvaskning, byggestøv, afstand til den beskyttede natur og øvrige forhold, der kan påvirkes i driftsfasen.</p>
Natura 2000-områder	Projektet omfatter en del anlægsarbejde ifm. bygningen, håndtering af overfladevand, terrænregulering, etablering af udeområder mm.	Projektets potentielle påvirkning på Natura 2000-områder i driftsfasen vurderes at være centreret omkring regnvandshåndteringen, som vurderes i de særskilte	<p>Det nærmeste Natura 2000-område er N139 Øvre Mølleådal, Furesø og Frederiksdal Skov, som består af habitatområde</p> <p>H123 og fuglebeskyttelsesområde F109. Området ligger 3,7</p>	Der udarbejdes en væsentlighedsvurdering for Natura 2000-område N136, som vurderer de potentielle påvirkninger fra projektet.

	<p>Det vurderes ikke, at projektet vil have en direkte påvirkning på nærmeste Natura 2000-områder ifm. anlægsfasen, som ligger hhv. 3,7 km øst og 6 km sydvest fra projektområdet.</p> <p>Grundet potentiel påvirkning af våde naturtyper samt udledning af overfladevand til Sørup Rende som afvander til Værebros Å, der har udløb til Roskilde Fjord (N136) udføres der en væsentlighedsvurdering ift. påvirkning af Natura 2000-området.</p>	<p>miljøkonsekvensrapporter for Novafos' bassiner.</p>	<p>km øst fra projektområdet.</p> <p>Det vil ikke være nogen påvirkning på N139, idet projektets karakter ikke vil kunne udgøre en påvirkning af udpegningsgrundlaget for N139. Desuden er der ingen hydrologisk tilknytning ifm. udløb til vandløbene, og derfor ingen risiko for påvirkning gennem recipienter.</p> <p>Det næst nærmeste Natura 2000-område er N136 Roskilde Fjord og Jægerspris Nordskov, som består af habitatområde H120 og fuglebeskyttelsesområde F105. Området ligger 6 km sydvest fra projektområdet.</p> <p>Projektområdet ligger 165 meter fra § 3-beskyttet vandløb med udløb i Værebros Å samt 750 meter fra Værebros Å med udløb i Roskilde Fjord (N136).</p> <p>På grund af, at der sker afledning til recipient, der er forbundet med Værebros Å med udløb i Roskilde Fjord (N136) samt projektets karakter medtages emnet for anlægsfasen- og driftsfasen i miljøkonsekvensvurderingen.</p>	<p>Hvis væsentlighedsvurderingen viser, at væsentlig påvirkning ikke kan udelukkes, gennemføres en fuld habitatkonsekvensvurdering.</p>
Miljøemne	Påvirkning i anlægsfase	Påvirkning i driftsfasen	Begrundelse for afgrænsning	Metode
Den biologiske mangfoldighed/flora og fauna				
<p>Beskyttede arter jf. Habitatdirektivet</p>	<p>Det kan ikke afvises, at projektet kan have en væsentlig påvirkning af bilag IV-arterne markfirben, spidssnudet frø, flagermus og odder i forbindelse med anlægsfasen for daginstitutionen.</p> <p>Yderligere kan det ikke udelukkes at øvrige fredede arter</p>	<p>Det kan ikke afvises, at projektet kan have en væsentlig påvirkning af bilag IV-arterne markfirben, spidssnudet frø, flagermus og odder i forbindelse med driftsfasen.</p> <p>Yderligere kan det ikke udelukkes at øvrige fredede arter kan blive påvirket af</p>	<p>Der er gennemført naturundersøgelser, hvor der blev eftersøgt for levesteder samt tilstedeværelsen af bilag IV-arter samt øvrige fredede arter, indenfor og i umiddelbar nærhed til projektområdet.</p> <p>Der er arealer indenfor projektområdet, der er vurderet egnet som fødesøgningsområde for spidssnudet frø. Der er</p>	<p>Der tages udgangspunkt i eksisterende dokumentation for området, herunder feltundersøgelser, naturundersøgelser og lytteundersøgelser foretaget i perioden 2019-2023. Der suppleres desuden med nyere data fra diverse databaser.</p>



	<p>og kan blive påvirket af projektet ifm. anlægsfasen.</p> <p>Påvirkningen kan forårsages af støj, lys og vibrationer. Der kan f.eks. ske påvirkning af flagermus ift. artens ledelinjer i forbindelse med brug af lys i anlægsfasen.</p>	<p>projektet ifm. anlægsfasen.</p>	<p>desuden fundet flere egnede levesteder for markfirben ved baneskråningen, samt i nær tilknytning til baneskråningen, nord og nordvest for projektområdet.</p> <p>Der er yderligere registreret flere flagermus-arter i nærområdet til projektområdet, samt kortlagt egnede jagtområder og oplagte ledelinjer for flagermus, indenfor kort afstand til projektområdets afgræsning.</p> <p>Yderligere er der nye fund af odder ca. 650 meter vest for projektområdet. Forholdet skal afklares i forbindelse med særskilte undersøgelser, hvis konklusioner vil blive indarbejdet i miljøkonsekvensvurderingen.</p> <p>Der er desuden fundet flere fredede paddearter samt fredede orkidéer, ved naturundersøgelserne.</p> <p>Vurdering af projektets påvirkning af bilag IV-arter og fredede arter i anlægs- og driftsfasen, vil indgå i miljøkonsekvensvurderingen.</p>	<p>På baggrund af tidligere naturundersøgelser samt eksisterende data og viden om bilag IV-arter, vurderes projektets påvirkning på yngle- og rasteområder og for den samlede økologiske funktionalitet for bilag IV-arter.</p> <p>Desuden vil der blive vurderet for potentielle påvirkninger på øvrige fredede arter, fundet ved naturundersøgelserne.</p> <p>Der udføres supplerende feltundersøgelser for kortlægning af levesteder for bilag IV-arten odder i forbindelse med udviklingen af Kildedal By. Resultaterne vil ligge til grund for vurderingen af dette projekt. På baggrund heraf udføres en kvalitativ vurdering af påvirkningen på hver enkel bilag IV-art samt fredede arter.</p>
<p>Fredskov, bygge- og beskyttelseslinjer</p>	<p>Projektet ligger uden for gældende bygge- og beskyttelseslinjer.</p>	<p>Der vurderes ikke at være påvirkning af beskyttelseslinjer ifm. driftsfasen for projektet.</p>	<p>Der er ingen overlap med bygge og beskyttelseslinjer ifm. projektet.</p> <p>Dele af projektområdet har tidligere været omfattet af skovbyggelinje, hvor byggeri kræver dispensation jf. naturbeskyttelseslovens § 17. I forbindelse med vedtagelsen af Lokalplan 207, ansøgte Ballerup Kommune Miljøstyrelsen om reduktion af skovbyggelinjen for hele lokalplanområdet,</p>	<p>Ikke relevant.</p>

			<p>herunder også projektområdet. Miljøstyrelsen reducerede skovbyggelinjen i juli 2024, så den længere er gældende for det aktuelle planområde.</p> <p>Emnet medtages ikke i miljøkonsekvensvurderingen.</p>	
Miljøemne	Påvirkning i anlægsfase	Påvirkning i driftsfase	Begrundelse for afgrænsning	Metode
<b>Menneskers sundhed</b>				
Støj og vibrationer	<p>Det vurderes, at støj- og trafikpåvirkningen ifm. med anlægsfasen for adgangsvejen er begrænset og af midlertidig karakter, og dermed ikke udløser en væsentlig miljøpåvirkning.</p>	<p>Projektet omfatter etablering daginstitution inkl. et stort udeareal.</p> <p>Støj fra daginstitutionen vurderes ikke at være væsentlig.</p> <p>Projektområdet er udsat for trafikstøj fra de eksisterende veje i området, herunder Tværvej.</p> <p>Det skal sikres, at Miljøstyrelsens vejledende støjgrænser for de udendørs opholdsarealer kan overholdes.</p> <p>Der er i forbindelse med den eksisterende planlægning af området og tilhørende miljøvurdering foretaget støjberegninger, der vurderer, at støjgrænseværdierne i enkelte punkter inden for planområdet ikke kan overholdes. Der er miljøvurderet, at støjen med opførelse af støjhegn, kan bringes ned på under 58 db. Der er fastsat forudsætning om, at projektet skal etablere støjhegn.</p>	<p>Projektet vurderes ikke at have nogen væsentlige støj- og vibrationspåvirkninger i omgivelserne.</p> <p>Der vil være støj fra maskiner og kørende materiel i anlægsfasen, men det forventes ikke at være væsentligt.</p> <p>Omfanget af støjpåvirkninger fra omkringliggende veje på daginstitutionen er kortlagt i forbindelse med plan og tilhørende miljørapport. Der er her fastsat, at støjen med opførelse af støjhegn, ligger inden for støjgrænseværdierne.</p> <p>Der er ikke virksomheder i omgivelserne, som vurderes at kunne forårsage betydende støjbelastninger af daginstitutionen i forhold til Miljøstyrelsens vejledende støjgrænser.</p> <p>Påvirkning fra støj og vibrationer på bilag IV-arter undersøges særskilt, se miljøemne "Beskyttede arter jf. Habitatdirektivet".</p> <p>Emnet medtages ikke i miljøvurderingen.</p>	Ikke relevant.

		Der gælder ikke støjgrænser for støjen fra legepladser i det eksterne miljø, men der foretages "passende foranstaltninger" til reducere støjbelastningen af naboopholdsområde r. Støjpåvirkningen vurderes derfor ikke at være væsentlig i driftsfasen.		
Lys	Der arbejdes inden for normale arbejdstider. Der kan være behov for belysning noget af dagen.	Der etableres belysning i og omkring projektområdet i henhold til Kildedal Bys belysningsstrategi, hvor der peges på sparsom og afdæmpet belysning med fokus på at mindske påvirkning af dyre- og planteliv. Lysarmaturer vil dels oplyse adgangsvejene og forpladsen.	Projektet vurderes at ændre på de eksisterende lysforhold i området, hvorfor emnet vil indgå i miljøkonsekvensvurdering en for driftsfasen.  Påvirkning fra lys på bilag IV-arter undersøges særskilt, se miljøemne "Beskyttede arter jf. Habitatdirektivet".	Der skal foretages en kvalitativ vurdering af lyspåvirkningen i driftsfasen i forbindelse med etablering af daginstitutionsområdet.
Miljøemne	Påvirkning i anlægsfase	Påvirkning i driftsfasen	Begrundelse for afgrænsning	Metode
Menneskers sundhed				
Støv- og luftforurening	Det vurderes ikke, at der vil forekomme væsentlig luftforurening i forbindelse med anlægsarbejde. Kildedal P/S kræver, at alle maskiner under 2,5 t er emissionsfri, og øvrige maskiner skal anvende biodiesel.  I anlægsperioden vil der være mulige mindre forbigående påvirkninger af støv fra anlægsarbejde. Dette vil primært være som følge af støvende materialer såsom jord, sand og øvrige råmaterialer, som kan ophvirvles	Projektet vurderes ikke at medføre emissioner i driftsfasen idet, der er tale om en daginstitution.  Der vurderes ikke at være støvgener i forbindelse med driften af daginstitutionen.	Projektet vurderes ikke at ændre på eksisterende luftforhold i væsentligt omfang.  Der planlægges ikke for anlæg eller aktiviteter, der medfører luftemissioner i væsentligt omfang eller kilder til støv- og lugtgener. Emissioner fra anlægsaktiviteterne forventes at være mindre og forekomme ifm. anlægsperioden.  Emissionerne foregår langt fra beboelse, i åbent område med gode spredningsforhold og forventes kun at påvirke luftkvaliteten helt lokalt. Støv forventes at forekomme lokalt i mindre omfang. Lugtgener kan	Ikke relevant.

	af vind og føres bort fra projektområdet.  Anlægsarbejdet adskiller sig ikke væsentligt fra andet anlægsarbejde i bynære områder eller vurderes at give anledning til øget støvdannelse mere end almindelig landbrugsdrift af markarealer. Væsentlige gener kan undgås ved at anvende afværgetiltag som f.eks. vanding.		forekomme i forbindelse med udstødning fra entreprenørmaskiner og fra lastbiltransporter af materialer, hvis man befinder sig meget tæt på kilden. Ifm. anlægsfasen kan der være en midlertidig og lokal risiko for støvgener. Det vurderes dog, at væsentlige gener kan undgås ved at anvende afværgetiltag som f.eks. vanding.  Emnet medtages ikke i miljøkonsekvensvurdering en.	
Miljøemne	Påvirkning i anlægsfasen	Påvirkning i driftsfasen	Begrundelse for afgrænsning	Metode og datagrundlag
<b>Befolkning</b>				
Rekreative interesser	Den nærliggende Supercykelsti mellem København og Frederikssund kan potentielt set blive påvirket af projektets anlægsfase.	Driftsfasen vil ikke ændre de rekreative forhold i området.	Det vil blive undersøgt om der er påvirkning af brugen af eksisterende supercykelsti, når der er anlægsaktiviteter i området.  Emnet vil derfor indgå i miljøkonsekvensvurdering en for anlægsfasen.	Der foretages en kvalitativ vurdering af, hvordan igangværende anlægsaktiviteter påvirker rekreative forhold i området i form af eksisterende supercykelsti.
Trafik	Der vil være øget trafik til og fra området i forbindelse med anlægsfasen bl.a. med lastbiler og mobilkran. Trafikken vurderes ikke at have en væsentlig påvirkning i anlægsfasen, men vil dog indgå i forbindelse med de kumulative effekter.	Der vil i driftsfasen være øget trafik i området som følge af aflevering og afhentning af børn. Der vil kunne forekomme spidsperioder, hvor trafikken er særligt belastet.	Anlægsfasen vil påvirke det omkringliggende vejnet. Trafikken i området vil påvirkes i driftsfasen særligt i spidsbelastede perioder, hvor mange børn skal afleveres eller afhentes samtidig.  Emnet medtages derfor i miljøkonsekvensvurdering en for driftsfasen.	Der skal laves en analyse over den fremtidige trafikmængde sammenholdt med vejens forløb.  Dette gælder både bilister, men også cyklist langs den eksisterende supercykelsti.  Trafiksikkerheden skal vurderes baseret på trafikestimater.
Miljøemne	Påvirkning i anlægsfasen	Påvirkning i driftsfasen	Begrundelse for afgrænsning	Metode og datagrundlag
<b>Jordbund</b>				
Jordhåndtering, jordforurening og jordarealer	Der er ikke registreret kortlagte områder iht. Jordforurening (V1 og V2) indenfor projektområdet.	Projektområdet indebærer ikke jordhåndtering i driftsfasen og der forventes ingen særlig forureningsrisiko.	Projektet er beliggende udenfor områder med registreret jordforurening, der er kortlagt på vidensniveau 1 (V1) og vidensniveau 2 (V2). Projektområdet er udlagt	Ikke relevant.

	<p>Indenfor projektområdet vil der i anlægsfasen ske udlægning af midlertidige arbejdsområde, hvor der afrømmes muld, der oplægges i depoter, der sikres mod opblødning og mod at muldens vækstegenskaber ødelægges, inden mulden lægges tilbage.</p> <p>Det tilstræbes at både muld og råjord så vidt muligt kan genindbygges på matriklen og vil ske efter gældende regler. Da området er beliggende i byzone, er det omfattet af reglerne om jordflytning i områdeklassificerede områder.</p> <p>Jordhåndtering vil ske efter gældende regler, hvorfor påvirkningen ikke vurderes at være væsentlig.</p> <p>Jordarealer dækker over arealudnyttelse- og disponering i området. Der vurderes ikke at være væsentlige konsekvenser for jordarealer i området. Der foretages ikke anlægsarbejde indenfor arealmæssige udpegninger og der inddrages ikke landbrugsjord ifm. anlægsfasen.</p>	<p>Desuden inddrages der ikke arealer, der ligger indenfor arealmæssige udpegninger eller benyttes som landbrugsjord.</p>	<p>til blandet bolig og erhverv og der inddrages ikke landbrugsjord til projektet.</p> <p>Det vurderes desuden, at den jordhåndtering, der skal foretages, ikke vil få en væsentlig påvirkning.</p> <p>Håndteringen af al opgravet jord, vil så vidt det er muligt, blive genanvendt indenfor projektområdet og vil ske efter gældende regler.</p> <p>Der vurderes ikke at være væsentlige konsekvenser for jordarealer i området.</p> <p>Emnet medtages derfor ikke i miljøkonsekvensvurderingen.</p> <p>Der foretages en vurdering af jordbalance ifm. CO<sub>2</sub>-beregningen i særskilt miljøemne.</p>	
--	---	---	---	--

Miljøemne	Påvirkning i anlægsfase	Påvirkning i driftsfase	Begrundelse for afgrænsning	Metode
<b>Vand</b>				
Overfladevand	<p>Anlægsfasen kan medføre udledning af sediment og miljøfremmede stoffer ifm. udledningen af vand til nærliggende vandløb.</p> <p>I anlægsfasen vil der i begrænset omfang skulle håndteres regnvand indenfor projektområdet. Dette gøres via udledning af vand via grøfter/render til lokale lavninger i terræn.</p> <p>Regnvand som lander på byggegrunden før etablering af befæstelse vil, som i dag, nedsive på hele grundens permeable areal bestående af græs, grus og jord. I takt med etablering af befæstelse vil der være behov for regnvandshåndtering, som fremgår i projektbeskrivelsen, indtil det kan afledes til Novafos/Byparken. Det vil ved hjælp af passende foranstaltninger blive sikret, at der ikke ledes sediment til nærliggende § 3-beskyttet område.</p>	<p>Håndtering af overfladevand håndteres på overfladen primært via render til regnvandsbassin, som er beliggende i Kildedal Bypark (syd), som ligger øst for projektområdet. Alternativt ledes vandet mod både øst og mod syd.</p> <p>En del af vandet indenfor projektområdet vil også nedsive i området.</p> <p>Der er krav fra daginstitutionsområdet om, at der ikke må være stående vand i længere tid.</p>	<p>Det skal sikres, at der ikke sker afstrømning af overfladevand, der ikke er i overensstemmelse med miljøkrav i recipienter.</p> <p>Håndteringen af overfladevand samt påvirkningen af omkringliggende områder skal undersøges yderligere og emnet medtages derfor i miljøkonsekvensvurdering en for anlægs- og driftsfase.</p>	<p>Der skal gennemføres en kvantitativ og kvalitativ vurdering af overfladevand i området både i anlægs- og driftsfasen, herunder konsekvenserne af recipienter og vandområdeplanerne 2021-2027.</p> <p>Håndtering af overfladevand, herunder hvordan det sikres, at der ikke sker overskridelse af miljøkvalitetskrav vedrørende miljøfremmede stoffer, samt at der undgås hydraulisk overbelastning af recipienter mv.</p> <p>Der skal redegøres for påvirkninger af relevante målsatte overfladevandforekomster på baggrund af foreliggende materiale, herunder regnvandshåndteringsplan, robusthedsanalyse, spildevandstillæg nr. 4 samt de projektrelaterede løsninger. Dertil skal der redegøres for indholdsstoffer, der afledes fra den valgte tagkonstruktion og dokumenteres, at overfladevandet ikke giver afledning af miljøfremmede stoffer, som kan hindre eller påvirke målsætning af Sørup Rende.</p>
Grundvand	Der vurderes ikke behov for midlertidig grundvandssænkning i forbindelse med	Overfladevand, herunder tagvand, vil føres i render mod	Området ligger inden for område med særlige drikkevandsinteresser (OSD), men da vand ikke	Ikke relevant.

	<p>anlægsarbejde, hvorfor eventuelt tilstrømmende overfladevand vil håndteres med lænsepumper.</p> <p>Overfladevand fra anlægsarbejde vil ikke nedsives, hvorfor emnet ikke medtages i miljøkonsekvensvurderingen.</p>	<p>tilslutningspunkter ved skel og håndteres uden for dette projekt i anlægsfasen.</p> <p>Derfor medtages dette emne ikke i miljøkonsekvensvurderingen.</p>	<p>vil nedsives inden for matriklen, vurderes der ingen påvirkning på grundvandsforholdene, hvorfor emnet ikke medtages i miljøkonsekvensvurderingen.</p> <p>-</p>	
Miljøemne	Påvirkning i anlægsfase	Påvirkning i driftsfase	Begrundelse for afgrænsning	Metode
<b>Klimatiske faktorer</b>				
CO <sub>2</sub> -udledning	<p>I anlægsfasen kan der forekomme emissioner i forbindelse med anvendelse af entreprenørmaskiner til etablering af daginstitutionen.</p> <p>Bygherre kræver, at alle maskiner under 2,5 t er emissionsfri, og øvrige maskiner skal anvende biodiesel.</p>	<p>CO<sub>2</sub> udledning fra daginstitutionen, herunder udledning fra den trafik, som projektet kan give anledning til, vil indgå i miljøkonsekvensrapporten.</p>	<p>Der er stillet krav til brug af biodiesel samt emissionsfrie maskiner under 2,5 ton.</p> <p>Det vurderes, at påvirkning af CO<sub>2</sub> fra projektet primært forekommer ifm. anlægsfasen, hvor der vil ske en udledning.</p> <p>De klimatiske forhold omfatter både projektets CO<sub>2</sub> bidrag i anlægs- og driftsfase samt indvirkningen af klimatiske forhold på projektet.</p> <p>Emnet medtages i miljøkonsekvensvurderingen for anlægsfasen og driftsfasen.</p>	<p>Entreprenørfirma skal aflevere miljøvaredeklaration (EPD'er – Environmental Product Declaration) for de produkter/materialer, som tilføres/leveres i entreprisen.</p> <p>Entreprenørfirma skal dokumentere forbrug af materialer herunder spild og genbrug.</p> <p>Entreprenørmateriel skal dokumenteres ift. CO<sub>2</sub> emission og i videst mulige omfang være emissionsfri.</p> <p>CO<sub>2</sub> emission fra transport af maskiner og råstoffer opgøres på grundlag af mængder og registrerede kørte kilometer.</p> <p>Der udarbejdes en samlet CO<sub>2</sub> emissionsopgørelse for hele anlægsprojektet samt opgørelse over jordbalance for projektet.</p>
Oversvømmelse og erosion	<p>Projektområdet er ikke udpeget som område, der er udsat</p>	<p>De konkrete vandhåndteringsløsninger vurderes</p>	<p>Der fastsættes med lokalplanen for området krav om håndtering af</p>	<p>Ikke relevant.</p>

	<p>med risiko for oversvømmelse og erosion.</p> <p>Der forventes ikke at skulle foretages særlige foranstaltninger i forbindelse med anlægsfasen.</p>	nærmere i afsnit om "overfladevand".	<p>overfladevand iht. regnvandshåndteringsplan, skybrudsplan og terrænplan for området. Oversvømmelse og erosion dokumenteres i de tre planer.</p> <p>Sikring af afstrømning i planområdet vurderes i afsnit om "overfladevand" og relationen til § 3 arealer belyses i afsnit "Flora og fauna".</p>	
Miljøemne	Påvirkning i anlægsfase	Påvirkning i driftsfase	Begrundelse for afgrænsning	Metode
<b>Materielle gode</b>				
Materielle goder	<p>Projektet vurderes ikke at påvirke materielle goder ifm. anlægsfasen. Projektområdet vil ifm. anlægsfasen medføre midlertidige ændringer i adgangsforhold og begrænsninger i projektområdet. Området omfatter dog ikke i dag særlige materielle goder, hverken fysiske eller samfundsmæssige.</p>	<p>De materielle goder omfatter ikke alene fysiske goder, men også bredere betragtninger som samfundsmæssige eller lokalsamfundsmæssige indvirkninger.</p> <p>Projektet, der omfatter etablering af ny daginstitution i området, vurderes at have en væsentlig, omend positiv påvirkning på velfærdsstrukturen i Ballerup Kommune.</p>	<p>Projektet understøtter planstrategien, der tydeliggør behovet for investeringer til daginstitutioner grundet boligudbygningen i kommunen.</p> <p>De positive konsekvenser af etablering af daginstitutionen vil blive vurderet nærmere i miljøkonsekvensrapporten.</p>	<p>Der foretages en kvalitativ vurdering af, hvordan projektet vil påvirke velfærdsstrukturen, særligt med fokus på tilgængelighed og kvalitet. Som dokumentation tages udgangspunkt i kommunens "behovs- og kapacitetsanalyse Ballerup Kommunes dagtilbud 2024-2034", der er opdateret i henhold til Ballerup Kommunes seneste bolig- og befolkningsprognose.</p>
Miljøemne	Påvirkning i anlægsfase	Påvirkning i driftsfase	Begrundelse for afgrænsning	Metode
<b>Ressourcer</b>				
Råstoffer	<p>Projektet vurderes ikke at have et usædvanligt forbrug af råstoffer for et byggeri i denne størrelse. Der anvendes bl.a. beton, armeringsstål, eps isolering, sand/grusmaterialer, cementspånplader, træ stålplader mm.</p> <p>Der findes desuden ikke råstofområder i nærheden, som påvirkes.</p>	<p>Projektet medfører ikke påvirkning af råstoffer eller udlagte råstofområder i driftsfasen.</p>	<p>Projektet medfører et forbrug af råstoffer ifm. anlægsfasen.</p> <p>Forbruget vurderes dog ikke at være væsentligt, grundet projektets karakter og omfang samt ift. tilgængelige ressourcer.</p> <p>Emnes medtages derfor ikke i miljøkonsekvensvurderingen.</p> <p>Råstoffer, herunder mængde og typer, vil dog indgå i forbindelse med</p>	Ikke relevant

			vurdering af CO <sub>2</sub> -regnskabet.	
Miljøemne	Påvirkning i anlægsfase	Påvirkning i driftsfase	Begrundelse for afgrænsning	Metode
<b>Landskab</b>				
Landskab	Projektområdet vil i mindre grad påvirke det eksisterende landskabs karakter i anlægsfasen.	Projektområdet vil i nogen grad påvirke det eksisterende landskabs karakter i driftsfasen.  Bebyggelsen opføres i to etager i et område, som i dag henligger relativt åbent og uden bebyggelse i højden. Udsigten fra jernbanen og ud over landskabet mod syd vurderes i nogen grad at blive forringet. Det kan ikke afvises, at projektet vil medføre en væsentlig påvirkning af de landskabelige forhold.	Projektområdet rummer ikke væsentlige landskabelige udpegninger.  Der vil dog være en påvirkning af landskabet som følge af opførelsen af daginstitutionen.  I dag udgør projektområdet en græsplæne, der giver en relativt uforstyrret udsigt fra jernbanen.  Når projektet er opført, vil bebyggelsen have en højde på 12 meter over terræn, hvilket kan påvirke udsigten i området.  Ændringerne vurderes at være af en karakter, der kræver miljøvurdering for driftsfasen.	De landskabelige forhold skal beskrives på baggrund af en landskabsanalyse, æstetisk vurdering og feltobservationer.  Projektet skal visualiseres med baggrund i fotos taget fra standpunkter.  Projektets forslag til fotostandpunkter skal godkendes af Ballerup Kommune.
Miljøemne	Påvirkning i anlægsfase	Påvirkning i driftsfase	Begrundelse for afgrænsning	Metode
<b>Kulturarv</b>				
Kulturarv og fortidsminder	Projektområdet rummer ikke fredede og ikke-fredede fortidsminder samt kulturhistoriske beskyttelsesinteresser. Der er ingen kirker eller kirkeomgivelser i projektområdet	I driftsfasen vil der ikke kunne ske påvirkninger på kulturarvsarealer, hvorfor sådan en vurdering ikke vil indgå.	Kroppedal foretog i 2020 en arkivalsk kontrol af projektområdet, hvor det blev konstateret, at området kunne rumme arkæologiske interesser.  I forbindelse med udviklingen af Kildedal By, herunder nærværende	Ikke relevant.

	<p>nærhed, samt bevaringsværdige eller fredede bygninger.</p> <p>I anlægsfasen kan projektet potentielt medføre påvirkninger på fortidsminder i forbindelse med anlægsarbejde. Alle tilstandsændringer inden for beskyttelseszonen forudsætter dispensation fra Naturbeskyttelsesloven.</p>		<p>projektområde, har Kroppedal Museum derfor foretaget arkæologiske undersøgelser</p> <p>og har i notat pr. 19. august 2024 meddelt, at hele området frigives til byggemodning.</p> <p>Kroppedal Museum meddeler, at skulle der mod forventning dukke jordfaste fortidsminder op i forbindelse med anlægsarbejder vil de være omfattet af Museumsloven og arbejdet skal standses og Kroppedal Museum skal advisere, jf. Museumsloven.</p>	
<b>Større menneske- og naturskabte katastroferisici og ulykker</b>				
Ulykker	Anlægsfasen omfatter traditionelle anlægs- og jordarbejder, der ikke vurderes at kunne medføre større menneske og naturskabte katastrofer.	Det er usandsynligt at større ulykker og katastrofer kan forekomme i driftsfasen.	Projektet omfatter ikke anlæg, der er omfattet af risikobekendtgørelsen. Emnet vurderes derfor ikke i miljøkonsekvensrapporten.	Ikke relevant.
<b>Miljøemne</b>	<b>Påvirkning i anlægsfase</b>	<b>Påvirkning i driftsfasen</b>	<b>Begrundelse for afgrænsning</b>	<b>Metode</b>
<b>Kumulative effekter</b>				
Kumulative effekter	<p>Forhold mellem et eller flere miljøtemaer kan medføre kumulative påvirkninger i anlægsfasen.</p> <p>Med den aktuelle viden for øvrige planer og projekter i nærområdet - både øvrige planer og projekter indenfor Kildedal By, men også ifm. naturgenopretningsprojekter, etablering af regnvandsbassiner,</p>	<p>Forhold mellem et eller flere miljøtemaer kan medføre kumulative påvirkninger i driftsfasen.</p> <p>Projektet medfører bl.a. øget befæstelse, hvilket - i kombination med befæstelse fra øvrige projekter i Kildedal - potentielt kan føre til ændringer i den naturlige afvanding af overfladevand og terrænnært</p>	<p>Det vurderes, at eksisterende og fremtidige påvirkninger fra andre projekter og planer i området indenfor Kildedal by samt i den umiddelbare nærhed, kan give en væsentlig miljøpåvirkning i samspil med nærværende projekts miljøpåvirkninger, jf. beskrivelserne af påvirkning i anlægsfase og påvirkning i driftsfasen.</p> <p>Der er identificeret følgende projekter og planer, der potentielt set</p>	<p>Der foretages en kvantitativ og kvalitativ vurdering af kumulative effekter indenfor de respektive miljøemner, både for anlægs- og driftsfasen samt en samlet vurdering af potentielle miljøpåvirkninger som helhed.</p>

	<p>Novos udvidelse af Måløv site og byudviklingen ved Kildedal Bakke - kan der opstå potentielle kumulative påvirkninger ift. grundvandssænkninger, håndtering af overfladevand og trafik, herunder tung trafik samt § 3-beskyttet natur, der kan påvirkes af udvaskning af byggematerialer, byggestøv mv.</p> <p>Det kan ikke afvises, at der kan opstå kumulative effekter på bilag IV-arter, idet arealer indenfor nærværende projektområde, er vurderet egnet som fødesøgningsområde for spidssnudet frø. Der er desuden fundet flere egnede levesteder for markfirben ved baneskråningen, samt i nær tilknytning til baneskråningen, nord og nordvest for projektområdet. For bl.a. regnvandsbassinene, inddrages der levesteder for bilag IV-arter, herunder de samme nævnte bestande af bilag IV-arter. Forholdet vil blive undersøgt nærmere ifm. miljøkonsekvensvurderingen, herunder om øvrige projekter kan påvirke de samme bilag IV-arter og dermed bidrage til en negativ kumulativ effekt.</p> <p>Der er desuden nyt fund af odde vest for projektområdet og med den nuværende viden kan det ikke udelukkes, at arten vil blive påvirket af</p>	<p>grundvand til omkringliggende naturområder, bl.a. Vesterbjerg Mose.</p> <p>Tilsvarende anlægsfasen, kan der ske kumulative påvirkninger af naturen samt arter i området, når Kildedals øvrige områder er etablerede. Driftsfasen udgør en påvirkning på egnede levesteder samt fødesøgningsområde for bilag IV-arter. Der kan ske påvirkning på jagt- og ledelinjer for flagermus. De kumulative effekter på naturen, herunder bilag IV-arter, vil blive belyst og vurderet.</p> <p>Ovenstående forhold er forsøgt modarbejdet, hvilket bl.a. kommer til udtryk i større områder udlagt til erstatningshabitater, overrisslingsprojekt, genslyngningsprojekt, Naturkvalitetsprogram og Kildedal Bypark, som i sig selv fungerer som et større naturområde med indarbejdede løsninger for håndtering af overfladevand. For etablering af regnvandsbassinene tages der desuden særlige hensyn til bassinernes omgivelser og udformning samt efterfølgende drift, med henblik på at skabe en god naturtilstand og specifikt have en positiv påvirkning af spidssnudet frø. Samlet set kan der potentielt set være</p>	<p>kan medføre kumulative effekter.</p> <p>Boligbebyggelse indenfor Lokalplan 207.</p> <p>Kildedal Bypark (syd)</p> <p>Adgangsvej til boligbebyggelse omfattet af Lokalplan 207 og området øst for Kildedal Bypark (syd)</p> <p>Flytning af hovedtransmissionsledning for gas</p> <p>Underføringen under S-banen</p> <p>Novafos-bassiner (Udenfor Kildedal by), herunder overrissling af bassinerne U22, U24 og evt. U25 (Udenfor Kildedal by)</p> <p>Naturindsatser på Kildepladsen på matr.nr. 3b, Sørup By, Måløv (udenfor Kildedal by)</p> <p>Naturkvalitetsprogrammet (udenfor Kildedal by)</p> <p>Novos udvidelse af Måløv site</p> <p>A6 (Lokalplan v. Egedal Kommune) samt anlæg af bassin</p> <p>Genslyngningsprojekt v. Sørup Rende</p> <p>Lukning af grøfter og evt. paddeskrab</p> <p>Rammelokalplan 201</p> <p>Byudviklingen i nærområdet, herunder Kildedal Bakke</p> <p>Emnet vil indgå i miljøkonsekvensrapporten, både under hvert pågældende miljøemne, samt i form af et større samlet kapitel.</p>	
--	--	---	--	--

	<p>andre planer og projekter i området og at en kumulativ effekt dermed vil opstå. Der kan desuden potentielt ske påvirkning af flagermus i området ifm. brug af lys i anlægsfasen, hvilket kan forstærkes ved samtidighed af flere projekter.</p> <p>Der er kendskab til etablering af erstatningsnatur, overrisling fra bassin U22 samt genslyngningsprojekt , hvilket forventes at modvirke de negative kumulative konsekvenser på natur. Dette forhold vil blive vurderet nærmere.</p> <p>De konkrete anlægsperioder kendes ikke på tidspunktet for udarbejdelse af denne udtalelse, hvorfor forholdene vil blive undersøgt ifm. miljøkonsekvensvurderingen.</p>	<p>tale om en positiv kumulativ effekt på naturen. Forholdet vil blive belyst i miljøkonsekvensvurderingen.</p> <p>Det kan ikke afvises, at der kan ske kumulative påvirkninger på landskabet og overgangen til Værebros Ådal ifm. den øvrige bebyggelse i Kildedal, herunder boligbebyggelsen indenfor Lokalplan 207 og adgangsvejen, byudviklingen ved Kildedal Bakke og omegn.</p>		
--	--	---	--	--

### 5.3 Opsummering af afgrænsningen

Gennemgangen af det ansøgte projekt 'Daginstitution i Kildedal by' viser, at det aktuelle projekt kan medføre væsentligt negative miljøpåvirkninger for de faktorer, der indgår i nedenstående tabel. Disse miljøfaktorer skal derfor behandles i miljøvurderingen og afrapporteres i miljøkonsekvensrapporten.

Miljøemne	Vurderes for anlægsfase (X)	Vurderes for driftsfase (X)
<b>Den biologiske mangfoldighed/flora og fauna</b>		
§ 3 beskyttelse	X	X
Natura 2000	X	X
Bilag IV-arter	X	X
<b>Befolkningen og menneskers sundhed</b>		
Lys	-	X
<b>Befolkningen</b>		
Trafik	-	X
Rekreative interesser	X	-
<b>Vand</b>		
Overfladevand	X	X
<b>Klimatiske faktorer</b>		
CO <sub>2</sub>	X	X
<b>Landskab</b>		
Landskab	-	X
<b>Materielle goder</b>		
Materielle goder	-	X
<b>Kumulative effekter</b>		
Kumulative effekter	X	X

## 6 'Kildedal Bypark (syd), Kildedal By'

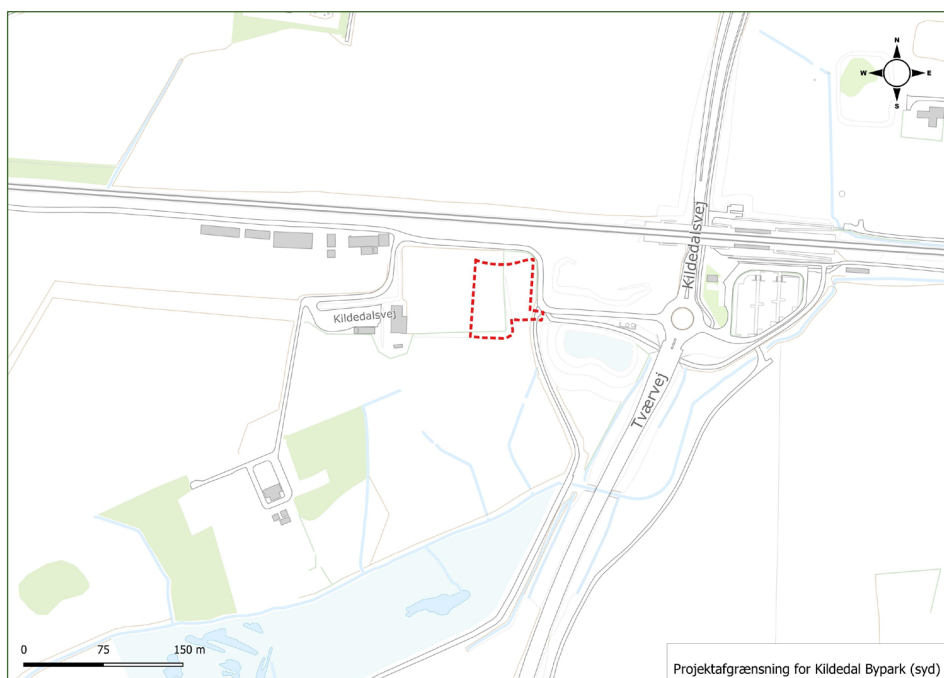
Dette projekt omhandler Kildedal Bypark (syd), svarende til området syd for jernbanestrækningen, mellem projektområdet med boligbebyggelse indenfor Lokalplan 207 og området øst for daginstitutionen. Projektområdet for Kildedal Bypark (syd) er beliggende på matrikel 3a, Sørup By, Måløv og udgør et areal på ca. 6.000 m<sup>2</sup>.

Hensigten med projektet er at binde byens delområder sammen samt skabe adgang til de omkringliggende naturområder. Byparken har fokus på biodiversitet, naturoplevelser samt konkrete opholds- og aktivitetsmuligheder for områdets kommende beboere og besøgende. Derudover skal parken fungere som område til regnvandshåndtering.

Det er forud for denne afgrænsningsudtalelse vurderet, at projektet vil være omfattet af miljøvurderingspligt, idet det ikke på nuværende tidspunkt kan udelukkes, at projektet ville kunne medføre væsentlige miljøpåvirkninger.

Kildedal P/S har anmodet Ballerup Kommune om, at projektet skal undergå en miljøkonsekvensvurdering ved en frivillig miljøkonsekvensvurdering for projektet efter miljøvurderingslovens §§18 og 19 stk. 4.

Projektområdets placering fremgår af nedenstående figur.



Figur 6.1 Projektområdets placering i den sydvestlige del af Kildedal by.

### 6.1 Projektbeskrivelse og beliggenhed

Dette afsnit er skrevet på baggrund af byherres projektbeskrivelse og indeholder en beskrivelse af de overordnede karakteristika, når projektet er færdigbygget. For nærmere uddybning samt beskrivelse af anlægsfasen henvises til projektbeskrivelsen i bilag 4.

Projektforslaget omfatter den sydlige del af Kildedal Bypark, som udgør en mindre del af den samlede Kildedal Bypark, og indgår som et hovedgreb i Kildedal By i Ballerup Kommune. Situationsplanen for Kildedal Bypark (syd) er vist på figur 6.2 nedenfor.

Projektområdet er placeret syd for S-banen, mellem projektområdet for boligbebyggelse indenfor Lokalplan 207 og området øst for Kildedal Bypark (syd), der udvikles jf. rammelokalplan 201 til blandede byfunktioner.

Hensigten med projektet er at forbinde byens delområder samt skabe sammenhæng til de omkringliggende naturområder. Byparken har fokus på biodiversitet, naturoplevelser samt konkrete opholds- og aktivitetsmuligheder for områdets kommende beboere og besøgende. Visionen for Kildedal Bypark (syd) er, at området både skaber en blød overgang mellem bebyggelse og natur og tilbyder rekreative opholdszoner for byens kommende borgere, men også i høj grad at skabe natur, der højner biodiversiteten i området med positiv effekt for både mennesker, dyr og planter. Med beplantningen i Kildedal Bypark (syd) vil der således være fokus på at øge kvaliteten af den eksisterende natur i området. Der fastsættes blandt andet krav til, at beplantningen skal være varieret, at den skal bestå af mindst 75 % hjemmehørende arter, og at der skal være fokus på at udvikle arealet til kvalitetshabitat A, jf. DGNB

Derudover er målet med byparken, at denne skal fungere som område til regnvandshåndtering, og derfor etableres der fra nord til syd gennem projektområdet et forløb af bassiner og lavninger til regnvand. Afledning af regnvand fra Kildedal By vil ske på terræn. Vandet ledes via render, kanaler og rør til en dalsænkning centralt i Kildedal Bypark, og herfra under den kommende underføring under S-banen til et bassin (bassin 1, se rød markering på Figur 6.2) i den nordlige del af projektområdet, der efter anlæg ejes og driftes af Novafos. Herfra ledes regnvandet fra op til en 5-årshændelse i en ledning videre til Novafos' bassin (U22), der er placeret udenfor projektområdet.

Overfladevand vil således bevæge sig gennem parken i en lavning, der løber i hele parkens længde og har et udløbspunkt i den sydligste del af parken – som er det område, som dette projekt omhandler.

Lavningerne i Kildedal Bypark (syd) vil desuden modtage regnvand fra daginstitutionen, der ligger vest for nærværende projektområde. Desuden planlægges der tilførsel af rent regnvand fra byggefelt 10 beliggende øst for projektområdet. Projektområdet vil rumme to bassiner, der som regel vil have et vandspejl, samt to bassiner, der som oftest ikke vil have et vandspejl. Bassinerne skal også have funktion som ressource for både rekreative tiltag samt for flora og fauna.

Den østlige del af projektområdet vil desuden rumme en wadi, som er et areal, der nogle gange er fugtigt og andre gange mere tørt. Wadien modtager regnvandet fra banegrøften og drænvand (grundvand) fra underføringen under banen. Ved større regnhændelser vil vandet sive fra wadien og videre mod syd ud i en eksisterende grøft beliggende i §3-beskyttet mose. Wadien vil ligeledes bidrage til at tilbageholde og sænke hastigheden på regnvandet, inden det løber ud i §3-området, idet der er et forhøjet jorddige med en sti mellem wadi og §3-området.

Projektområdet vil have en primær samt sekundære og tertiære stier, hvor den primære sti befæstes med asfalt. Den primære sti etableres som kombineret cykel- og gangsti. Et smalt udsnit af en kommende adgangs- og grusvej til landbrugsarealerne syd for Kildedal By indgår i projektområdet på grænsen til området øst for Kildedal Bypark (syd).

Byparken indeholder en bro, der giver adgang til en kommende daginstitution, som ligger udenfor projektområdet. Broens fundament er forsynet med en vandbremse, og broen udstyres med værn. Der etableres desuden cykel- og fodgængerbro over en § 3-grøft i projektområdets østlige del. Broen etableres

som del af den primære sti. Der etableres desuden mindre broer over grøfter mv., der udføres som 1 meter brede trædæk uden værn eller rækværk.

Som del af Kildedal Bypark (syd)'s oplevelser etableres udkigspost/trædække med integrerede siddemuligheder.

På tværs af vandforløbet etableres skiver i beton, eller andet bestandigt materiale, med det formål at bremse og tilbageholde vandet. Nogle af betonelementerne vil fungere som tværgående passager, der skaber forbindelse på tværs af vandforløbet. Der etableres vandbremsere mellem bassin 1 og 2 samt mellem bassin 2 og 3. Bassin 3 og 4 vil være sammenhængende, dog er bassin 4 dybere, og vil en stor del af tiden have et vandspejl. Der etableres mellem bassin 3 og 4 en trappe med opholdskvaliteter, der udføres som en bred betonskive med slidser, der skaber trin.

Ved vandets udløb etableres ligeledes en væg i beton, eller andet bestandigt materiale, der fungerer som støttevæg. Støttevæggen indeholder fire udspyere, der leder vand fra rørføringer under gaden til bassin 1, der er et vådt bassin. Der etableres ligeledes en vandtrappe, der udføres som en bred skive i beton eller andet bestandigt materiale med slidser, der skaber trin.

Nedenfor er vist en situationsplan (WERK, 2024) for projektområdet, markeret med lilla stiplede linje.



Figur 6.2 Situationsplan for den sydlige del af Kildedal Bypark, hvor projektområdet udgør den lilla stiplede linje.

## 6.2 Emnetabel

Afgrænsningen redegør for niveauet for miljøvurderingen af de enkelte miljøfaktorer, herunder datagrundlag og metode, som lægges til grund for miljøkonsekvensvurderingerne. I det følgende skelnes mellem miljøpåvirkninger i hhv. anlægsfasen og driftsfasen for projektet.

Miljøemne	Påvirkning i anlægsfase	Påvirkning i driftsfasen	Begrundelse for afgrænsning	Metode
<b>Den biologiske mangfoldighed/flora og fauna</b>				
§ 3 beskyttelse	<p>Projektområdet overlapper med § 3-beskyttede naturtyper, som potentielt kan blive påvirket i anlægsfasen ifm. håndtering af overfladevand, udvaskning af byggematerialer, byggestøv mm.</p> <p>Det handler primært om påvirkning af kortlagt § 3-beskyttet mose, der ligger i den østlige del af projektområdet.</p> <p>Projektområdet grænser derudover op til § 3-beskyttede moseområder mod syd, der kan blive påvirket ifm. håndtering af overfladevand, udvaskning af byggematerialer, fra byggestøv og evt. grundvandssænkning .</p> <p>Det er forudsat, at §3-området indhegnes med fast hegn i anlægsfasen, og derfor ikke vil blive berørt direkte af arbejderne.</p>	<p>Projektområdet overlapper med § 3-beskyttede naturtyper, som potentielt kan blive påvirket i driftsfasen fra forskellige forhold, herunder f.eks. ændrede nedsivningsforhold, manglende afstand til den beskyttede natur, etablering af bro til supercykelsti over § 3-beskyttede områder, hvoraf sidstnævnte kan forårsage skyggepåvirkninger mm. Forholdene vil blive belyst i miljøkonsekvensvurderingen.</p> <p>I driftsfasen vil overfladevand fra wadien bortledes til grøft i § 3-beskyttet mose.</p> <p>Derudover kan der ifm. overrisling af bassiner ske påvirkning af de nærliggende § 3-beskyttede naturtyper.</p>	<p>Naturbeskyttelseslovens § 3 indebærer et forbud mod tilstandsændringer.</p> <p>Der skal søges dispensation til evt. ændringer af de beskyttede naturtypers tilstand.</p> <p>Projektområdet overlapper med arealer udpeget §3 mose, som er en del af et større naturområde kaldet Vesterbjerg Mose. Der vil ske afvanding direkte til grøft, beliggende i § 3-beskyttet område i syd.</p> <p>Konsekvenserne for de beskyttede naturtyper skal kortlægges og undersøges nærmere.</p> <p>Derudover kan der ifm. med overrisling af vand samt andre aktiviteter og forhold i anlægs- og driftsfasen, ske påvirkning af nærliggende naturområder. Yderligere kan der ske påvirkning ved eventuel grundvandssænkning indenfor for projektområdet til Byparken.</p> <p>Det er forventningen, at der ved passende foranstaltninger bliver sikret, at der ikke ledes sediment til § 3-beskyttede områder.</p> <p>Emnet medtages i miljøkonsekvens-</p>	<p>Der tages udgangspunkt i eksisterende dokumentation i området, med henblik på at kortlægge naturindholdet inden for projektområdet.</p> <p>Der foretages en kvalitativ - og kvantitativ vurdering af påvirkningen på de § 3-beskyttede naturtyper i anlægs- og driftsfasen, f.eks. ift. udvaskning, byggestøv, afstand til den beskyttede natur og øvrige forhold, der kan påvirkes i driftsfasen.</p>

Miljøemne	Påvirkning i anlægsfase	Påvirkning i driftsfase	Begrundelse for afgrænsning	Metode
<b>Den biologiske mangfoldighed/flora og fauna</b>				
Natura 2000-områder	<p>Projektet omfatter anlægsarbejde ifm. etablering af arbejdsvej, regulering af terræn, stier, støbning af elementer til vandbremsere og broer, etablering af jorddepot samt plantearbejde.</p> <p>Det vurderes ikke, at projektet vil have en direkte påvirkning på nærmeste Natura 2000-områder ifm. anlæg af byparken.</p> <p>Da projektområdet afvander naturligt til Værebros Å vandløbssystem, der har udløb til Roskilde Fjord (Natura 2000-område nr. 136) udføres der en væsentligheds-vurdering ift. påvirkning af Natura 2000-området.</p>	<p>En stor del af projektet består af regnvandshåndtering via wadi og bassiner med udledning af overfladevand til bassiner uden for projektområdet. Bassinerne afvander til Værebros Å, der har udløb til Roskilde Fjord (Natura 2000-136).</p> <p>Der vil kunne forekomme overrisling af områderne i Kildedal Bypark (syd), med overløb til vådområderne syd for Kildedal by, herunder å-systemet, der afvander naturligt til Roskilde Fjord.</p> <p>Det kan ikke afvises, at projektet kan have en væsentlig påvirkning af Natura 2000-områder.</p>	<p>Det nærmeste Natura 2000-område er N139 Øvre Mølleådal, Furesø og Frederiksdal Skov, som består af habitatområde H123 og fuglebeskyttelsesområde F109. Området ligger 3,7 km øst fra projektområdet.</p> <p>Det vil ikke være nogen påvirkning på N139, idet projektets karakter ikke vil kunne udgøre en påvirkning af udpegningsgrundlaget for N139. Desuden er der ingen hydrologisk tilknytning ifm. udløb til vandløbene, og derfor ingen risiko for påvirkning gennem recipienter.</p> <p>Det næst nærmeste Natura 2000-område er N136 Roskilde Fjord og Jægerspris Nordskov, som består af habitatområde H120 og fuglebeskyttelsesområde F105. Området ligger 6 km sydvest fra projektområdet.</p> <p>Projektområdet omhandler primært regnvandshåndtering inkl. etablering af bassiner og wadi. Der afvandes til Værebros Å, som har udløb i Roskilde Fjord (N136).</p> <p>På grund af projektets karakter medtages emnet for både anlægs- og driftsfasen i miljøkonsekvens-</p>	<p>Der udarbejdes en væsentligheds-vurdering for Natura 2000-områderne, som evaluerer de potentielle påvirkninger fra projektet.</p> <p>Hvis væsentligheds-vurderingen viser, at væsentlig påvirkning ikke kan udelukkes, gennemføres en fuld konsekvensvurdering.</p>

Miljøemne	Påvirkning i anlægsfase	Påvirkning i driftsfase	Begrundelse for afgrænsning	Metode
<b>Den biologiske mangfoldighed/flora og fauna</b>				
Beskyttede arter jf. Habitatdirektivet	<p>Projektområdet overlapper med raste- og fødesøgningsområder for spidssnudet frø.</p> <p>Projektområdet overlapper med udpegede ledelinjer og jagtområder for flagermus.</p> <p>Desuden er der udpeget levesteder for markfirben langs afgrænsningen, samt jernbanen, nord for projektområdet. En lille del af vejskråningen syd for den eksisterende adgangsvej er endvidere levested for markfirben.</p> <p>Der er desuden nyt fund af odder ca. 820 meter vest for projektområdet.</p> <p>En væsentlig påvirkning af bilag IV-arter og fredede arter ifm. anlægs- og driftsfase kan ikke udelukkes, herunder ift. støj, lys og vibrationer. Der kan f.eks. ske påvirkning af flagermus ift. artens ledelinjer i forbindelse med brug af lys i anlægsfasen.</p> <p>Vurdering af projektets påvirkning af bilag IV-arter og fredede arter i anlægsfasen vil indgå i miljøkonsekvensvurderingen.</p>	<p>Projektområdet inddrager permanent eksisterende levesteder for bilag IV-arter i driftsfasen.</p> <p>Der inddrages levesteder for markfirben i en lille del af projektområdet, fordi deres levested på en lav sydskråning bliver inddraget til parkformål.</p> <p>Der inddrages raste- og fødesøgningsområder for spidssnudet frø, idet deres rasteområder bliver inddraget til parkformål.</p> <p>Der er udpeget ledelinjer samt jagtområder for flagermus indenfor og i umiddelbar nærhed til projektområdet, hvorfor det ikke udelukkes, at der kan forekomme lyspåvirkning af flagermus.</p> <p>Det kan ikke afvises, at der kan ske påvirkning af odder. Forholdet skal afklares i forbindelse med særskilte undersøgelser, hvis konklusioner vil blive indarbejdet i miljøkonsekvensvurderingen.</p> <p>Vurdering af projektets påvirkning af bilag IV-arter og fredede arter i driftsfase vil indgå i miljøkonsekvensvurderingen.</p>	<p>Der er gennemført naturundersøgelser hvor der blev eftersøgt for levesteder samt tilstedeværelsen af bilag IV-arter samt øvrige fredede arter, indenfor og i umiddelbar nærhed til projektområdet.</p> <p>Der er fundet levesteder for markfirben (v. baneskråningen). En lille del af vejskråningen syd for den eksisterende adgangsvej er endvidere udpeget som levested for markfirben. Desuden er der observeret flere markfirben ved disse levesteder.</p> <p>Der er udpeget egnede rasteområder og fødesøgningsområder for spidssnudet frø indenfor projektområdet til Byparken.</p> <p>Der er desuden udpeget ledelinjer samt jagtområder for flagermus indenfor og i umiddelbar nærhed til projektområdet. Projektområdet rummer ikke træer som er blevet udpeget egnet til yngle- og rastested for flagermus. De nærmeste egnede yngle- og rasteområder for flagermus er udpeget ca. 150 meter sydvest for projektområdet, i § 3 mosen.</p> <p>Der er nyt fund af odder ca. 820 meter vest for projektområdet. Der</p>	<p>Der tages udgangspunkt i eksisterende dokumentation for området, herunder feltundersøgelser, naturundersøgelser og lytteundersøgelser foretaget i perioden 2019-2023.</p> <p>Der kan evt. suppleres med besigtigelser samt nyere data fra diverse databaser.</p> <p>Der udføres supplerende feltundersøgelser for kortlægning af levesteder for bilag IV-arten odder i forbindelse med udviklingen af Kildedal By. Resultaterne vil ligge til grund for vurderingen af dette projekt.</p> <p>På baggrund heraf udføres en kvalitativ vurdering af påvirkningen på hver enkel bilag IV-art samt fredede arter.</p>

			<p>udføres feltarbejde for at belyse odderens brug af området i forbindelse med eksisterende projekter i området.</p> <p>Yderligere er der fundet flere fredede paddearter samt fredede orkidéer, ved naturundersøgelserne.</p> <p>Der kompenseres for påvirkning ved etablering af erstatningshabitater for markfirben og spidssnudet frø vest for Kildedal by. Kildedal PS har fået dispensation for Artsfredningsbekendtgørelsen fra Miljøstyrelsen til at indsamle og flytte markfirben og spidssnudet frø fra anlægsarealerne.</p> <p>Vurdering af projektets påvirkning af bilag IV-arter og fredede arter i anlægs- og driftsfasen vil indgå i miljøkonsekvensvurderingen.</p>	
Fredskov, bygge- og beskyttelseslinjer	Projektet ligger uden for og i relativ stor afstand til gældende bygge- og beskyttelseslinjer.	Der vurderes ikke at være påvirkning af beskyttelseslinjer ifm. driftsfasen for Kildedal Bypark (syd).	Emnet medtages ikke i miljøkonsekvensvurderingen.	Ikke relevant.
<b>Miljøemne</b>	<b>Påvirkning i anlægsfase</b>	<b>Påvirkning i driftsfase</b>	<b>Begrundelse for afgrænsning</b>	<b>Metode</b>
<b>Befolkningen og menneskers sundhed</b>				
Støj og vibrationer	Det vurderes, at støj- og trafikpåvirkningen ifm. med anlægsfasen for Kildedal Bypark (syd) er begrænset og af midlertidig karakter, og dermed ikke udløser en væsentlig miljøpåvirkning.	<p>Projektet omfatter etablering af en ca. 6000 m<sup>2</sup> stor bypark, hvor der ikke forventes at blive generet støj, vibrationer eller øget trafik.</p> <p>Kildedal Bypark (syd) har funktion som et rekreativt element i Kildedal by samt til regnvandshåndtering i form af</p>	<p>Projektet vurderes ikke at have nogen væsentlige støj- og vibrationspåvirkninger.</p> <p>Der vil være støj fra aktiviteter i anlægsfasen. Støjen vil variere afhængig af, hvilken aktivitet, der udføres samt hvilke maskiner, der tages i brug. Det vurderes, at støjen primært vil komme fra kørende materiel ifm. etablering af arbejdsvej, depoter,</p>	Ikke relevant.



		forsinkelsesbassiner.	<p>grovregulering af terræn og anlæg af stier. Derudover vil der være støj ifm. støbning af vandbremsere, brofundamenter og brodæk.</p> <p>Ifm. projektet foretages der ikke ramning af spuns, pæle og lignende aktiviteter, der har et betydeligt højere støjniveau end gængse anlægsarbejder. Anlægsarbejdet vil kunne sammenlignes med landbrugsmaskiner. Lydstyrken vil være på mellem 90 dB til 110 dB.</p> <p>Fra projektområdet er der relativt stor afstand til nærmeste boligområde, og det skal sikres, at anlægsarbejdet overholder gældende grænseværdier.</p> <p>Påvirkning fra støj og vibrationer på bilag IV-arter undersøges særskilt, se miljøemne "Beskyttede arter jf. Habitatdirektivet".</p> <p>Emnet medtages ikke i miljøkonsekvensvurderingen.</p>	
Lys	Der kan forekomme lys fra entreprenørmaskiner og arbejdsbelysning på byggepladser i anlægsfasen. Det vurderes dog at være af midlertidig karakter og uden betydning for omgivelserne.	Der etableres belysning i Kildeparken Syd i henhold til Kildedal Bys belysningsstrategi, hvor der peges på sparsom og afdæmpet belysning med fokus på at mindske påvirkning af dyre- og planteliv.  Belysning etableres på byparkens primære sti samt ved adgangen til børnehuset udenfor projektområdet.	Projektet vurderes at ændre på de eksisterende lysforhold i området i driftsfasen, hvorfor emnet vil indgå i miljøkonsekvensvurderingen.  Påvirkning fra lys på bilag IV-arter undersøges særskilt, se miljøemne "Beskyttede arter jf. Habitatdirektivet".	Der skal foretages en kvalitativ vurdering af lyspåvirkningen i driftsfasen i forbindelse med etablering af Kildedal Bypark (syd).

<p>Støv- og luftforurening</p>	<p>Det vurderes ikke, at der vil forekomme væsentlig luftforurening i forbindelse med anlægsarbejde.</p> <p>Kildedal PS kræver, at alle maskiner under 2,5 t er emissionsfri, og øvrige maskiner skal anvende Biodiesel.</p> <p>I anlægsperioden vil der være mulige mindre forbigående påvirkninger af støv fra anlægsarbejde. Dette vil primært være som følge af støvende materialer og flytning af jord, som kan ophvirvles af vind og føres bort fra projektområdet.</p> <p>Anlægsarbejdet adskiller sig ikke væsentligt fra andet anlægsarbejde i bynære områder eller vurderes at give anledning til øget støvdannelse mere end almindelig landbrugsdrift af markarealer. Væsentlige gener kan undgås ved at anvende afværgetiltag som f.eks. vanding.</p>	<p>Projektet vurderes ikke at medføre emissioner i driftsfasen, idet der er tale om en park.</p> <p>Der vurderes heller ikke at være risiko for støvgener i forbindelse med driften af parken.</p>	<p>Projektet vurderes ikke at ændre på eksisterende luftforhold i væsentligt omfang.</p> <p>Der planlægges ikke for anlæg eller aktiviteter, der medfører luftemissioner i væsentligt omfang eller kilder til støv- og lugtgener.</p> <p>Emissioner fra anlægsaktiviteterne forventes at være mindre og forekomme ifm. anlægsperioden. Emissionerne foregår langt fra beboelse, i åbent område med gode spredningsforhold og forventes kun at påvirke luftkvaliteten helt lokalt. Støv forventes at forekomme lokalt i mindre omfang. Lugtgener kan forekomme i forbindelse med udstødning fra entreprenørmaskiner og fra lastbiltransporter af materialer, hvis man befinder sig meget tæt på kilden. Ifm. anlægsfasen kan der være en midlertidig og lokal risiko for støvgener. Det vurderes dog, at væsentlige gener kan undgås ved at anvende afværgetiltag som f.eks. vanding.</p> <p>Emnet medtages ikke i miljøkonsekvensvurderingen.</p>	<p>Ikke relevant.</p>
<p><b>Miljøemne</b></p>	<p><b>Påvirkning i anlægsfasen</b></p>	<p><b>Påvirkning i driftsfasen</b></p>	<p><b>Begrundelse for afgrænsning</b></p>	<p><b>Metode og datagrundlag</b></p>
<p><b>Jordbund</b></p>				
<p>Jordbund, jordforurening og jordarealer</p>	<p>I forbindelse med etablering af Kildedal Bypark (syd), vil der ske terrænregulering</p>	<p>Projektområdet indebærer ikke jordhåndtering i driftsfasen og der</p>	<p>Projektet er beliggende udenfor områder med registreret</p>	<p>Ikke relevant.</p>

	<p>og opgravning af jord, der vil blive genanvendt på stedet.</p> <p>Ifm. udlægning af midlertidige arbejdsområde, afrømmes muld og oplægges i depoter, der sikres mod opblødning og mod at muldens vækstegenskaber ødelægges, inden mulden lægges tilbage.</p> <p>Jordhåndtering vil ske efter gældende regler.</p> <p>Projektområdet er ikke beliggende indenfor arealer med registreret jordforureninger, hvorfor der ikke skal håndteres forurenede jord.</p> <p>Jordarealer dækker over arealudnyttelse- og disponering i området. Der vurderes ikke at være væsentlige konsekvenser for jordarealer i området. Der inddrages ikke landbrugsjord ifm. anlægsfasen.</p>	<p>forventes ingen særlig forureningsrisiko. Der vurderes heller ikke at være væsentlig påvirkning af jordarealer i driftsfasen.</p> <p>Der vil ikke i driftsfasen være oplag af stoffer, der vil kunne påvirke jordbunden, som følge af udslip.</p>	<p>jordforurening, der er kortlagt på vidensniveau 1 (V1) og vidensniveau 2 (V2).</p> <p>Det vurderes desuden, at den jordhåndtering der skal foretages, ikke vil få en væsentlig påvirkning.</p> <p>Håndteringen af al opgravet jord genanvendes indenfor projektområdet og vil ske efter gældende regler.</p> <p>Hvis der under anlægsarbejdet konstateres forurenede jord, vil den forurenede jord blive bortskaffet efter gældende regler til godkendt jordmodtager.</p> <p>Emnet medtages ikke i miljøkonsekvensvurderingen.</p>	
--	---	--	---	--

Miljøemne	Påvirkning i anlægsfase	Påvirkning i driftsfase	Begrundelse for afgrænsning	Metode
<b>Vand</b>				
Overfladevand	<p>Anlægsfasen kan evt. medføre udledning af sediment og miljøfremmede stoffer, samt hydrauliske ændringer, som følge ændret udlednings forhold. Indtil etableringen af befæstningen og bebyggelsen vil regnvandet i anlægsfasen fortsætte med at nedsive, som det er tilfældet i dag. Derudover vil der blive etableret wadier til opsamling og udledning af regnvand. Det vil desuden blive sikret, ved hjælp af passende foranstaltninger, at der ikke ledes sediment til de målsatte vandløb og nærliggende § 3-beskyttede områder.</p>	<p>I umiddelbar nærhed til projektområdet findes flere recipienter i form af vandløb, som kan blive påvirket, hvis overfladevand ikke håndteres korrekt.</p> <p>Håndtering af overfladevand er en gennemgående komponent for projektet.</p> <p>Det forventes, at projektområdet skal modtage overfladevand nordfra samt øst og vest for projektområdet. Der skal etableres bassiner, wadi samt sikres udledning af overfladevand til bassiner udenfor projektområdet.</p>	<p>Der skal sikres, at der ikke sker afstrømning af overfladevand, der ikke er i overensstemmelse med miljøkrav i recipienterne udenfor projektområdet.</p> <p>Der skal redegøres for eventuelle påvirkninger af kvalitetselementerne, for hvert enkelt parameter (eks. påvirkning af fisk og smådyr) samt de fysiske-kemiske og hydromorfologiske forhold i de målsatte vandløb og kystvande.</p> <p>Emnet medtages i miljøkonsekvensvurderingen for anlægs- og driftsfasen.</p>	<p>Der skal gennemføres en kvantitativ og kvalitativ vurdering af overfladevand i området både i anlægs- og driftsfasen, herunder konsekvenserne af recipienter, samt for den beskyttede natur nedenfor projektområdet (vurderes dog ifm. Biologisk mangfoldighed i særskilt miljøemne) og vandområdeplanerne 2021-2027. Håndtering af overfladevand, herunder hvordan det sikres, at der ikke sker overskridelse af miljøkvalitetskrav vedrørende miljøfremmede stoffer, samt at der undgås hydraulisk overbelastning af recipienter mv. Der skal redegøres for påvirkninger af relevante målsatte overfladevandforekomster på baggrund af foreliggende materiale, herunder regnvandshåndteringsplan, robusthedsanalyse, spildevandstillæg nr. 4 samt de projektrelaterede løsninger.</p>
Grundvand	<p>Det kan ikke udelukkes, at der kan være behov for håndtering af terrænnært grundvand i forbindelse med etablering af bassiner inden for projektområdet, hvorfor emnet medtages</p>	<p>Bassin 4 etableres med mulighed for nedsivning i driftsfasen. Dette kan medføre en påvirkning på grundvandsforholdene i driftsfasen.</p>	<p>Området ligger inden for OSD, og der er risiko for en påvirkning af grundvandsforholdene, som derfor skal belyses yderligere.</p> <p>Emnet medtages i miljøkonsekvensvurderingen for anlægs- og driftsfase.</p>	<p>Der redegøres for hvilke grundvandsforekomster, der er i projektområdet, deres nuværende tilstand og målsætning, samt hvordan grundvandsforekomsterne forventes påvirket.</p> <p>Desuden redegøres for den forventede kvalitet, som vand, der nedsives og afledes til</p>

				underliggende grundvandsmagasiner via bassin 4, vil have. Skal der afledes til recipient, skal der også foretages en vurdering af de naturligt forekommende stoffer, som kan være problematiske for recipienten at modtage.
Miljøemne	Påvirkning i anlægsfase	Påvirkning i driftsfase	Begrundelse for afgrænsning	Metode
<b>Klimatiske faktorer</b>				
CO <sub>2</sub> -udledning	<p>I anlægsfasen kan der forekomme emissioner i forbindelse med anvendelse af entreprenørmaskiner til etablering af Byparken.</p> <p>Bygherre kræver, at alle maskiner under 2,5 t er emissionsfri, og at øvrige maskiner skal anvende biodiesel.</p>	I driftsfasen vurderes der ikke at være CO <sub>2</sub> udledning fra Byparken.	<p>Der er stillet krav til brug af biodiesel samt emissionsfrie maskiner under 2,5 ton.</p> <p>Det vurderes, at påvirkning af CO<sub>2</sub> fra projektet primært forekommer ifm. anlægsfasen, hvor der vil ske en udledning.</p> <p>De klimatiske forhold omfatter både projektets CO<sub>2</sub> bidrag i anlægs- og driftsfase samt indvirkningen af klimatiske forhold på projektet.</p> <p>Emnet medtages i miljøkonsekvensvurderingen.</p>	<p>Entreprenørfirma skal aflevere miljøvaredeklarationer (EPD'er – Environmental Product Declaration) for de produkter/materialer, som tilføres/leveres i entreprisen.</p> <p>Entreprenørfirma skal dokumentere forbrug af materialer herunder spild og genbrug.</p> <p>Entreprenørmateriel skal dokumenteres ift. CO<sub>2</sub> emission og i videst mulige omfang være emissionsfri.</p> <p>CO<sub>2</sub> emission fra transport af maskiner og råstoffer opgøres på grundlag af mængder og registrerede kørte kilometer.</p> <p>Der udarbejdes en samlet CO<sub>2</sub> emissionsopgørelse for hele anlægsprojektet samt laves en opgørelse for jordbalancen</p>
Oversvømmelse og erosion	<p>Projektområdet er ikke udpeget som område, der er udsat med risiko for oversvømmelse og erosion.</p> <p>Der forventes ikke at skulle foretages særlige foranstaltninger i forbindelse med anlægsfasen.</p>	<p>Byparken vil bidrage til håndteringen af overfladevand i området, så oversvømmelsesrisikoen reduceres, eks. i form af wadi og bassiner, der leder vandet ud af området.</p> <p>De konkrete vandhåndteringsløs-</p>	<p>Projektområdet er ikke særligt truet med hensyn til oversvømmelse og erosion.</p> <p>Der er fastsat krav om håndtering af overfladevand iht. regnvandshåndteringsplan, skybrudsplan og terrænplan for</p>	Ikke relevant.

		ninger vurderes nærmere i afsnit om "overfladevand".	området. Oversvømmelse og erosion dokumenteres således i de tre planer.  Den konkrete afstrømning i området beskrives og vurderes i forbindelse med "overfladevand".  Emnet medtages ikke i miljøkonsekvensvurderingen.	
Miljøemne	Påvirkning i anlægsfase	Påvirkning i driftsfase	Begrundelse for afgrænsning	Metode
<b>Befolkning</b>				
Trafik	I anlægsfasen vil der forekomme trafik fra entreprenørmaskiner og trafik/transport af materiel fra lastbiler.  Der vil være adgangsvej fra Kildedalsvej.  Byparken etableres på begge sider af den eksisterende cykelsti, som er en del af supercykelstien Frederiks-sundsrueten. Dette kan medføre krydsende anlægstrafik på cykelstien, som kan føre til gener for cyklister og reducere trafikikkerheden.  Det vurderes dog at være af en midlertidig og begrænset karakter.	I driftsfasen vurderes projektet ikke at genere øget trafik.  Der kan forekomme besøgende i området, men det vurderes primært at være borgere, der er bosat i nærområdet.	Projektet vurderes ikke, i større grad, at medføre øget trafik i anlæg- eller driftsfasen. Den trafik, der kan forekomme i området, forventes at stamme fra de nærliggende projekter, boligbebyggelsen vest for projektområdet samt Adgangsvejen i området. De trafikale forhold herfor vurderes nærmere i miljøkonsekvensrapporterne for de konkrete projekter.  Emnet skal derfor ikke indgå i miljøkonsekvensrapporten.	Ikke relevant
Rekreative interesser	I anlægsfasen kan der forekomme mindre forstyrrelser af friluftsliv og rekreative værdier, som følge af påvirkede stier, herunder Supercykelstien	Der vil i driftsfasen være en positiv påvirkning på friluftsliv og rekreative værdier.  Projektet vil tilføre øgede rekreative forhold i form af oplevelsesruter/stier,	Den ændring, som projektet forårsager på rekreative interesser i området vurderes at kunne være væsentlig, hvorfor emnet vil indgå i miljøkonsekvensrapporten for anlægs- og driftsfase.	Der foretages en kvalitativ vurdering af de rekreative interesser i området med udgangspunkt i kortlægning og undersøgelser af de nuværende og planlagte forhold i området.

	<p>mellem København og Frederikssund. Det vil blive undersøgt, om der er påvirkning af brugen af eksisterende supercykelsti, når der er anlægsaktiviteter i området.</p>	<p>opholdsmuligheder og aktiviteter, der etableres med vandet som ressource, eksempelvis vandtrappe, der gør det muligt at bevæge sig ned mod bunden af bassin 3 og 4.</p>		
Miljøemne	Påvirkning i anlægsfase	Påvirkning i driftsfase	Begrundelse for afgrænsning	Metode
<b>Kulturarv</b>				
Kulturarv og fortidsminder	<p>Projektområdet rummer ikke fredede og ikke-fredede fortidsminder, men berører mod syd et kulturarvsareal, som kan indeholde fredede fortidsminder.</p> <p>I anlægsfasen kan projektet potentielt medføre påvirkninger på fortidsminder i forbindelse med anlægsarbejde. Alle tilstandsændringer inden for beskyttelseszonen forudsætter dispensation fra Naturbeskyttelsesloven.</p>	<p>I driftsfasen vil der ikke kunne ske påvirkninger på kulturarvsarealer, hvorfor sådan en vurdering ikke vil indgå.</p>	<p>Kroppedal foretog i 2020 en arkivalsk kontrol af projektområdet, hvor det blev konstateret, at området kunne rumme arkæologiske interesser.</p> <p>I forbindelse med udviklingen af Kildedal By, herunder nærværende projektområde, har Kroppedal Museum derfor foretaget arkæologiske undersøgelser og har i notat pr. 19. august 2024 meddelt, at hele området frigives til byggemodning.</p> <p>Kroppedal Museum meddeler, at skulle der mod forventning dukke jordfaste fortidsminder op i forbindelse med anlægsarbejder vil de være omfattet af Museumsloven og arbejdet skal standses og Kroppedal Museum skal adviseres, jf. Museumsloven.</p>	Ikke relevant
Miljøemne	Påvirkning i anlægsfase	Påvirkning i driftsfase	Begrundelse for afgrænsning	Metode
<b>Landskab</b>				
Landskab	<p>Projektområdet berører ikke landskabsudpegninger.</p>	<p>Projektområdet vil driftsfasen ikke indeholde bebyggelse i højden eller lign., der</p>	<p>Projektområdet rummer ikke særlige landskabelige udpegninger.</p>	Ikke relevant.

	<p>Anlægsarbejder i området vil være af midlertidig karakter i projektområdet og vurderes ikke at rumme store indgreb i det eksisterende landskab.</p> <p>Projektområdet vil derfor kun i mindre grad påvirke det eksisterende landskabs karakter i anlægsfasen.</p>	<p>vurderes at påvirke landskabet markant visuelt. Der etableres bassiner og større vådområder, der i mindre grad påvirker det eksisterende landskabs karakter i driftsfasen.</p>	<p>Store dele af det eksisterende landskab fastholdes med Kildedal Bypark (syd), og projektet medfører kun mindre ændringer i landskabet, i form af udkigstårn, bassiner, bænke mm.</p> <p>Synligheden og påvirkningen på landskabet indenfor projektområdet vurderes ikke at være væsentlig, og projektet vil ikke være tydeligt over store afstande, hvorfor påvirkningen ikke vurderes væsentlig.</p> <p>Emnet vil ikke indgå i miljøkonsekvensrapporten.</p>	
Miljøemne	Påvirkning i anlægsfase	Påvirkning i driftsfasen	Begrundelse for afgrænsning	Metode og datagrundlag
<b>Større menneske- og naturskabte katastroferisici og ulykker</b>				
Ulykker	<p>Der vurderes ikke at være risiko for større menneske- eller naturskabte ulykker, som følge af projektet i anlægsfasen.</p> <p>Anlægsfasen omfatter traditionelle jord- og anlægsarbejder, hvor der ikke etableres komplekse konstruktioner eller gennemføres jordarbejde, der vurderes at kunne medføre større menneske og naturskabte katastrofer.</p>	<p>Projektet er ikke omfattet af risikobekendtgørelsen.</p> <p>Det er usandsynligt at større ulykker og katastrofer kan forekomme i driftsfasen.</p>	<p>Projektet omfatter ikke projekter eller anlæg, der vurderes at kunne udgøre en særlig risiko på sine omgivelser.</p> <p>Miljøemnet vurderes derfor ikke i miljøkonsekvensrapporten.</p>	Ikke relevant.
Miljøemne	Påvirkning i anlægsfase	Påvirkning i driftsfasen	Begrundelse for afgrænsning	Metode og datagrundlag
<b>Materielle goder</b>				
Materielle goder	<p>Projektet vurderes ikke at påvirke materielle goder ifm. anlægsfasen.</p> <p>Projektområdet vil medføre midlertidige ændringer i</p>	<p>De materielle goder omfatter ikke alene fysiske goder, men også bredere betragtninger som samfundsmæssige eller lokalsamfunds-</p>	<p>Projektet vurderes ikke at udgøre en væsentlig materiel gode. Projektets positive indvirkning på rekreative forhold vurderes under</p>	Ikke relevant.

	adgangsforhold og begrænsninger i projektområdet.	mæssige indvirkninger.  Projektet yder et bidrag til vandhåndteringen for Kildedal by samt de rekreative interesser i området, hvilket vurderes at være konkrete og lokale tiltag med, der ikke i sig selv udgør samfundsmæssige indvirkninger.	"rekreative forhold".	
Miljøemne	Påvirkning i anlægsfase	Påvirkning i driftsfase	Begrundelse for afgrænsning	Metode og datagrundlag
<b>Ressourcer</b>				
Råstoffer	<p>Projektet vurderes ikke at have et særligt forbrug af råstoffer, ligesom der heller ikke vurderes at være nærliggende råstofområder, der påvirkes.</p> <p>Selve etablering af Byparken vil kræve et mindre og lokalt forbrug for af råstoffer til anlæg af stier (grus, granit og asfalt) og mindre elementer i form af bænke, udkigstårne og broer (beton, ameringsstål og grusmaterialer og egetræ) samt materialer til udløbskonstruktion, vandbremsere og vandtrappe (beton og ameringsstål).</p>	Projektet medfører ikke påvirkning af råstoffer, udlagte råstofområder eller landbrugsjord i driftsfasen.	<p>Projektet medfører et forbrug af råstoffer ifm. anlægsfasen af Kildedal Bypark (syd).</p> <p>Forbruget vurderes ikke at være væsentligt, grundet projektets karakter og omfang samt ift. tilgængelige ressourcer.</p> <p>Råstoffer, herunder mængder og typer vil dog indgå i forbindelse med vurdering af CO<sub>2</sub>-forbruget i særskilt miljøemne.</p>	Ikke relevant
Miljøemne	Påvirkning i anlægsfase	Påvirkning i driftsfase	Begrundelse for afgrænsning	Metode
<b>Kumulative effekter</b>				
Kumulative effekter	<p>Forhold mellem et eller flere miljøtemaer kan medføre kumulative påvirkninger i anlægsfasen.</p> <p>Med den aktuelle viden for øvrige planer og projekter i nærområdet - både øvrige planer og</p>	<p>Forhold mellem et eller flere miljøtemaer kan medføre kumulative påvirkninger i driftsfasen.</p> <p>Projektet kan, sammenholdt med øvrige projekter inden- og udenfor Kildedal potentielt</p>	<p>Det vurderes, at eksisterende og fremtidige påvirkninger fra andre projekter og planer i området indenfor Kildedal by samt i den umiddelbare nærhed, kan give en væsentlig miljøpåvirkning i samspil med</p>	<p>Der foretages en kvantitativ og kvalitativ vurdering af kumulative effekter indenfor de respektive miljøemner, både for anlægs- og driftsfase samt en samlet vurdering af potentielle miljøpåvirkninger som helhed.</p>

	<p>projekter indenfor Kildedal By, men også ifm. naturgenopretningsprojekter, etablering af regnvandsbassiner, Novos udvidelse af Måløv site og byudviklingen ved Kildedal Bakke - kan der opstå potentielle kumulative påvirkninger ift. grundvandsøkninger, håndtering af overfladevand og trafik, herunder tung trafik samt § 3-beskyttet natur, der kan påvirkes af udvaskning af byggematerialer, byggestøv mv.</p> <p>Det kan ikke afvises, at der kan opstå kumulative effekter på bilag IV-arter, idet der inddrages arealer udpeget som hhv. levested for markfirben og fødesøgningsområde samt rastested for spidssnudet frø. For bl.a. regnvandsbassinerne inddrages der levesteder for bilag IV-arter, herunder de samme nævnte bestande af bilag IV-arter. Forholdet vil blive undersøgt nærmere ifm. miljøkonsekvensvurderingen, herunder om øvrige projekter kan påvirke de samme bilag IV-arter og dermed bidrage til en negativ kumulativ effekt.</p> <p>Der er desuden nyt fund af odder nordvest for projektområdet og med den nuværende viden kan det ikke udelukkes, at arten vil blive påvirket af andre planer og projekter i området og at en kumulativ effekt dermed vil opstå. Der</p>	<p>føre til ændringer i den naturlige afvanding af overfladevand og terrænnært grundvand til omkringliggende naturområder, bl.a. Vesterbjerg Mose.</p> <p>Tilsvarende anlægsfasen, kan der ske kumulative påvirkninger af naturen samt arter i området, når Kildedals øvrige områder er etablerede. Driftsfasen udgør en påvirkning på både eksisterende levesteder for markfirben samt på fødesøgningsområder for spidssnudet frø. Der kan ske påvirkning på jagt- samt ledelinjer for flagermus. De kumulative effekter på naturen, herunder bilag IV-arter, vil blive belyst og vurderet.</p> <p>Ovenstående forhold er forsøgt modarbejdet, hvilket bl.a. kommer til udtryk i større områder udlagt til erstatningshabitater, overrislingsprojekt, genslyngningsprojekt, Naturkvalitetsprogram og ikke mindst nærværende projekt, som i sig selv fungerer som et større naturområde med indarbejdede løsninger for håndtering af overfladevand. For etablering af regnvandsbassinerne tages der desuden særlige hensyn til bassinernes omgivelser og udformning samt efterfølgende drift, med henblik på at</p>	<p>nærværende projekts miljøpåvirkning, jf. beskrivelserne af påvirkning i anlægsfase og påvirkning i driftsfase.</p> <p>Der er identificeret følgende projekter og planer, der potentielt set kan medføre kumulative effekter.</p> <p>Boligbebyggelse omfattet af Lokalplan 207</p> <p>Daginstitution</p> <p>Adgangsvej til boligbebyggelse omfattet af Lokalplan 207 og området øst for daginstitutionen</p> <p>Flytning af hovedtransmissionsledning for gas</p> <p>Underføringen under S-banen</p> <p>Novafos-bassiner (Udenfor Kildedal by), herunder overrisling af bassinerne U22, U24 og evt. U25 (Udenfor Kildedal by)</p> <p>Naturindsatser på Kildepladsen på matr.nr. 3b, Sørup By, Måløv (udenfor Kildedal by)</p> <p>Naturkvalitetsprogram met (udenfor Kildedal by)</p> <p>Novos udvidelse af Måløv site</p> <p>A6 (Lokalplan v. Egedal Kommune) samt anlæg af bassin</p> <p>Genslyngningsprojekt v. Sørup Rende</p> <p>Lukning af grøfter og evt. paddeskrab</p> <p>Rammelokalplan 201</p> <p>Byudviklingen i nærområdet, herunder Kildedal Bakke</p> <p>Emnet vil indgå i miljøkonsekvensrapport</p>	
--	--	---	---	--

	<p>kan desuden potentielt ske påvirkning af flagermus i området ifm. brug af lys i anlægsfasen, hvilket kan forstærkes ved samtidighed af flere projekter.</p> <p>Der er kendskab til etablering af erstatningsnatur, overrisling fra bassin U22 samt genslyngningsprojekt, hvilket forventes, sammenholdt med nærværende projekt at modvirke de negative kumulative konsekvenser på naturen. Dette forhold vil blive vurderet nærmere.</p> <p>De konkrete anlægsperioder kendes ikke på tidspunktet for udarbejdelse af denne udtalelse, hvorfor forholdene vil blive undersøgt ifm. miljøkonsekvensvurderingen.</p>	<p>skabe en god naturtilstand og specifikt have en positiv påvirkning af spidssnudet frø. Samlet set kan der potentielt set være tale om en positiv kumulativ effekt på naturen. Forholdet vil blive belyst i miljøkonsekvensvurderingen.</p> <p>Det kan ikke afvises, at der kan ske kumulative påvirkninger på landskabet og overgangen til Værebros Ådal ifm. den øvrige bebyggelse i Kildedal, herunder daginstitutionen, boligbebyggelsen omfattet af Lokalplan 207, adgangsvejen og byudviklingen ved Kildedal Bakke og omegn.</p>	<p>rtten, både under hvert pågældende miljøemne, samt i form af et større samlet kapitel.</p>	
--	---	--	---	--

## 6.3 Opsummering af afgrænsningen

Gennemgangen af det ansøgte projekt "Kildedal Bypark (syd), Kildedal By" viser, at det aktuelle projekt kan medføre væsentligt negative miljøpåvirkninger for de faktorer, der indgår i nedenstående tabel. Disse miljøfaktorer skal derfor behandles i miljøvurderingen og afrapporteres i miljøkonsekvensrapporten.

Miljøemne	Vurderes for anlægsfase (X)	Vurderes for driftsfase (X)
<b>Den biologiske mangfoldighed/flora og fauna</b>		
§ 3-beskyttelse	X	X
Natura 2000	X	X
Bilag IV-arter	X	X
<b>Befolkningen og menneskers sundhed</b>		
Lys	-	X
<b>Befolkningen</b>		
Rekreative interesser	X	X
<b>Vand</b>		
Overfladevand	X	X
Grundvand	X	X
<b>Klimatiske faktorer</b>		
CO <sub>2</sub> -udledning	X	-
<b>Kumulative effekter</b>		
Kumulative effekter	X	X

## 7 Høringssvar

Udkast til afgrænsningsudtalelse var i høring i offentligheden og hos berørte myndigheder i perioden 28. marts – 14. april 2025. Oversigt over de indkomne høringssvar samt de ændringer det har afstedkommet til afgrænsningen fremgår af bilag 5 og 6.

## 8 Den videre proces

Afgrænsningsudtalelsen er offentliggjort den 20. juni 2025. Når kommunerne har modtaget og gennemgået miljøkonsekvensrapporten fra bygherre, vedtager Kommunalbestyrelserne udkast til § 25-afgørelser. Udkast til afgørelser, miljøkonsekvensrapport, ansøgningsmateriale, herunder projektbeskrivelse samt eventuelle andre relevante dokumenter udsendes i offentlig høring og vil kunne ses på kommunens hjemmeside.

Ballerup Kommune: <https://ballerup.dk/hoeringer-og-afgoerelser>

Når de indkomne høringssvar er behandlet og eventuelle ændringer til miljøkonsekvensrapportens konklusioner er indarbejdet, træffer Kommunalbestyrelserne afgørelse om § 25-tilladelser.

§ 25 tilladelse offentliggøres samme sted på kommunernes respektive hjemmesider som angivet ovenfor. Afgørelse om udstedelse af §25 tilladelse kan påklages. Offentliggørelsen vil derfor indeholde en klagevejledning.